



ФЕДЕРАЛЬНАЯ СЛУЖБА ПО НАДЗОРУ
В СФЕРЕ ОБРАЗОВАНИЯ И НАУКИ
РОСОБРНАДЗОР

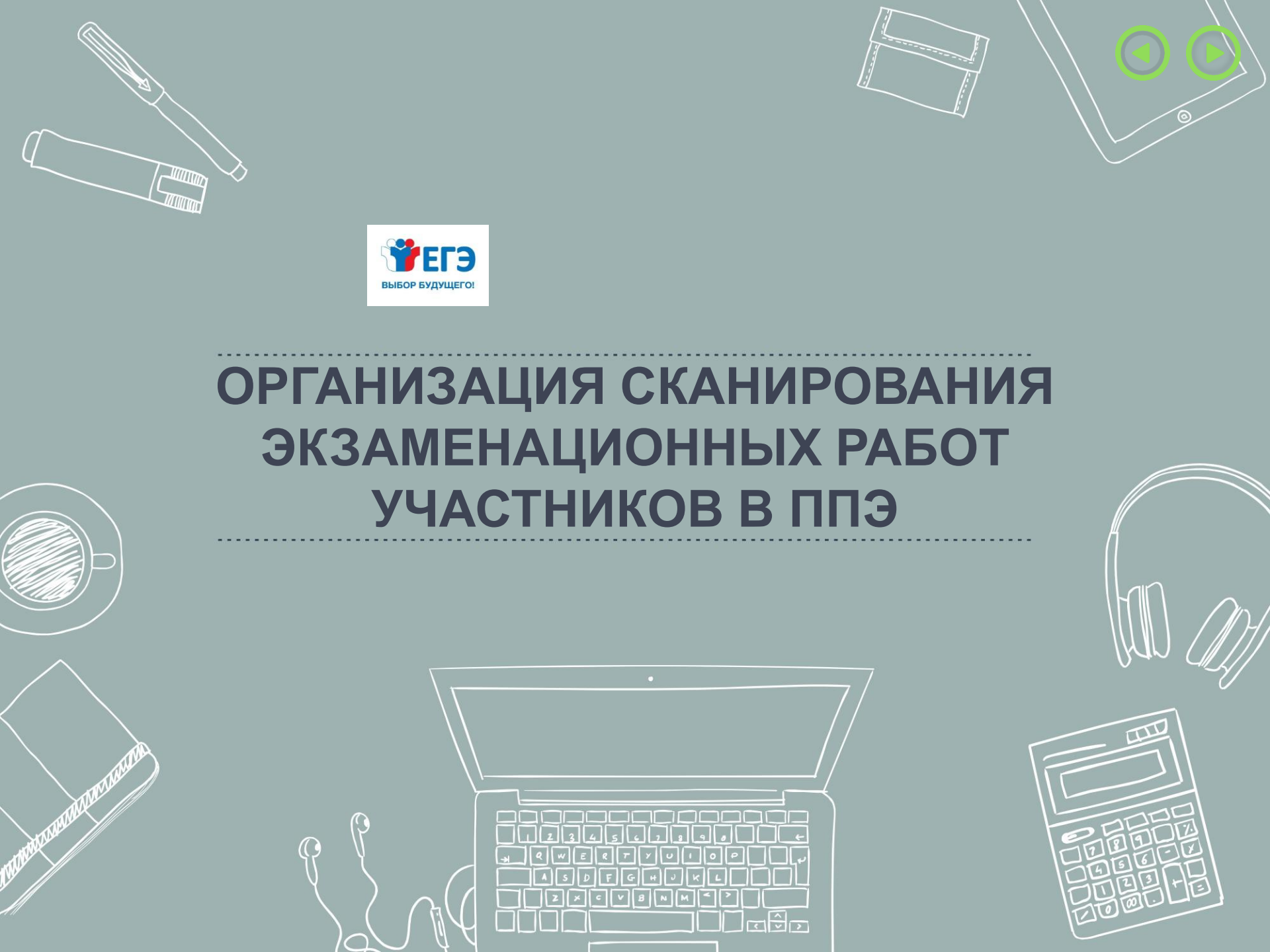
**ПОДГОТОВКА ЛИЦ,
ЗАДЕЙСТВОВАННЫХ ПРИ ПРОВЕДЕНИИ
ГОСУДАРСТВЕННОЙ ИТОГОВОЙ АТТЕСТАЦИИ
ПО ОБРАЗОВАТЕЛЬНЫМ ПРОГРАММАМ
СРЕДНЕГО ОБЩЕГО ОБРАЗОВАНИЯ В ПУНКТЕ
ПРОВЕДЕНИЯ ЭКЗАМЕНОВ (ЧЛЕН ГЭК)**

**Организация сканирования
экзаменационных работ участников в ППЭ**

Москва, 2019



ОРГАНИЗАЦИЯ СКАНИРОВАНИЯ ЭКЗАМЕНАЦИОННЫХ РАБОТ УЧАСТНИКОВ В ППЭ



ПОДГОТОВКА ЭКЗАМЕНА. ТЕХНИЧЕСКАЯ ПОДГОТОВКА ШТАБА ППЭ



Функции технического специалиста:

- установка и настройка сканера;
- установка и настройка принтера;
- установка специального программного обеспечения: станция сканирования, станция авторизации;
- тестовое сканирование всех тестовых комплектов бланков, напечатанных на всех станциях печати ЭМ, включая резервные, и тестового ДБО № 2, напечатанный на станции авторизации в ППЭ;
- настройка средств автоматизированной передачи пакетов с электронными бланками из ППЭ в РЦОИ;
- передача статуса о завершении подготовки в систему мониторинга готовности ППЭ.

Техническое оснащение:

- Станция сканирования (без подключения к сети «Интернет»)
- Станция авторизации (с подключением к сети «Интернет»)
- USB-модем
- Сканирующее устройство
- Принтер

Резервное оборудование:

- Флеш-накопитель
- Сканирующее устройство
- Принтер
- Станция сканирования в ППЭ (1 компьютер)
- Станция авторизации в ППЭ (1 компьютер)
- USB-модем для обеспечения резервного канала доступа в информационно-телекоммуникационную сеть «Интернет»

Станция авторизации и Станция сканирования должны быть установлены на разных компьютерах.



ПОДГОТОВКА ЭКЗАМЕНА. КОНТРОЛЬ ТЕХНИЧЕСКОЙ ГОТОВНОСТИ СТАНЦИИ СКАНИРОВАНИЯ В ППЭ



Не ранее чем за 5 календарных дней, но не позднее 16.00 местного времени календарного дня до дня проведения экзамена

**РУКОВОДИТЕЛЬ
ППЭ**

ЧЛЕН ГЭК

**ТЕХНИЧЕСКИЙ
СПЕЦИАЛИСТ**

Контроль технической готовности включает:

на станции авторизации в Штабе ППЭ необходимо:

- проверить наличие соединения с сервером РЦОИ;
- скачать пакет с сертификатами специалистов РЦОИ для загрузки на станцию сканирования в ППЭ (после подтверждения настроек станции авторизации токеном члена ГЭК)

на станции сканирования в ППЭ, включая резервную:

- проверить настройки экзамена по соответствующему предмету;
- проверить настройки системного времени;
- выполнить тестовое сканирование распечатанных тестовых ЭМ в аудитории, тестового ДБО № 2;
- оценить качество сканирования бланков;
- загрузить пакет с сертификатами специалистов РЦОИ;
- проверить работоспособность средств криптозащиты с использованием токена члена ГЭК;
- сохранить на флеш-накопитель протокол технической готовности Штаба ППЭ для сканирования бланков в ППЭ (форма ППЭ-01-02) и акт технической готовности для последующей передачи в систему мониторинга готовности ППЭ;
- проверить дополнительное (резервное) оборудование

Важно! Для тестового сканирования используются комплекты бланков, распечатанные в рамках технической подготовки со всех станций печати ЭМ, включая резервные, при проведении технической подготовки аудиторий, а также тестовые ДБО № 2, распечатанные с основной и резервной станций авторизации. Один из комплектов ЭМ, распечатанных во время технической подготовки в одной из аудиторий ППЭ, и тестовые ДБО № 2 необходимо отсканировать повторно в присутствии члена ГЭК при проведении контроля технической готовности.

ЗАВЕРШЕНИЕ ЭКЗАМЕНА В АУДИТОРИИ. ПЕРЕДАЧА ЭКЗАМЕНАЦИОННЫХ МАТЕРИАЛОВ



Загружают и активируют ключ доступа к ЭМ на станции сканирования в ППЭ, загружают журналы станций печати



Технический специалист, член ГЭК

Передаёт все ЭМ из аудитории руководителю ППЭ



Ответственный организатор в аудитории

Принимает ЭМ из аудитории от ответственного организатора



Руководитель ППЭ

Вскрывают полученные ВДП с бланками.
Пересчитывают бланки, заполняют форму ППЭ-13-02-МАШ



Руководитель ППЭ, член ГЭК

Передаёт техническому специалисту ВДП с бланками, формы ППЭ для сканирования



Руководитель ППЭ

Осуществляет сканирование бланков, форм ППЭ, заполненной и подписанной формы ППЭ-13-02-МАШ, в присутствии членов ГЭК, руководителя ППЭ и общественных наблюдателей (при наличии)



Технический специалист

Сверяет данные о количестве отсканированных бланков с формой ППЭ-13-02-МАШ



Член ГЭК

ЗАВЕРШЕНИЕ ЭКЗАМЕНА. СКАНИРОВАНИЕ ФОРМ ППЭ

После завершения сканирования всех бланков
технический специалист получает от руководителя ППЭ
заполненные формы ППЭ, подлежащие сканированию:

- ППЭ-05-02 «Протокол проведения экзамена в аудитории»;
- ППЭ-07 «Список работников ППЭ и общественных наблюдателей»;
- ППЭ-12-02 «Ведомость коррекции персональных данных участников экзамена в аудитории» (при наличии);
- ППЭ-12-04-МАШ «Ведомость учета времени отсутствия участников экзамена в аудитории»;
- ППЭ-14-01 «Акт приёмки-передачи экзаменационных материалов в ППЭ»;
- ППЭ-13-02-МАШ «Сводная ведомость учёта участников и использования экзаменационных материалов в ППЭ»;
- ППЭ-18-МАШ «Акт общественного наблюдения за проведением экзамена в ППЭ» (при наличии);
- ППЭ-19 «Контроль изменения состава работников в день экзамена» (при наличии);
- ППЭ-21 «Акт об удалении участника экзамена» (при наличии);
- ППЭ-22 «Акт о досрочном завершении экзамена по объективным причинам» (при наличии)



ЗАВЕРШЕНИЕ ЭКЗАМЕНА. ПЕРЕДАЧА МАТЕРИАЛОВ В РЦОИ

Формирует протокол проведения процедуры сканирования бланков ГИА в ППЭ (форма ППЭ-15)

Подключает к Станции сканирования токен, выполняет экспорт электронных бланков и форм ППЭ, шифрует и подписывает сертификатом члена ГЭК

Пересчитывает, вкладывает бланки в ВДП, в которой были упакованы в аудитории

Передаёт экзаменационные материалы на хранение в ОО

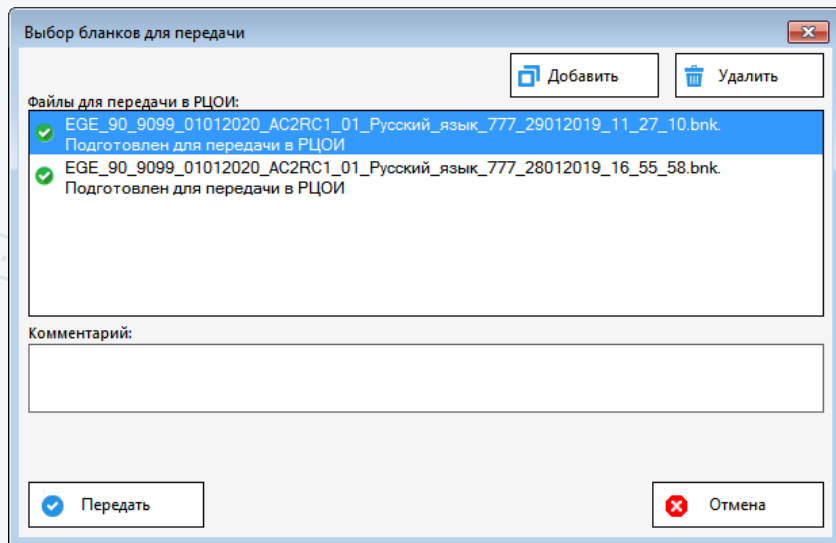
Член ГЭК
Технический
специалист

Член ГЭК
Технический
специалист

Член ГЭК

Член ГЭК

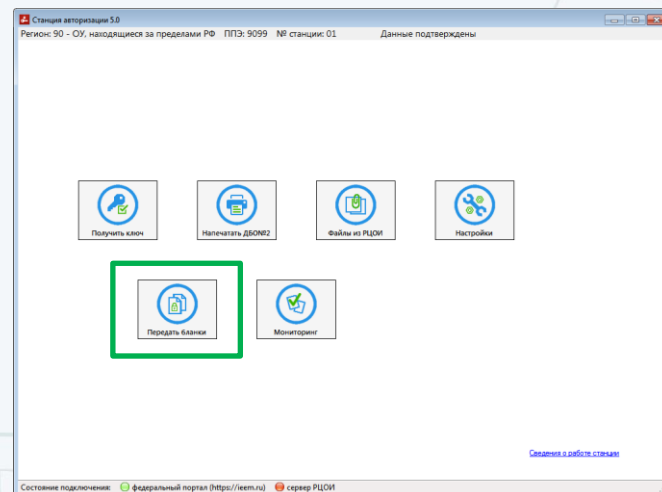
ЗАВЕРШЕНИЕ ЭКЗАМЕНА. ПЕРЕДАЧА ДАННЫХ В РЦОИ С ПОМОЩЬЮ СТАНЦИИ АВТОРИЗАЦИИ



Член ГЭК проверяет, что экспортируемые данные не содержат особых ситуаций и сверяет данные о количестве отсканированных бланков по аудиториям, с количеством бланков из формы ППЭ-13-02-МАШ, в случае использования технологии перевода бланков участников экзаменов в электронный вид при проведении устной части ЕГЭ по иностранным языкам ППЭ-13-03-У.

Если данные корректны, технический специалист выполняет экспорт электронных образов бланков и форм ППЭ: пакет данных с электронными образами бланков и форм ППЭ зашифровывается и подписывается сертификатом члена ГЭК.

Технический специалист сохраняет на флеш-накопитель пакет данных с электронными образами бланков и форм ППЭ (файл экспорта), а также электронный журнал сканирования и переносит на станцию авторизации, в Штабе ППЭ для передачи пакета данных с электронными образами бланков и форм ППЭ на сервер РЦОИ, журнала сканирования в систему мониторинга готовности ППЭ.



ЗАВЕРШЕНИЕ ЭКЗАМЕНА. ПЕРЕДАЧА ДАННЫХ В РЦОИ С ПОМОЩЬЮ СТАНЦИИ АВТОРИЗАЦИИ



Подтверждение полноты передачи отсканированных ЭМ

Проверьте по всем ли аудиториям, указанным в форме ППЭ-13-02 МАШ, выполнена передача отсканированных в них материалов в РЦОИ.

Если сведения по какой-либо аудитории передаваться не будут, укажите причину в комментарии.

Если аудитория не назначена на экзамен, укажите причину фактического использования данной аудитории в комментарии.

Сведения о переданных в РЦОИ материалах, отсканированных в рамках экзаменов **01.01.2020**

Предмет	Аудитория	Назначение на экзамен	Материалы передавались в РЦОИ	Статус последнего пакета с данными по аудитории	Комментарий
01 - Русский язык	Штаб	-	Да	Передан	
01 - Русский язык	0001	Да	Да	Передан	
01 - Русский язык	0002	Да	Нет		
29 - Английский язык (устный)	Штаб	-	Нет		
29 - Английский язык (устный)	0001	Да	Нет		
29 - Английский язык (устный)	0002	Да	Нет		
29 - Английский язык (устный)	0003	Да	Нет		
29 - Английский язык (устный)	0004	Да	Нет		



Если передача всех пакетов бланков/аудиозаписей завершена, нажмите кнопку "Подтвердить" (в РЦОИ будет передан статус "Все пакеты сформированы и отправлены в РЦОИ").

Если не все пакеты были переданы, нажмите кнопку "Отмена" и продолжите работу.

Важно! В данном списке, в некоторых случаях, могут отображаться не все аудитории. Перед подтверждением полноты передачи сведений, проверяйте соответствует ли перечень аудиторий в данном списке, перечню аудиторий в формах ППЭ-13-02 МАШ по соответствующим предметам.

Подтвердить

Отмена

Окно подтверждения полноты передачи отсканированных ЭМ

ЗАВЕРШЕНИЕ ЭКЗАМЕНА. ПЕРЕДАЧА ДАННЫХ В РЦОИ С ПОМОЩЬЮ СТАНЦИИ АВТОРИЗАЦИИ



Станция авторизации 5.3
Регион: 90 - ОУ, находящиеся за пределами РФ ППЭ: 9099 № компьютера: 999 Данные подтверждены
01.01.2020 Передача бланков и аудиозаписей в РЦОИ

Аудиозаписи Бланки

Тип	Имя файла	Статус	Изменен	Передано (%)	Комментарий РЦОИ	Комментарий ППЭ
Бланки	EGE_90_9099_01012020_AC2RC1_01_Русский_язык_777_Передан	Передан		100.00		
Бланки	EGE_90_9099_01012020_AC2RC1_01_Русский_язык_777_Передан	Передан		100.00		

После завершения сканирования бланков и форм ППЭ по всем предметам и отправки всех сформированных пакетов в РЦОИ (и аудиозаписей в случае передачи средствами станции авторизации) необходимо передать в РЦОИ статус «Все пакеты сформированы и отправлены в РЦОИ».
В случае отклонения пакета в РЦОИ или при отправке нового пакета передача статуса будет отменена, факт завершения передачи материалов в РЦОИ необходимо передать заново.

Все пакеты сформированы и отправлены в РЦОИ

Подтвердить Отмена

Состояние подключения: федеральный портал (https://93.170.120.11:448) сервер РЦОИ

Все пакеты сформированы и
отправлены в РЦОИ, подтверждено
завершение передачи пакетов



Станция авторизации 5.3
Регион: 90 - ОУ, находящиеся за пределами РФ ППЭ: 9099 № компьютера: 999 Данные подтверждены
01.01.2020 Передача бланков и аудиозаписей в РЦОИ

Аудиозаписи Бланки

Тип	Имя файла	Статус	Изменен	Передано (%)	Комментарий РЦОИ	Комментарий ППЭ
Бланки	EGE_90_9099_01012020_AC2RC1_01_Русский_язык_777_Передан	Передан	22.02.2019 11:59	100.00		
Бланки	EGE_90_9099_01012020_AC2RC1_01_Русский_язык_777_Передан	Передан	22.02.2019 11:59	100.00		

После завершения сканирования бланков и форм ППЭ по всем предметам и отправки всех сформированных пакетов в РЦОИ (и аудиозаписей в случае передачи средствами станции авторизации) необходимо передать в РЦОИ статус «Все пакеты сформированы и отправлены в РЦОИ».
В случае отклонения пакета в РЦОИ или при отправке нового пакета передача статуса будет отменена, факт завершения передачи материалов в РЦОИ необходимо передать заново.

Все пакеты сформированы и отправлены в РЦОИ
22.02.2019 12:00

Подтвердить Отмена

Состояние подключения: федеральный портал (https://93.170.120.11:448) сервер РЦОИ

Все пакеты сформированы и отправлены
в РЦОИ, но не подтверждено завершение
передачи пакетов

ЗАВЕРШЕНИЕ ЭКЗАМЕНА. ПЕРЕДАЧА ЭМ В РЦОИ ПОСЛЕ ЗАВЕРШЕНИЯ ЭКЗАМЕНОВ В ППЭ

ПОЛУЧЕНИЕ членом ГЭК ЭМ в ППЭ от руководителя ППЭ



Важно! Возможно только после уведомления из РЦОИ об успешном получении и расшифровки переданного пакета данных с электронными образами бланков!



Член ГЭК передает ЭМ руководителю ОО, на базе которой организован ППЭ



Экзаменационные материалы в печатном виде хранятся в ППЭ, затем направляются на хранение в РЦОИ в сроки, установленные ОИВ

