

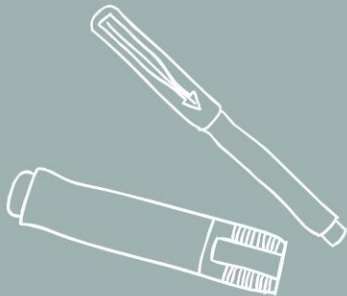


ФЕДЕРАЛЬНАЯ СЛУЖБА ПО НАДЗОРУ
В СФЕРЕ ОБРАЗОВАНИЯ И НАУКИ
РОСОБРНАДЗОР

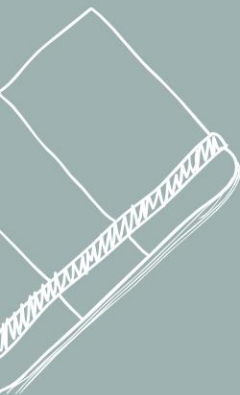
**ПОДГОТОВКА ЛИЦ,
ЗАДЕЙСТВОВАННЫХ ПРИ ПРОВЕДЕНИИ
ГОСУДАРСТВЕННОЙ ИТОГОВОЙ АТТЕСТАЦИИ
ПО ОБРАЗОВАТЕЛЬНЫМ ПРОГРАММАМ
СРЕДНЕГО ОБЩЕГО ОБРАЗОВАНИЯ
ПУНКТЕ ПРОВЕДЕНИЯ ЭКЗАМЕНОВ
(ЧЛЕН ГЭК)**

**Организация и проведение ГИА
в ППЭ в форме ЕГЭ**

Москва, 2019



ОРГАНИЗАЦИЯ И ПРОВЕДЕНИЕ ГИА В ППЭ В ФОРМЕ ЕГЭ



Явка в ППЭ

РУКОВОДИТЕЛЬ ППЭ,
РУКОВОДИТЕЛЬ образовательной организации

Не позднее
7.30

ТЕХНИЧЕСКИЙ СПЕЦИАЛИСТ

Технический специалист,
ответственный за включение
видеонаблюдения, должен
явиться в ППЭ в одно время
с руководителем ППЭ

Не позднее
8.00

ЧЛЕНЫ ГЭК

Не позднее
7.30

ОРГАНИЗАТОРЫ В АУДИТОРИИ ППЭ

Не позднее
8.00

ОРГАНИЗАТОРЫ ВНЕ АУДИТОРИИ ППЭ

С 7.50-8.00

ОБЩЕСТВЕННЫЕ НАБЛЮДАТЕЛИ

Не позднее
чем за 1 час

МЕДИЦИНСКИЕ РАБОТНИКИ

С 8.30

УЧАСТНИКИ ЭКЗАМЕНОВ

С 9.00

ВСЕ СПЕЦИАЛИСТЫ В СЛУЧАЕ ОРГАНИЗАЦИИ ППЭ на ДОМУ

С 9.00

Информационная безопасность

ЗАПРЕЩАЕТСЯ

Иметь при себе и использовать средства связи (кроме Штаба ППЭ по служебной необходимости определенным категориям работников), электронно-вычислительную технику, фото, аудио и видеоаппаратуру, и иные средства передачи информации

Категорически запрещается:

- * выносить из аудиторий и ППЭ экзаменационные материалы на бумажных или электронных носителях
- * фотографировать КИМ и бланки ответов экзаменационных работ
- * передавать информацию третьим лицам



Федеральный закон от 30 декабря 2001 г. № 195
«Кодекс Российской Федерации об административных правонарушениях»

Экзаменационные материалы

Электронные ЭМ шифруются пакетами по 15 и 5 штук, записываются на компакт-диск и вкладываются в доставочный сейф-пакет малый

В случае использования бумажной технологии (на дому, в медицинских учреждениях) используются спецпакеты по 5 ИК



✓ Полные комплекты экзаменационных материалов включают бланки участников и контрольные измерительные материалы, распространяются в электронном виде, защищённом с использованием средств шифрования.



Токен члена ГЭК

Диск с ЭМ



по 5 и 15 ИК

Доставка ЭМ в ППЭ

ППЭ с количеством аудиторий
более 5

ППЭ с количеством аудиторий
менее 5

Сейф-пакет
большой

Сейф-пакет
стандартный

Сейф-пакет
стандартный

Сейф-пакет
стандартный

Упаковочные
материалы
+
Опись
доставочного
сейф-пакета
(ППЭ-14-03)

**Сейф-пакеты
с дисками (ЭМ)**
+*Опись*
доставочного сейф-
пакета (ППЭ-14-03)
+*Ведомость*
материалов
доставочного сейф-
пакета по экзамену
(ППЭ-14-04)

Упаковочные
материалы
+*Опись*
доставочного сейф-
пакета (ППЭ-14-03)

**Сейф-пакеты
с дисками (ЭМ)**
+*Опись*
доставочного сейф-
пакета (ППЭ-14-03)
+*Ведомость*
материалов
доставочного сейф-
пакета по экзамену
(ППЭ-14-04)

Пакет руководителя доставляется
в бумажном или электронном виде

Упаковочный материал

ВОЗВРАТНЫЙ ДОСТАВОЧНЫЙ ПАКЕТ (ВДП)

Сопроводительный бланк в конверте для возврата использованных бланков, испорченных/бракованных ИК и контрольных листов		Формат ИК 117
Пункт проведения ЕГЭ		Аудитория
Регистр: Наименование	Адрес	Дата
Код	Предмет	Наименование
Бланки регистрации	Количество бланков в пакете (включая использованные бланки № 1)	
Бланки ответов № 1	Количество использованных ИК	
Бланки ответов № 2 лист 1	Количество испорченных (бракованных) ИК	
Дополнительные бланки ответов № 2		
Организационный организатор в аудитории	Телефонное сообщение	
Инициалы	Ф.И.О.	Инициалы
Подпись	Ф.И.О.	Подпись

для упаковки
использованных
БЛАНКОВ

для упаковки
ИСПОРЧЕННЫХ/
БРАКОВАННЫХ
ИК

для упаковки
использованных
КИМ И КОНТРОЛЬНЫХ
ЛИСТОВ

В ЛЮБЫХ АУДИТОРИЯХ

Листы бумаги для черновиков – в
конверты А4

В АУДИТОРИЯХ
(малых), ГДЕ
КОЛИЧЕСТВО
УЧАСТНИКОВ
НЕ БОЛЕЕ 7

Упаковочный материал

СЕЙФ-ПАКЕТ СТАНДАРТНЫЙ (СПс)

ДЛЯ УПАКОВКИ
НЕИСПОЛЬЗОВАНЫХ
ДИСКОВ

ДЛЯ УПАКОВКИ ВДП С
ИСПОРЧЕННЫМИ/
БРАКОВАННЫМИ ИК И
ИСПОЛЬЗОВАННЫХ
ДИСКОВ

ДЛЯ УПАКОВКИ
ИСПОЛЬЗОВАННЫХ
КИМ И КОНТРОЛЬНЫХ
ЛИСТОВ

В ШТАБЕ ППЭ

**В АУДИТОРИЯХ
(больших), ГДЕ
КОЛИЧЕСТВО
УЧАСТНИКОВ
БОЛЕЕ 7**



Упаковочный материал

СЕЙФ-ПАКЕТ БОЛЬШОЙ (СПБ)

для упаковки ВДП
с использованными
бланками и форм ППЭ

В ШТАБЕ ППЭ



Формы ППЭ

(регион)	(код МСУ)	(код ППЭ)	ППЭ-14-03 код формы	
Опись доставочного сейф-пакета № _____				
ППЭ: _____				
Адрес: _____				
№	Наименование	Штук		
1	Электронные носители по 5 ЭМ/спешпакеты по 5 ЭМ			
2	Электронные носители по 15 ЭМ			
3	Индивидуальные комплекты (шрифт Брайля)			
4	Возвратные сейф-пакеты (стандартные)			
5	Возвратные сейф-пакеты (большие)			
6	Возвратные доставочные пакеты			
7	Возвратные доставочные пакеты для тетрадей с ответами (шрифт Брайля) и комплекта бланков			
8	Дополнительные материалы			
Опись электронных носителей по экзаменам				
№	Экзамен	По 5 ЭМ	По 15 ЭМ	
1				
2				
3				
4				
5				
6				
7				
Материалы скомплектовал: сотрудник РЦОИ _____ / _____ / подпись / расшифровка <Дата>				

Форма ППЭ-14-03
«Опись доставочного сейф-пакета»
(помещается на сейф-пакеты с ЭМ и упаковочным материалом)

Формы ППЭ

№	Номер электронного носителя	5/15	Аудитория	Получил (ФИО, подпись)	Возвратил (ФИО, подпись)
1					
2					
3					
4					
5					
6					
7					
8					
9					
10					
11					
12					

Руководитель ППЭ _____ Член ГЭК _____
подпись / расшифровка / подпись / расшифровка /
стр. 0 1 из 0 1


Форма ППЭ-14-04
«Ведомость материалов
доставочного сейф-пакета
№ ____ по экзамену _____»

(помещается внутрь
сейф-пакета с дисками с ЭМ)

Формы ППЭ

Форма ППЭ 12-04-МАШ

____ - ____ - ____
регион (код МСУ) (код ППЭ) (номер аудиторией) (предмет) (дата экз: число-месяц-год)

 **ВЕДОМОСТЬ УЧЕТА ВРЕМЕНИ ОТСУТСТВИЯ УЧАСТНИКОВ ЭКЗАМЕНА В АУДИТОРИИ** стр. ____

№	Фамилия И. О.	Номер бланка регистрации	покинул аудиторию (время)	вернулся в аудиторию (время)
1		□□□□□□□□□□	□□:□□	□□:□□
2		□□□□□□□□□□	□□:□□	□□:□□
3		□□□□□□□□□□	□□:□□	□□:□□
4		□□□□□□□□□□	□□:□□	□□:□□
5		□□□□□□□□□□	□□:□□	□□:□□
6		□□□□□□□□□□	□□:□□	□□:□□
7		□□□□□□□□□□	□□:□□	□□:□□
8		□□□□□□□□□□	□□:□□	□□:□□
9		□□□□□□□□□□	□□:□□	□□:□□
10		□□□□□□□□□□	□□:□□	□□:□□
11		□□□□□□□□□□	□□:□□	□□:□□
12		□□□□□□□□□□	□□:□□	□□:□□
13		□□□□□□□□□□	□□:□□	□□:□□
14		□□□□□□□□□□	□□:□□	□□:□□
15		□□□□□□□□□□	□□:□□	□□:□□
16		□□□□□□□□□□	□□:□□	□□:□□
17		□□□□□□□□□□	□□:□□	□□:□□
18		□□□□□□□□□□	□□:□□	□□:□□
19		□□□□□□□□□□	□□:□□	□□:□□
20		□□□□□□□□□□	□□:□□	□□:□□

Организатор(ы) в аудитории

____ (подпись)	____ (Ф.И.О.)	____ (Ответственный)
____ (подпись)	____ (Ф.И.О.)	____ (Ответственный)

Форма ППЭ-12-04-МАШ
«Ведомость учета времени отсутствия участников экзамена в аудитории»
(выдается в аудитории в необходимом количестве)

Действия члена ГЭК в день экзамена

В 9.30 дня проведения экзамена совместно с техническим специалистом скачать ключ доступа к ЭМ с федерального портала на станции авторизации в Штабе ППЭ



Обойти вместе с техническим специалистом все аудитории, где выполняется печать ЭМ, загрузить ключ доступа к ЭМ в ПО станции печати и выполнить его активацию

С 9-30

Загрузка ключа доступа к ЭМ на Станции печати ЭМ в каждой аудитории.

Технический специалист

Активация ключа доступа членом ГЭК (для этого он подключает к Станции печати ЭМ токен и вводит пароль)

Член ГЭК

Действия члена ГЭК в день экзамена



Станция печати ЭМ. АРМ Технического специалиста (версия 7.3)

Загрузка ключа доступа к ЭМ

01 - РУССКИЙ ЯЗЫК

Этап: Тренировка Дата экзамена: 01.01.2020 № компьютера: 001
Код региона: 90 Код МСУ: 0100 Код ППЭ: 9099 № аудитории: 0001

Техническая поддержка: 8 (800) 775-88-43

Информация об аудитории
Техническая подготовка

Загрузить ключ доступа к ЭМ: [Загрузить ключ по паролю](#)

✓ Ключ доступа к ЭМ загружен: KEY_01.01.2020_Region_90_Station_9099_exported.dat.
Дата экзамена: 01.01.2020
Код региона: 90 - ОУ, находящиеся за пределами РФ
Код ППЭ: 9099
Дата и время формирования ключа: 22.02.2019 11:03:49

Для печати выбран принтер: **HP LaserJet Professional M1132 MFP (найден)**
Проверить печать на выбранный принтер:

Диск C:\ доступно 229ГБ (достаточно для печати)

[Завершить печать](#)
[О программе](#)

СКЗИ работает

Не заб

Станция печати ЭМ. АРМ Организатора (версия 7.3)

Подготовка к печати ЭМ

01 - РУССКИЙ ЯЗЫК

Этап: Тренировка Дата экзамена: 01.01.2020 № компьютера: 001
Код региона: 90 Код МСУ: 0100 Код ППЭ: 9099 № аудитории: 0001

Техническая поддержка: 8 (800) 775-88-43

Подготовка к печати ЭМ
Печать ЭМ
Дополнительная печать ЭМ
Печать протокола

①

✓ Ключ доступа к ЭМ загружен: KEY_01.01.2020_Region_90_Station_9099_exported.dat.
Дата экзамена: 01.01.2020
Код региона: 90 - ОУ, находящиеся за пределами РФ
Код ППЭ: 9099
Дата и время формирования ключа: 22.02.2019 11:03:49

②

Параметры печати (распределено участников: 15)
Фактическое количество участников экзамена по предмету Русский язык:
В соответствии с рассадкой количество участников должно быть от 1 до 15

③

Для печати выбран принтер:
HP LaserJet Professional M1132 MFP

Диск C:\ доступно 229ГБ (достаточно для печати)

СКЗИ работает

Запрос пароля к токenu

Введите пароль доступа к токenu

Пароль:

1.1

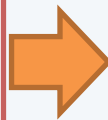
1.2

Печать ЭМ ④

Организация входа участников экзаменов в ППЭ

Сработал металлоискатель
при входе участника
экзамена в ППЭ

- Предложить участнику экзамена предъявить предмет, на который сработал металлоискатель



Отказ участника экзамена
сдать обнаруженное
металлоискателем
запрещённое средство

- Составление акта о не допуске участника экзамена, отказавшегося от сдачи запрещённого средства (в свободной форме) руководителем ППЭ в 2-х экземплярах (с подписью участника экзамена)
- Недопуск участника экзамена в ППЭ

**Член ГЭК осуществляет контроль
за организацией входа участников в ППЭ**

Алгоритм действий в нестандартных ситуациях

Отсутствие в списках автоматизированного распределения участников экзаменов

- Недопуск участника экзамена в ППЭ
- Фиксация данного факта для дальнейшего принятия решения

Явка без документа, удостоверяющего личность, участника ГИА

- Идентификация личности участника
- Составление акта об идентификации личности участника ГИА (форма ППЭ-20) сопровождающим в присутствии члена ГЭК
- Допуск участника на экзамен

Явка без документа, удостоверяющего личность, выпускника прошлых лет

- Составление акта о недопуске участника ЕГЭ в ППЭ руководителем ППЭ в 2-х экземплярах (с подписью участника ЕГЭ)
- Недопуск участника ЕГЭ в ППЭ

Опоздание не является причиной недопуска участника в ППЭ

В случае недопуска или опоздания участника экзамена в ППЭ руководителем ППЭ и членом ГЭК составляется акт в свободной форме

Выдача экзаменационных материалов руководителем ППЭ в Штабе ППЭ



Не позднее 9.45 до начала экзамена

В присутствии члена ГЭК руководитель ППЭ должен выдать ответственным организаторам в Штабе ППЭ

ЭМ на каждую аудиторию:

- ✓ сейф-пакеты с электронными носителями с ЭМ по форме ППЭ-14-04 «Ведомость материалов доставочного сейф-пакета по экзамену», по форме ППЭ-14-02 «Ведомость учета экзаменационных материалов», получив подписи ответственного организатора
- ✓ ВДП для упаковки бланков ЕГЭ,
- ✓ сейф-пакеты для упаковки КИМ (ВДП в малые аудитории),
- ✓ ДБО № 2, по форме ППЭ-14-02 «Ведомость учета экзаменационных материалов»,
- ✓ ВДП для упаковки испорченных ЭМ,
- ✓ к сейф-пакетам выдать соответствующее число **форм ППЭ-11 «Сопроводительный бланк к материалам единого государственного экзамена»**

Бланки ДБО № 2 для китайского языка отличаются от бланков ДБО № 2 для других предметов

Алгоритм действий в нестандартных ситуациях в аудиториях ППЭ

Технический сбой на станции печати

- Пригласить технического специалиста через организатора вне аудитории для восстановления работоспособности ПО
- Фиксация данного факта в служебной записке

Участник опоздал на экзамен

- Пригласить члена ГЭК для активации дополнительной печати ЭМ
- Выдать участнику ЭМ

Обнаружение участником экзамена брака/некомплектности или порчи ИК

- Распечатать с вставленного диска и выдать новый комплект ЭМ (если участников меньше, чем ИК на диске)
- Распечатать ИК с резервного диска и выдать участнику (если на вставленном не осталось ЭМ), пригласив для активации члена ГЭК

В случае брака электронного носителя – в первую очередь используются резервные электронные носители того же объёма, что и бракованный электронный носитель

В случае брака печати или порчи ЭМ – в первую очередь используются резервные электронные носители по 5 ИК

Член ГЭК и руководитель ППЭ

Во время экзамена член ГЭК и руководитель ППЭ

Контроль за ходом проведения экзамена

Контроль на предмет присутствия посторонних лиц в ППЭ

Удаляют участников экзаменов и работников ППЭ, нарушивших порядок проведения ГИА

Сопровождают процедуру досрочного завершения экзамена участниками экзаменов по объективным причинам

Член ГЭК принимает апелляцию о нарушении установленного порядка проведения ГИА от участников и вместе с руководителем ППЭ организуют проведение служебного расследования

Контроль за действием организаторов в аудитории при возникновении особых ситуаций



УДАЛЕНИЕ В СЛУЧАЕ НАРУШЕНИЯ ПОРЯДКА ПРОВЕДЕНИЯ ГИА

Действия организатора:

- Отметка в форме ППЭ-05-02 «Протокол проведения экзамена в аудитории»;
- Отметка в бланке регистрации и подпись организатора в присутствии члена ГЭК;
- Подпись участника в форме ППЭ-05-02 «Протокол проведения экзамена в аудитории»;
- Заполнить форму ППЭ-21 «Акт об удалении участника экзамена» (оформление в Штабе ППЭ, организатор ставит подпись в акте)



Рекомендуется продемонстрировать на камеру видеонаблюдения средство связи и электронно-вычислительной техники, фото-, аудио- и видеоаппаратуры, справочные материалы, письменные заметки и иные средства хранения и передачи информации, обнаруженные у участника экзамена. На камеру проговорить, какой именно предмет обнаружен и его содержание (в случае обнаружения письменных заметок).

ДОСРОЧНОЕ ЗАВЕРШЕНИЕ ЭКЗАМЕНА ПО УВАЖИТЕЛЬНОЙ ПРИЧИНЕ

Действия организатора:

- Пригласить организатора вне аудитории, который сопроводит такого участника экзамена к медицинскому работнику и пригласит члена (членов) ГЭК в медицинский кабинет.
- В случае подтверждения медицинским работником ухудшения состояния здоровья участника экзамена и при согласии участника экзамена досрочно завершить экзамен заполняется:
 - Отметка в форме ППЭ-05-02 «Протокол проведения экзамена в аудитории»;
 - Отметка в бланке регистрации и подпись организатора в присутствии члена ГЭК;
 - Подпись участника в форме ППЭ-05-02 «Протокол проведения экзамена в аудитории»;
 - Заполнить форму ППЭ-22 «Акт о досрочном завершении экзамена по объективным причинам» (оформление в медицинском кабинете, организатор ставит подпись в акте).



АПЕЛЛЯЦИЯ О НАРУШЕНИИ УСТАНОВЛЕННОГО ПОРЯДКА ПРОВЕДЕНИЯ ГИА

Действия организатора:

- Подается до выхода из ППЭ (пригласить члена ГЭК);
- Заполнить формы ППЭ-02, ППЭ-03 (оформляются членом ГЭК в Штабе ППЭ, организатор может привлекаться к рассмотрению факта, изложенного участником экзамена в апелляции)

Передача ЭМ руководителю ППЭ в Штабе ППЭ в присутствии члена ГЭК



- Организаторы в Штабе ППЭ с ЭМ передают ЭМ руководителю ППЭ **в присутствии члена ГЭК** по форме ППЭ-14-02 «Ведомость учета экзаменационных материалов»
- Прием ЭМ должен проводиться за специально отведенным столом, находящимся в зоне видимости камер видеонаблюдения

ЭМ, которые организаторы передают руководителю ППЭ:

- запечатанный ВДП с бланками регистрации, бланками ответов № 1, бланками ответов № 2 (лист 1 и лист 2), в том числе с ДБО № 2;
- КИМ участников экзаменов, вложенные в сейф-пакет (ВДП в аудиториях с количеством запланированных участников не более 7);
- электронный носитель в сейф-пакете, в котором он был выдан (принимается по форме ППЭ-14-04 «Ведомость материалов доставочного сейф-пакета по экзамену» под подпись ответственного организатора);
- ВДП с испорченными комплектами ЭМ;
- запечатанный конверт с использованными листами бумаги для черновиков;
- неиспользованные листы бумаги для черновиков;
- заполненные формы:
 - ППЭ-05-02 «Протокол проведения экзамена в аудитории»,
 - ППЭ-12-02 «Ведомость коррекции персональных данных участников экзамена в аудитории»,
 - ППЭ-12-03 «Ведомость использования дополнительных бланков ответов № 2»,
 - ППЭ-12-04-МАШ «Ведомость учета времени отсутствия участников экзамена в аудитории»,
- неиспользованные ДБО № 2,
- служебные записки (при наличии).

Организаторы покидают ППЭ после передачи
всех ЭМ руководителю ППЭ и с разрешения руководителя ППЭ

Завершение экзамена: сканирование ЭМ в Штабе ППЭ и передача образов бланков в РЦОИ

Технический специалист загружает ключ доступа к ЭМ на станцию сканирования в ППЭ, член ГЭК активирует его токеном, загружает журналы станций печати

ВДП с бланками участников экзаменов вскрываются и передаются руководителем ППЭ техническому специалисту для сканирования. Также передаются формы ППЭ

Технический специалист обеспечивает качественное сканирование сначала бланков ответов участников экзаменов, потом форм ППЭ и возвращает их руководителю ППЭ

Технический специалист и член ГЭК несут полную ответственность за экспортируемые данные, используя все технические и организационные методы контроля

В случае корректности всех данных технический специалист экспортирует электронные образы бланков и форм ППЭ в зашифрованном виде в РЦОИ

Член ГЭК и технический специалист ожидают в Штабе ППЭ подтверждения от РЦОИ факта успешного получения и расшифровки переданного пакета с электронными образами бланков и форм ППЭ

Если в ППЭ **не проводилось сканирование** бланков, то запечатанные ВДП с оригиналами бланков и КИМ должны быть переданы в РЦОИ в тот же день

Завершение экзамена: сканирование ЭМ в Штабе ППЭ и передача образов бланков в РЦОИ

Станция сканирования в ППЭ (версия 4.2)

Загрузка ключа и журналов

03 - ФИЗИКА

Для перехода на этап сканирования бланков необходимо загрузить ключ доступа к ЭМ и журналы работы станции печати в аудиториях.

Код региона: 90 Код ППЭ: 9099 Дата экзамена: 12.02.2019 Этап: Аprobация

Информация об экзамене

Техническая подготовка

Загрузка ключа и журналов

Сканирование бланков в ППЭ

Подробный просмотр бланков

Экспорт данных

Системный диск: C:\
Доступно: 233ГБ
(достаточно для сканирования)

Список аудиторий

Номер аудитории	Распределено участников
0001	5
0002	4
0003	3
0004	15

На главную

О программе

Загрузить ключ доступа к ЭМ [Загрузить ключ по паролю](#)

Ключ доступа к ЭМ не загружен.

Обновить информацию о токене члена ГЭК

Подключите токен члена ГЭК и нажмите кнопку «Обновить информацию о токене члена ГЭК»

Загрузить журналы станций печати ЭМ

Требуется загрузить ключ доступа к ЭМ

Ключ загружен, необходимо активировать токеном

Станция сканирования в ППЭ (версия 4.2)

Загрузка ключа и журналов

03 - ФИЗИКА

Для перехода на этап сканирования бланков необходимо загрузить ключ доступа к ЭМ и журналы работы станции печати в аудиториях.

Код региона: 90 Код ППЭ: 9099 Дата экзамена: 12.02.2019 Этап: Аprobация

Информация об экзамене

Техническая подготовка

Загрузка ключа и журналов

Сканирование бланков в ППЭ

Подробный просмотр бланков

Экспорт данных

Системный диск: C:\
Доступно: 233ГБ
(достаточно для сканирования)

Список аудиторий

Номер аудитории	Распределено участников	Напечатано ЭМ
0001	5	-
0002	4	-
0003	3	-
0004	15	-

На главную

О программе

Загрузить ключ доступа к ЭМ [Загрузить ключ по паролю](#)

Ключ доступа к ЭМ загружен успешно.

Обновить информацию о токене члена ГЭК

Подключите токен члена ГЭК и нажмите кнопку «Обновить информацию о токене члена ГЭК»

Загрузить журналы станций печати ЭМ

На главную < Назад Закреть **Продолжить >**

Завершение экзамена: сканирование ЭМ в Штабе ППЭ и передача образов бланков в РЦОИ

Станция сканирования в ППЭ (версия 4.2)

Загрузка ключа и журналов

Для перехода на этап сканирования бланков необходимо загрузить ключ доступа к ЭМ и журналы работы станции печати в аудиториях.

Код региона: 90 Код ППЭ: 9099 Дата экзамена: 12.02.2019 Этап: Аprobация

03 - ФИЗИКА

Информация об экзамене

Техническая подготовка

Загрузка ключа и журналов

Сканирование бланков в ППЭ

Подробный просмотр бланков

Экспорт данных

Системный диск: C:\
Доступно: 233ГБ
(достаточно для сканирования)

[О программе](#)

Загрузить ключ доступа к ЭМ [Загрузить ключ по паролю](#)

Ключ доступа к ЭМ загружен успешно.

Обновить информацию о токене члена ГЭК

Токен члена ГЭК проверен успешно.

Загрузить журналы станций печати ЭМ

Список аудиторий

Номер аудитории	Распределено участников	Напечатано ЭМ
0001	5	-
0002	4	-
0003	3	-
0004	15	-

На главную < Назад Закреть Продолжить >

Активация
прошла успешно

Завершение экзамена: упаковка и хранение ЭМ

Член ГЭК совместно с руководителем ППЭ после сканирования еще раз пересчитывает все бланки



Упаковывают их в те же ВДП, в которых они поступили из аудиторий



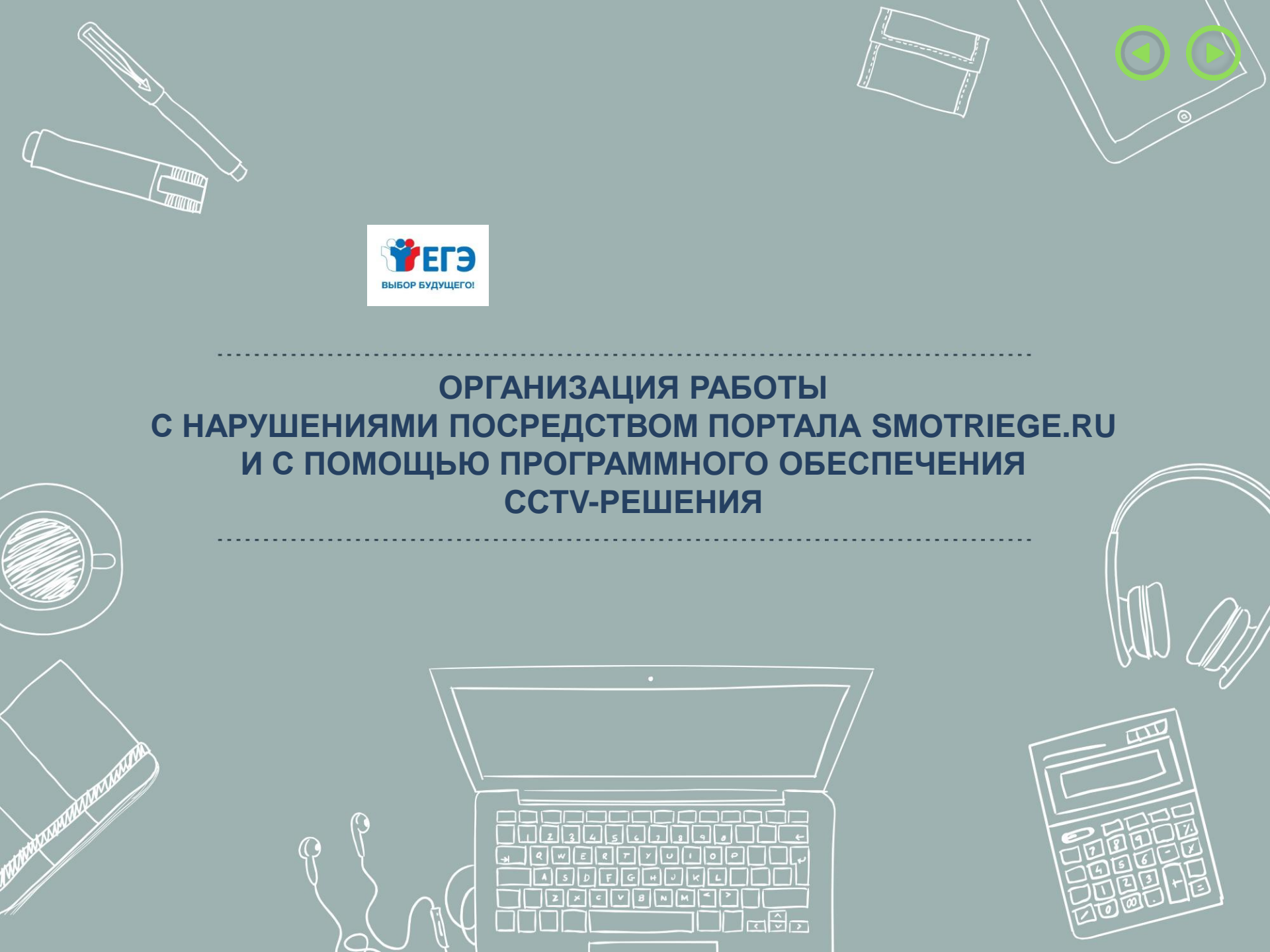
Экзаменационные материалы упаковываются в сейф-пакеты:
ВДП с бланками и формы ППЭ - в сейф-пакет большой;
неиспользованные электронные носители - в сейф-пакеты стандартные



Экзаменационные материалы в печатном виде хранятся в ППЭ,
затем направляются на хранение в РЦОИ в сроки, установленные ОИВ



ОРГАНИЗАЦИЯ РАБОТЫ С НАРУШЕНИЯМИ ПОСРЕДСТВОМ ПОРТАЛА SMOTRIEGE.RU И С ПОМОЩЬЮ ПРОГРАММНОГО ОБЕСПЕЧЕНИЯ ССТV-РЕШЕНИЯ



Структура организации видеонаблюдения



СИЦ Рособнадзора

**РЦОИ,
где установлено оборудование
для видеонаблюдения**

**ППЭ,
где установлено оборудование
для видеонаблюдения**

Минимальные требования к ППЭ/РЦОИ/ОИВ

ОИВ

Наличие логина и пароля для доступа к Порталу

Наличие инструкции по работе с Порталом

Наличие ПК или мобильного устройства для доступа на Портал

Доступ в Интернет

РЦОИ

Наличие логина и пароля для доступа к Порталу

Наличие инструкций:

- по работе с порталом
- по работе с ПО ПАК
- по работе с CCTV

Наличие ПК или мобильного устройства для доступа на Портал

Доступ в Интернет

Оборудование для видеонаблюдения

Канал связи для оборудования видеонаблюдения

Подключение к региональному центру обработки данных

ППЭ

Наличие логина и пароля для доступа к Порталу

Наличие инструкций:

- по работе с порталом
- по работе с ПО ПАК
- по работе с CCTV

Наличие ПК для доступа на Портал

Доступ в Интернет

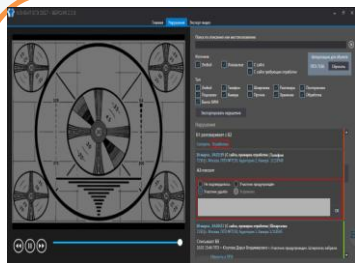
Оборудование для видеонаблюдения

Канал связи для оборудования видеонаблюдения

Подключение к региональному центру обработки данных

Работа с нарушениями

Способы работы с нарушениями Порядка проведения ГИА



**ССТV-решение
в ППЭ**
член ГЭК,
руководитель ППЭ,
уполномоченное лицо



**Портал
smotriego.ru**
в ППЭ, СИЦ
ОИВ, РЦОИ,
онлайн
наблюдатели

Мониторинг информации о нарушениях Порядка проведения ГИА

**Информация о возможном нарушении
поступает в ППЭ только после прохождения
модерации**

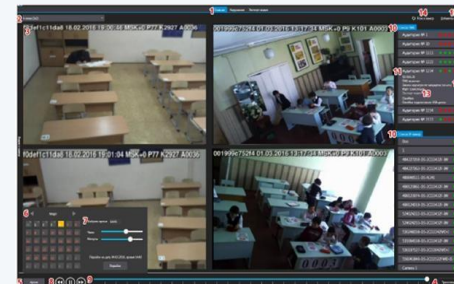


Схема работы с нарушениями

Получение сообщения о нарушении

**Просмотр видеозаписи
(подтверждение/не подтверждение информации)**

**Принятие мер по его пресечению
(предупреждение участника экзамена, работника ППЭ)**

**Внесение информации в интерфейс:
не подтвердилось; участник предупреждён; участник удалён; устранено**

ОК

Доступ к portalу. Контроль обработок нарушений



Сотрудник ОИВ, куратор СИЦ имеют право:

- ✓ просмотреть видеозапись зафиксированного нарушения;
- ✓ принять отработанное нарушение или вернуть на повторную обработку в ППЭ