



ФЕДЕРАЛЬНАЯ СЛУЖБА ПО НАДЗОРУ
В СФЕРЕ ОБРАЗОВАНИЯ И НАУКИ
РОСОБРНАДЗОР

**ПОДГОТОВКА ЛИЦ,
ЗАДЕЙСТВОВАННЫХ ПРИ ПРОВЕДЕНИИ
ГОСУДАРСТВЕННОЙ ИТОГОВОЙ АТТЕСТАЦИИ
ПО ОБРАЗОВАТЕЛЬНЫМ ПРОГРАММАМ
СРЕДНЕГО ОБЩЕГО ОБРАЗОВАНИЯ
В ПУНКТЕ ПРОВЕДЕНИЯ ЭКЗАМЕНОВ
(ЧЛЕН ГЭК)**

Нормативные правовые акты и основные понятия ГИА

Москва, 2019



НОРМАТИВНЫЕ ПРАВОВЫЕ АКТЫ И ОСНОВНЫЕ ПОНЯТИЯ ГИА



Условные обозначения и сокращения



Понятия	Сокращения
Государственная итоговая аттестация по образовательным программам среднего общего образования	ГИА
Единый государственный экзамен	ЕГЭ
Государственный выпускной экзамен	ГВЭ
Обучающиеся, не имеющие академической задолженности, в полном объеме выполнившие учебный план или индивидуальный учебный план (имеющие годовые отметки по всем учебным предметам учебного плана за каждый год обучения по образовательной программе среднего общего образования не ниже удовлетворительных), а также имеющие результат «зачет» за итоговое сочинение (изложение); обучающиеся X–XI (XII) классов, допущенные к экзаменам по учебным предметам, освоение которых завершилось ранее, имеющие годовые отметки не ниже удовлетворительных по всем учебным предметам учебного плана за предпоследний год обучения; обучающиеся по образовательным программам среднего профессионального образования; обучающиеся, получающие среднее общее образование в иностранных образовательных организациях	Обучающиеся
Лица, осваивающие образовательные программы среднего общего образования в форме самообразования или семейного образования, либо лица, обучающиеся по не имеющим государственной аккредитации образовательным программам среднего общего образования, в том числе обучающиеся по образовательным программам среднего профессионального образования, получающие среднее общее образование по не имеющим государственную аккредитацию образовательным программам среднего общего образования, проходящие ГИА экстерном в организации, осуществляющей образовательную деятельность по имеющим государственную аккредитацию образовательным программам среднего общего образования, в формах, устанавливаемых Порядком	Экстерны
Обучающиеся; экстерны	Участники ГИА
Лица, освоившие образовательные программы среднего общего образования в предыдущие годы, имеющие документ об образовании, подтверждающий получение среднего общего образования (или образовательные программы среднего (полного) общего образования – для лиц, получивших документ об образовании, подтверждающий получение среднего (полного) общего образования, до 1 сентября 2013 г.) и (или) подтверждающий получение среднего профессионального образования, а также лица, имеющие среднее общее образование, полученное в иностранных организациях, осуществляющих образовательную деятельность; выпускники прошлых лет-военнослужащие	Выпускники прошлых лет

Условные обозначения и сокращения



Понятия	Сокращения
Выпускники прошлых лет; обучающиеся по образовательным программам среднего профессионального образования, не имеющие среднего общего образования; обучающиеся, получающие среднее общее образование в иностранных организациях, осуществляющих образовательную деятельность	Участники ЕГЭ
Участники ГИА и участники ЕГЭ	Участники экзаменов
Участники ГИА и участники ЕГЭ с ограниченными возможностями здоровья, участники ГИА и участники ЕГЭ – дети-инвалиды и инвалиды	Участники экзаменов с ОВЗ, участники экзаменов – дети-инвалиды и инвалиды
Порядок проведения государственной итоговой аттестации по образовательным программам среднего общего образования, утвержденный приказом Министерства просвещения Российской Федерации и Федеральной службы по надзору в сфере образования и науки от 7 ноября 2018 г. № 190/1512 (зарегистрирован Министерством юстиции Российской Федерации 10 декабря 2018 г., регистрационный № 52952)	Порядок
Федеральная информационная система обеспечения проведения ГИА обучающихся, освоивших основные образовательные программы основного общего и среднего общего образования, и приема граждан в образовательные организации для получения среднего профессионального и высшего образования	ФИС
Региональная информационная система обеспечения проведения ГИА обучающихся, освоивших основные образовательные программы основного общего и среднего общего образования	РИС
Пункт проведения экзаменов	ППЭ
Пункт проведения экзаменов, расположенный в труднодоступной и отдаленной местности	ППЭ ТОМ
Специально отведенное помещение в ППЭ для руководителя ППЭ, оборудованное телефонной связью, принтером и персональным компьютером с необходимым программным обеспечением и средствами защиты информации. В случае если по решению ГЭК сканирование экзаменационных работ участников экзамена проводится в помещении для руководителя ППЭ и (или) в аудиториях, указанное помещение также обеспечивается сканером	Штаб ППЭ

Условные обозначения и сокращения



Понятия	Сокращения
Государственная экзаменационная комиссия субъекта Российской Федерации	ГЭК
Региональный центр обработки информации субъекта Российской Федерации	РЦОИ
Конфликтная комиссия субъекта Российской Федерации	КК
Министерство просвещения Российской Федерации	Минпросвещения России
Федеральная служба по надзору в сфере образования и науки	Рособрнадзор
Органы исполнительной власти субъектов Российской Федерации, осуществляющие государственное управление в сфере образования	ОИВ
Организация, осуществляющая образовательную деятельность по имеющей государственную аккредитацию образовательной программе среднего общего образования	Образовательная организация
Федеральное государственное бюджетное научное учреждение «Федеральный институт педагогических измерений»	ФГБНУ «ФИПИ»
Федеральное государственное бюджетное учреждение «Федеральный центр тестирования»	ФГБУ «ФЦТ»
Процесс наблюдения, осуществляемый с применением опико-электронных устройств, предназначенных для визуального контроля	Видеонаблюдение
Технические устройства, предназначенные для записи видеоизображения и трансляции видеоизображения и звука	Средства видеонаблюдения
Устройства, сохраняющие запись изображения и звука и позволяющие (в случае наличия технической возможности) передавать видеоизображение по каналам связи в сеть «Интернет» из помещений ППЭ, РЦОИ, ПК и КК	ПАК
Организация, обеспечивающая организационно-технологическое сопровождение видеонаблюдения	Оператор
Специалист, ответственный за обеспечение условий для монтажа, настройки и ввода в эксплуатацию системы видеонаблюдения в ППЭ, ее использование в период проведения ГИА	Технический специалист

Условные обозначения и сокращения



Понятия	Сокращения
Closed Circuit Television – процесс, осуществляемый с применением оптико-электронных устройств, предназначенных для визуального контроля или автоматического анализа изображений. Решение, позволяющее выводить видео изображение со всех камер в ППЭ на один компьютер	CCTV-решение
Приложение, предназначенное для просмотра видеозаписей в локальной сети. Приложение должно быть установлено на автоматизированное рабочее место пользователя	CCTV-приложение (CCTV-клиент)
Цифровая видеокамера, устанавливаемая в помещениях ППЭ, РЦОИ, работы ПК и КК	ip камера
Экзаменационные материалы	ЭМ
Индивидуальный комплект	ИК
Контрольные измерительные материалы	КИМ
Электронный прибор, позволяющий обнаруживать металлические предметы в нейтральной или слабопроводящей среде за счет их проводимости	Рамка металлоискателя
Машиночитаемые формы, подлежащие автоматизированной обработке аппаратно-программным комплексом	Бланки ЕГЭ
Дополнительные бланки ответов №2	ДБО №2
Последний лист ИК участника ЕГЭ, содержащий сведения о бланке регистрации и номере КИМ	Контрольный лист
Электронный носитель с записью полного комплекта ЭМ (количество ИК на электронном носителе – 5 или 15), содержащий этикетку и упакованный в полиэтиленовый пакет с фирменным логотипом, запечатанный полиграфическим способом	Электронный носитель
ЭМ, изготовленные по бумажной технологии (количество ИК в спецпакете – 5) для ППЭ, расположенных на дому, в лечебных учреждениях, в специальных учебно-воспитательных учреждениях закрытого типа, а также в учреждениях, исполняющих наказание в виде лишения свободы	Спецпакет
Полиэтиленовый одноразовый пакет, оснащённый специальным защитным индикаторным клапаном, после вскрытия которого проявляется надпись, уведомляющая о нарушении целостности упаковки, для осуществления доставки ЭМ в ППЭ и РЦОИ	Сейф-пакет

Условные обозначения и сокращения

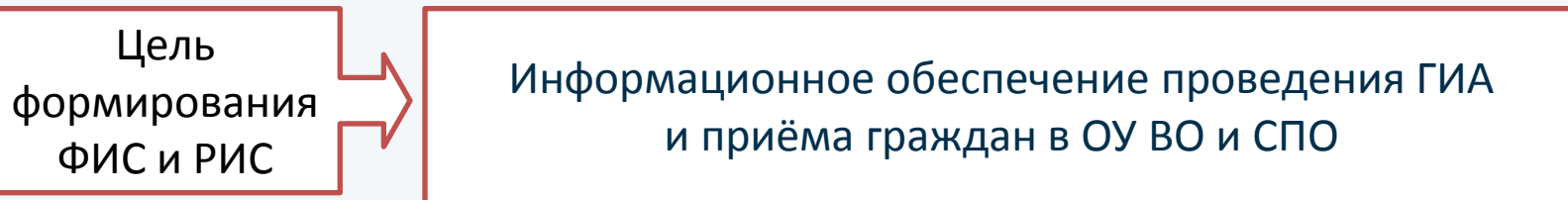


Понятия	Сокращения
Коробка, в которой ЭМ отправляются в ОИВ	Короб
Возвратный доставочный пакет	ВДП
Организация, осуществляющая доставку ЭМ	Перевозчик
Предметные комиссии создаются в целях осуществления проверки ответов на задания с развернутым ответом	Предметные комиссии (ПК)
Результаты ГИА, признаваемые удовлетворительными – в случае если обучающийся по учебным предметам при сдаче ЕГЭ набрал количество баллов не ниже минимального, определяемого Рособнадзором, а при сдаче ГВЭ и ЕГЭ по математике базового уровня получил отметки не ниже удовлетворительной (три балла)	Результаты ГИА (удовлетворительные)
Ознакомление с утвержденными результатами ГИА по учебному предмету осуществляется в течение одного рабочего дня со дня их передачи в организации, осуществляющие образовательную деятельность, а также органы местного самоуправления, осуществляющие управление в сфере образования	Официальный день объявления результатов ГИА
Апелляция - процедура защиты интересов участника экзамена в случае выявления нарушений установленного порядка проведения экзамена и (или) несогласия с выставленными баллами, основанного на предположении о наличии технических или экспертных ошибок при оценивании заданий с развернутым ответом экзаменуемого	Апелляция
Защищенный внешний носитель с записанным ключом шифрования	Токен
Ключ шифрования члена ГЭК, записанный на защищенном внешнем носителе	Токен члена ГЭК
Программное обеспечение	ПО

Нормативные правовые акты

- Федеральный закон от 29.12.2012 № 273-ФЗ «Об образовании в Российской Федерации»
- Федеральный закон от 30.12.2001 № 195-ФЗ «Кодекс Российской Федерации об административных правонарушениях»
- Постановление Правительства Российской Федерации от 31.08.2013 № 755 «О федеральной информационной системе обеспечения проведения государственной итоговой аттестации обучающихся, освоивших основные образовательные программы основного общего и среднего общего образования, и приема граждан в образовательные организации для получения среднего профессионального и высшего образования и региональных информационных системах обеспечения проведения государственной итоговой аттестации обучающихся, освоивших основные образовательные программы основного общего и среднего общего образования»
- Приказ Рособрнадзора от 18.06.2018 № 831 «Об утверждении требований к составу и формату сведений, вносимых и передаваемых в процессе репликации в федеральную информационную систему обеспечения проведения государственной итоговой аттестации обучающихся, освоивших основные образовательные программы основного общего и среднего общего образования, и приема граждан в образовательные организации для получения среднего профессионального и высшего образования и региональные информационные системы обеспечения проведения государственной итоговой аттестации обучающихся, освоивших основные образовательные программы основного общего и среднего общего образования, а также к срокам внесения и передачи в процессе репликации сведений в указанные информационные системы»
- Порядок проведения государственной итоговой аттестации по образовательным программам среднего общего образования, утвержденный приказом Минпросвещения России и Рособрнадзора от 07.11.2018 г. №190/1512 (зарегистрирован Минюстом России 10.12.2018, регистрационный № 52952)
- Приказ Федеральной службы по надзору в сфере образования и науки (Рособрнадзор) от 17.12.2013 №1274 «Об утверждении порядка разработки, использования и хранения контрольных измерительных материалов при проведении государственной итоговой аттестации по образовательным программам основного общего образования и порядка разработки, использования и хранения контрольных измерительных материалов при проведении государственной итоговой аттестации по образовательным программам среднего общего образования»
- Распорядительные акты (приказы, распоряжения) органов исполнительной власти субъекта Российской Федерации

Цели формирования и принципы ведения федеральной и региональных информационных систем (постановление Правительства России от 31.08.2013 № 755)



Внесение сведений в ФИС

- Рособрнадзор
- Организации, определённые по ФЗ «О контрактной системе...»
- Дипломатические представительства и консульские учреждения с образовательными подразделениями
- Учредители ЗОО
- ОО ВО и СПО
- Минпросвещения России
- Организаторы олимпиад школьников (федеральные и региональные ОИВ, ОО ВО)

Внесение сведений в РИС

- ОИВ субъектов России
- Организации, определённые по ФЗ «О контрактной системе...»
- Органы МСУ
- ОО (общеобразовательные, СПО с одновременным получением среднего общего образования)

Обмен данными между ФИС и РИС

В электронной форме - репликация

Срок хранения сведений в ФИС и РИС

10 лет

Регулирование ГИА



Порядок проведения ГИА
(приказ Минпросвещения
России и Рособрнадзора
от 07.11.2018 № 190/1512)
определяет:



- Формы проведения ГИА
- Участников
- Требования к использованию средств обучения и воспитания
- Требования к использованию средств связи при проведении ГИА
- Требования, предъявляемые к лицам, привлекаемым к проведению ГИА
- Порядок проверки экзаменационных работ
- Порядок подачи и рассмотрения апелляций
- Порядок изменения и (или) аннулирования результатов ГИА

Полномочия Рособрнадзора



- Установление порядка разработки, использования и хранения КИМ
- Организация разработки КИМ и критериев оценивания ЭМ, обеспечение этими КИМ ГЭК, и создание комиссии по разработке КИМ по каждому учебному предмету
- Обеспечение комплектами тем итогового сочинения (текстами для итогового изложения) и разработка критериев оценивания
- Определение минимального количества баллов ЕГЭ
- Организация формирования и ведения ФИС
- Методическое обеспечение проведения ГИА и итогового сочинения (изложения)
- Определение дополнительных сроков проведения итогового сочинения (изложения)
- Обеспечение проведения ГИА за пределами территории Российской Федерации
- Утверждение председателей и заместителей председателей ГЭК
- Согласование кандидатур председателей предметных комиссий по учебным предметам
- Организация централизованной проверки ЭМ

Обеспечение проведения ГИА

Полномочия ОИВ субъектов Российской Федерации

- Создание ГЭК (за исключением утверждения председателей и заместителей председателей ГЭК), предметных и конфликтных комиссий
- Определение и предоставление на согласование председателю ГЭК руководителей ППЭ
- Определение и утверждение составов организаторов ППЭ, членов ГЭК, технических специалистов, экзаменаторов-собеседников для проведения ГВЭ в устной форме, ассистентов
- Определение мест регистрации на сдачу ЕГЭ, мест расположения ППЭ, распределение между ними участников экзаменов, составов работников ППЭ (по согласованию с председателем ГЭК)
- Определение порядка проведения, а также порядка проверки итогового сочинения (изложения)
- Определение места, порядка и сроков хранения, уничтожения оригиналов бланков итогового сочинения (изложения)
- Установление форм, сроков, порядка проведения ГИА по родному языку и родной литературе и порядка проверки ЭР по родному языку и родной литературе
- Разработка ЭМ для проведения ГИА по родному языку и родной литературе
- Организация формирования и ведения РИС, и внесение сведений в ФИС
- Организация информирования участников экзаменов и их родителей (законных представителей) по вопросам организации и проведения итогового сочинения (изложения)
- Организация информирования участников ЕГЭ о сроках, местах и порядке подачи заявлений об участии в ЕГЭ, о месте и сроках проведения ЕГЭ, о порядке проведения экзаменов, о времени и месте ознакомления с результатами ЕГЭ, а также о результатах ЕГЭ
- Обеспечение подготовки и отбора специалистов, привлекаемых к проведению ГИА
- Осуществление аккредитацию граждан в качестве ОН
- Обеспечение информационной безопасности при хранении, использовании и передаче ЭМ, в том числе определение места хранения ЭМ, лиц, имеющих к ним доступ, принятие мер по защите КИМ от разглашения содержащейся в них информации
- Обеспечение проведения ГИА в ППЭ
- Обеспечение обработки и проверки ЭР
- Обеспечение ознакомления участников экзаменов с результатами экзаменов

Региональные центры обработки информации

РЦОИ осуществляет организационное и технологическое обеспечение проведения экзаменов на территориях субъектов Российской Федерации, в том числе обеспечение деятельности по эксплуатации РИС и взаимодействию с ФИС, обработке экзаменационных работ участников экзаменов с использованием специальных аппаратно-программных средств.

Обработка бланков ЕГЭ и ГВЭ:

- ❖ ЕГЭ по математике базового уровня - не позднее трех календарных дней после проведения экзамена;
- ❖ ЕГЭ по математике профильного уровня, ГВЭ по математике - не позднее четырех календарных дней после проведения экзамена;
- ❖ ЕГЭ и ГВЭ по русскому языку - не позднее шести календарных дней после проведения экзамена;
- ❖ ЕГЭ и ГВЭ по учебным предметам по выбору - не позднее четырех календарных дней после проведения соответствующего экзамена;
- ❖ ЕГЭ и ГВЭ по экзаменам, проведенным в досрочный и дополнительный периоды, в резервные сроки каждого из периодов проведения экзаменов, - не позднее трех календарных дней после проведения соответствующего экзамена

Государственная экзаменационная КОМИССИЯ



Цель создания
ГЭК

определение соответствия результатов освоения
обучающимися ООП требованиям ФГОС

организация и координация работы по подготовке и проведению ГИА

обеспечение соблюдения прав участников ГИА при проведении ГИА

Председатель ГЭК:

- осуществляет общее руководство и координацию деятельности ГЭК по подготовке и проведению экзаменов

Члены ГЭК:

- обеспечивают соблюдение установленного порядка проведения ГИА, в том числе по решению председателя ГЭК не позднее чем за две недели до начала экзаменов проводят проверку готовности ППЭ, обеспечивают доставку ЭМ в ППЭ в день экзамена, осуществляют контроль за проведением экзаменов в ППЭ, РЦОИ, местах работы предметных комиссий и конфликтной комиссии, а также в местах хранения ЭМ;
- осуществляют взаимодействие с лицами, присутствующими в ППЭ, РЦОИ, в местах работы предметных комиссий и конфликтной комиссии, по обеспечению соблюдения требований Порядка;
- в случае выявления нарушений Порядка принимают решение об удалении с экзамена участников экзамена, а также иных лиц, находящихся в ППЭ, по согласованию с председателем ГЭК принимают решение об остановке экзамена в ППЭ или отдельных аудиториях ППЭ

Предметные и конфликтные КОМИССИИ

Предметные комиссии (ПК):

- принимают к рассмотрению ЭМ;
- осуществляют проверку ответов участников экзаменов и их оценивание в соответствии с критериями оценивания по соответствующему учебному предмету, разработка которых организуется Рособрнадзором

Председатель ПК:

- представляет председателю ГЭК предложения по составу ПК;
- представляет председателю ГЭК кандидатуры членов ПК, направляемых для включения в состав ПК, создаваемых Рособрнадзором;
- по согласованию с руководителем РЦОИ формирует график работы ПК;
- осуществляет консультирование экспертов по вопросам оценивания ЭР (в том числе устных ответов);
- взаимодействует с руководителем РЦОИ, председателем КК, Комиссией по разработке КИМ;
- представляет в ОИВ информацию о случаях нарушения экспертом Порядка

Конфликтная комиссия (КК):

- принимает и рассматривает апелляции участников экзаменов по вопросам нарушения Порядка, а также о несогласии с выставленными баллами;
- по представлению председателя ПК привлекает к рассмотрению апелляции о несогласии с выставленными баллами эксперта ПК по соответствующему учебному предмету для установления правильности оценивания ответов на задания ЭР, предусматривающие развернутый ответ участника экзамена, подавшего указанную апелляцию;
- принимает по результатам рассмотрения апелляции решение об удовлетворении или отклонении апелляции участника экзамена;
- информирует участников ГИА и (или) их родителей (законных представителей), а также участников ЕГЭ, подавших апелляции, и ГЭК о принятых решениях не позднее трех рабочих дней со дня принятия соответствующих решений

Председатель КК:

- осуществляет руководство и координацию деятельности КК

Обеспечение проведения ГИА

Образовательные организации:

- направляют своих работников для работы в качестве руководителей и организаторов ППЭ, членов ГЭК, ПК, КК, технических специалистов, ассистентов, экзаменаторов-собеседников и осуществляют контроль за участием своих работников в проведении экзаменов;
- под подпись информируют работников, привлекаемых к проведению экзаменов, о сроках, местах и порядке проведения экзаменов, о применении мер дисциплинарного и административного воздействия в отношении лиц, привлекаемых к проведению экзаменов и нарушивших Порядок;
- вносят сведения в РИС в порядке, устанавливаемом Правительством Российской Федерации;
- под подпись информируют участников ГИА и их родителей (законных представителей) по вопросам, связанным с организацией и проведением ГИА

Использование и хранение контрольных измерительных материалов



Рособрнадзор ежегодно публикует в сети "Интернет" информационные материалы о структуре и содержании КИМ и демонстрационный вариант КИМ по каждому учебному предмету

Для обеспечения ГЭК КИМ для проведения ГИА разработанные варианты КИМ тиражируются (на бумажных носителях в специализированной упаковке или электронных носителях в зашифрованном виде) и направляются в ОИВ.

График доставки ЭМ и вид носителя, на котором доставляются КИМ, согласовывается с ОИВ с организацией, уполномоченной в установленном законодательством Российской Федерации порядке, не позднее 1 марта

В целях осуществления контроля за использованием КИМ и пресечения случаев разглашения информации, содержащейся в КИМ, Рособрнадзором совместно с уполномоченной организацией создается группа, осуществляющая мониторинг информационно-телекоммуникационной сети "Интернет" на предмет размещения там информации, содержащейся в КИМ

После проведения ГИА неиспользованные и использованные КИМ направляются в места, определенные ОИВ субъекта Российской Федерации, для обеспечения их хранения

Неиспользованные и использованные КИМ хранятся до 1 марта года, следующего за годом проведения экзамена

По истечении указанного срока материалы уничтожаются лицом, назначенным ОИВ субъекта Российской Федерации, с оформлением соответствующего акта

Приказ об утверждении единого расписания и продолжительности проведения единого государственного экзамена по каждому учебному предмету, перечня средств обучения и воспитания, используемых при его проведении



Начало ЕГЭ по всем учебным предметам в 10.00 по местному времени

Продолжительность ЕГЭ

- по математике профильного уровня, физике, литературе, информатике и информационно-коммуникационным технологиям (ИКТ), обществознанию, истории
3 часа 55 минут;
- по русскому языку, химии, биологии
3 часа 30 минут;
- по математике базового уровня, географии, иностранным языкам (английский, французский, немецкий, испанский, китайский) (кроме раздела "Говорение")
3 часа;
- по иностранным языкам (английский, французский, немецкий, испанский) (раздел "Говорение")
15 минут
- по китайскому языку раздел «Говорение»
12 минут

Средства обучения и воспитания, использующиеся при проведении ЕГЭ

- по математике - линейка;
- по физике - линейка и непрограммируемый калькулятор;
- по химии - непрограммируемый калькулятор;
- по географии - линейка, транспортир, непрограммируемый калькулятор

Приказ об утверждении единого расписания и продолжительности проведения государственного выпускного экзамена по образовательным программам основного общего и среднего общего образования по каждому учебному предмету, перечня средств обучения и воспитания, используемых при его проведении



Начало ГВЭ-11 по всем учебным предметам в 10.00 по местному времени

Продолжительность ГВЭ

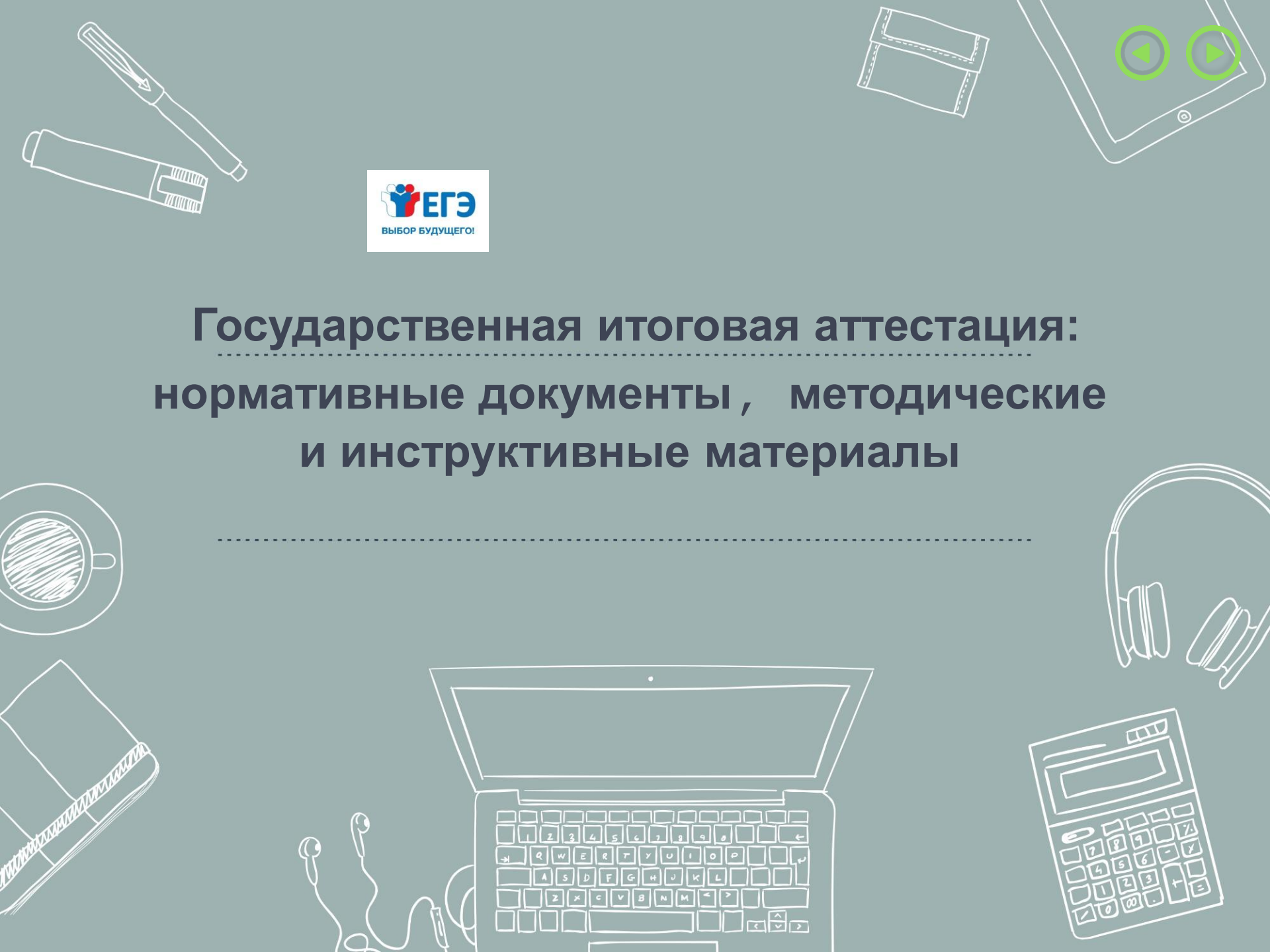
- по математике и русскому языку
3 часа 55 минут;
- по обществознанию
3 часа 55 минут;
- по физике, иностранным языкам (английский, французский, немецкий, испанский, китайский)
3 часа 30 минут;
- по биологии, истории и литературе
3 часа;
- по географии
2 часа 30 минут;
- по химии, информатике и информационно-коммуникационным технологиям (ИКТ)
2 часа

Средства обучения и воспитания, использующиеся при проведении ГВЭ

- по русскому языку - орфографические и толковые словари;
- по математике – линейка;
- по физике - непрограммируемый калькулятор, линейка;
- по географии и химии - непрограммируемый калькулятор;
- по географии – атласы для 5, 6, 7, 8, 9, 10 классов



Государственная итоговая аттестация: нормативные документы, методические и инструктивные материалы



Члены ГЭК

1. Методические рекомендации по подготовке и проведению единого государственного экзамена в пунктах проведения экзаменов в 2019 году

2. Методические рекомендации по разработке положения о государственной экзаменационной комиссии субъекта Российской Федерации по проведению государственной итоговой аттестации по образовательным программам среднего общего образования в 2019 году

3. Методические рекомендации по подготовке, проведению и обработке материалов единого государственного экзамена в региональных центрах обработки информации субъектов Российской Федерации в 2019 году

4. Сборник форм для проведения государственной итоговой аттестации по образовательным программам среднего общего образования в 2019 году

Члены ГЭК

5. Методические рекомендации по организации и проведению ГИА по образовательным программам основного общего и среднего общего образования в форме ОГЭ и ЕГЭ для лиц с ОВЗ, детей-инвалидов и инвалидов в 2019 году

6. Методические рекомендации по автоматизированной процедуре проведения государственного выпускного экзамена по образовательным программам среднего общего образования в 2019 году

7. Методические рекомендации по организации доставки экзаменационных материалов для проведения ГИА по образовательным программам среднего общего образования в форме ЕГЭ в субъекты Российской Федерации в 2019 году

8. Сборник форм по автоматизированной процедуре проведения государственного выпускного экзамена по образовательным программам среднего общего образования в 2019 году

Формы проведения ГИА

**Государственная итоговая
аттестация по образовательным
программам среднего общего
образования**

**Единый
государственный
экзамен**

проводится с использованием
контрольных измерительных
материалов, представляющих
собой комплексы заданий
стандартизированной формы

**Государственный
выпускной экзамен**

проводится с использованием
текстов, тем, заданий, билетов

**Иная форма
(родной язык и литература)**

проводится в форме, определяемой
ОИВ, для участников, изучавших
родной язык и родную литературу

В организации и проведении ГИА принимают участие:

Рособрнадзор

ОИВ, учредители,
МИД России и
загранучреждения

РЦОИ

ГЭК

Руководители и
организаторы ППЭ

Технические
специалисты

Ассистенты,
экзаменаторы-
собеседники

Общественные
наблюдатели

Председатель ПК

Члены предметных
комиссий

Председатель
конфликтной комиссии

Члены
конфликтной комиссии

Лица, сдающие экзамены

Участники экзаменов

Участники ГИА

Участники ЕГЭ

Обучающиеся

Экстерны

ВПЛ

Обучающиеся
СПО

Обучающиеся
в иностранных
ОО

Пункт проведения экзамена

ППЭ

Аудитории для
участников
экзамена

Помещение для
руководителя ППЭ
(Штаб ППЭ)

Помещение для
медицинского
работника в ППЭ

Помещение для
аккредитованных
общественных
наблюдателей

до входа в ППЭ (рамка металлоискателя)

Места для хранения личных
вещей участников экзаменов
и сопровождающих от ОО

Помещение для
сопровождающих
представителей ОО

Помещение для аккредитованных
представителей СМИ

Пункт проведения экзамена



оборудуется стационарными или переносными металлоискателями



размещаются объявления о ведении видеонаблюдения и запрете использования средств связи



оборудуется системами подавления сигналов подвижной связи (по решению ОИВ)

Штаб ППЭ оборудуется:



сейфом или металлическим шкафом, телефонной связью и видеонаблюдением



специальным программно-аппаратным комплексом для получения ключа доступа к ЭМ, передачи зашифрованных электронных образов бланков в РЦОИ и печати ДБО №2 (Станция авторизации)



специальным программно-аппаратным комплексом для перевода бланков участников в электронный вид (Станция сканирования) в случае перевода бланков ответов участников ЕГЭ в электронный вид в ППЭ



специальным программным обеспечением CCTV-приложением (CCTV-клиент) для осуществления видеонаблюдения в аудиториях и получения оперативной информации о нарушениях



столом для приема и упаковки ЭМ (в зоне видимости камер)



выделяется место для личных вещей присутствующих в ППЭ, которым не запрещено иметь средства связи

Аудитории ППЭ обеспечиваются:



информационными плакатами о ведении видеонаблюдения и запрете использования сотовой связи, функционирующими часами, находящимися в поле зрения участников ЕГЭ и синхронизированными с ПАК видеонаблюдения



специальным программно-аппаратным комплексом для проведения печати ЭМ в зоне видимости камер видеонаблюдения (станция печати ЭМ)



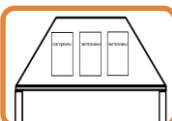
листами бумаги для черновиков со штампом образовательной организации, на базе которой организован ППЭ



бумагой для печати ЭМ



рабочими местами (стол и стул) с обозначением номера подготовлены места для организаторов и общественного наблюдателя

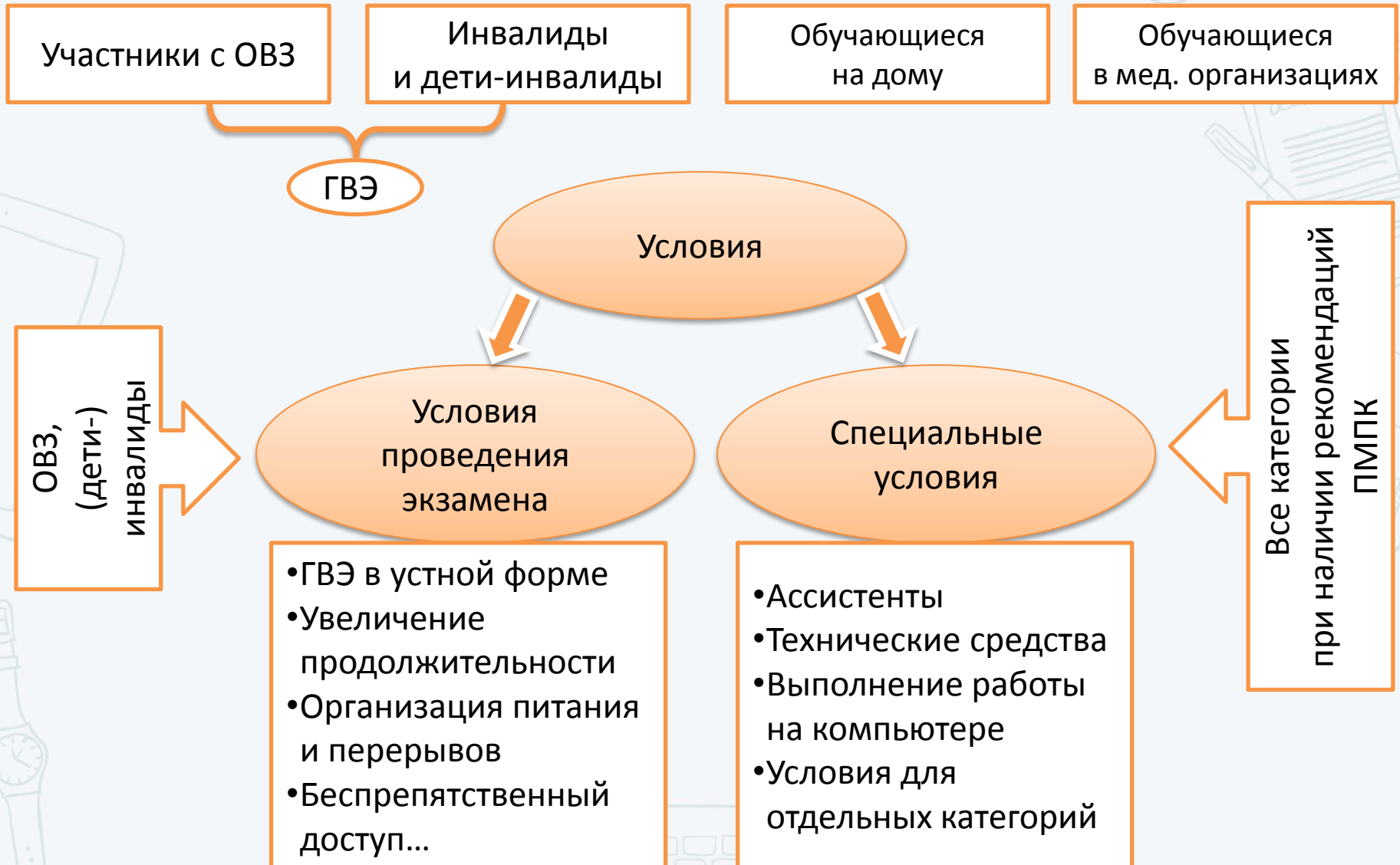


столом, находящимся в зоне видимости камер видеонаблюдения, для осуществления раскладки напечатанных ЭМ и последующей упаковки ЭМ, собранных организаторами у участников ЕГЭ



стенды, плакаты и иные материалы со справочно-познавательной информацией **убираются (закрываются)**

Особые категории участников экзаменов



ППЭ для участников экзаменов с ОВЗ, детей-инвалидов и инвалидов



Условия проведения экзамена

увеличение продолжительности экзамена по учебному предмету на 1,5 часа (ЕГЭ по иностранным языкам (раздел «Говорение» – на 30 минут)

организация питания и перерывов для проведения необходимых лечебных и профилактических мероприятий во время проведения экзамена

беспрепятственный доступ участников экзамена в аудитории, туалетные и иные помещения, а также их пребывание в указанных помещениях (пандусы, поручни, расширенные дверные проемы, лифты)

Специальные условия

присутствие ассистентов, оказывающих указанным лицам необходимую техническую помощь с учетом состояния их здоровья, особенностей психофизического развития и индивидуальных возможностей

использование на экзамене необходимых для выполнения заданий технических средств;

оборудование аудитории для проведения экзамена звукоусиливающей аппаратурой как коллективного, так и индивидуального пользования (для слабослышащих участников экзамена)

привлечение при необходимости ассистента-сурдопереводчика (для глухих и слабослышащих участников экзамена);

оформление ЭМ рельефно-точечным шрифтом Брайля или в виде электронного документа, доступного с помощью компьютера

копирование экзаменационных материалов ЭМ в увеличенном размере в день проведения экзамена в аудитории в присутствии членов ГЭК сразу после печати ИК; обеспечение аудиторий для проведения экзаменов увеличительными устройствами; индивидуальное равномерное освещение не менее 300 люкс (для слабовидящих участников экзамена)

выполнение письменной экзаменационной работы на компьютере, не имеющем выхода в сеть «Интернет» и не содержащем информации по сдаваемому учебному предмету, по желанию.

Лица,

привлекаемые к проведению ГИА

**Руководитель ОО,
в помещениях которой
организован ППЭ, или
уполномоченное им
лицо**



**Руководитель
ППЭ**



**Члены ГЭК
(не менее одного,
рекомендуется
не менее двух)**



Организаторы ППЭ



**Технический
специалист
(не менее одного,
рекомендуется не
менее двух)**



**Медицинский
работник**



**Сотрудник охраны
правопорядка и (или)
сотрудники органов
внутренних дел (полиции)**



Ассистент

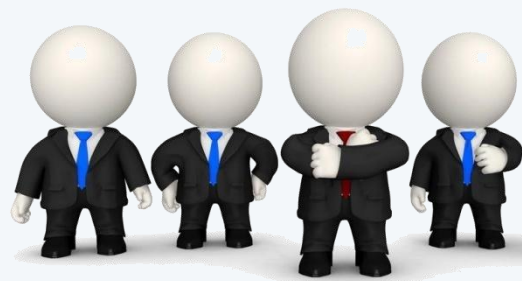


**Экзаменатор-
собеседник
(ГВЭ в устной
форме)**



Лица, имеющие право присутствовать в ППЭ

- Должностные лица Рособрнадзора
- Иные лица, определённые Рособрнадзором
- Должностные лица ОИВ, осуществляющего переданные полномочия Российской Федерации в сфере образования



**Аккредитованные
общественные наблюдатели**



**Аккредитованные
представители СМИ**



Нарушение Порядка

Лицам, задействованным в проведении ЕГЭ в ППЭ (в том числе общественным наблюдателям и представителям СМИ), **запрещается:**

фотографировать
экзаменационные
материалы

передавать участникам
справочные
материалы,
письменные заметки и
иные средства
хранения и передачи
информации

оказывать содействие
участникам экзамена

передавать участникам
средства связи,
электронно-
вычислительную
технику

выносить из аудитории
и ППЭ ЭМ на бумажном
или электронном
носителе

Нарушение Порядка участниками экзаменов



Участникам запрещается иметь при себе:



Уведомление о регистрации на экзамены,
средства связи



Электронно-вычислительную технику



Фото-, аудио- и видеоаппаратуру



Справочные материалы



Письменные заметки и иные средства хранения и
передачи информации



Запрещается выносить из аудиторий и ППЭ ЭМ на
бумажном или электронном носителях,
фотографировать ЭМ

Сотрудники охраны правопорядка и
(или) сотрудники органов внутренних
дел (полиции)

Проверяют наличие запрещенных
предметов

При появлении сигнала
металлоискателя предлагают
участнику экзамена показать предмет,
вызывающий сигнал

Если это запрещенное средство,
организатор предлагает участнику
сдать его

В случае отказа от сдачи запрещенного
средства участник экзамена в ППЭ не
допускается.

Приглашается руководитель ППЭ и
член ГЭК для составления акта

Средства связи

В день экзамена иметь при себе средства связи вправе:

- руководитель образовательной организации;
- руководитель ППЭ;
- члены ГЭК;
- сотрудники охраны правопорядка и (или) сотрудники органов внутренних дел (полиции);
- аккредитованные представители СМИ;
- аккредитованные общественные наблюдатели;
- должностные лица Рособрнадзора и иные лица, определенные Рособрнадзором
- должностные лица ОИВ

Использовать
только в связи
со служебной
необходимостью
в Штабе ППЭ

Организаторам, ассистентам, медицинским работникам, техническим специалистам, экзаменаторам-собеседникам
запрещается иметь при себе средства связи.



Проведение ЕГЭ в ППЭ с использованием:

Технологии печати полного комплекта ЭМ в ППЭ

ЭМ на бумажных носителях (бумажная технология)

(ППЭ на дому, ППЭ на базе медицинских учреждений, а также в ППЭ, организованных для обучающихся, освоивших образовательные программы среднего общего образования в специальных учебно-воспитательных учреждениях закрытого типов, в учреждениях, исполняющих наказание в виде лишения свободы, а также в учреждениях для несовершеннолетних лиц, подозреваемых, обвиняемых, содержащихся под стражей)

ВНИМАНИЕ! Независимо от выбора технологии при проведении ЕГЭ используются чёрно-белые односторонние бланки и КИМ

Проведение экзамена

Организатор проводит инструктаж для участников экзамена (из 2-х частей)

Организатор осуществляет печать полного комплекта ЭМ

Организатор предлагает участникам экзамена приступить к заполнению бланков регистрации и регистрационных полей бланков ответов

Организаторы следят за порядком в аудитории во время выполнения экзаменационной работы участниками экзамена

Организатор за 30 и за 5 минут до истечения времени написания работы сообщает о скором окончании экзамена и необходимости переноса ответов в бланки ответов

По окончании экзамена организаторы собирают ЭМ у участников экзамена и упаковывают их в зоне видимости видеокамеры

Доставка ЭМ из ППЭ

Экзаменационные материалы участников экзамена из ППЭ в РЦОИ по решению ГЭК могут передаваться следующими способами:

сканирование ЭМ в ППЭ

доставка ЭМ в РЦОИ
в день экзамена

Результаты ГИА

- Председатель ГЭК рассматривает результаты экзаменов по каждому учебному предмету и принимает решение об их утверждении, изменении и (или) аннулировании.
- После утверждения результаты экзаменов в течение одного рабочего дня передаются в образовательные организации, а также органы местного самоуправления, осуществляющие управление в сфере образования, учредителям и заграничным учреждениям для ознакомления участников экзаменов с утвержденными председателем ГЭК результатами.
- Ознакомление участников экзамена с утвержденными результатами по учебному предмету осуществляется в течение одного рабочего дня со дня их передачи в образовательные организации, а также органы местного самоуправления, осуществляющие управление в сфере образования, учредителям и заграничным учреждениям. Указанный день считается официальным днем объявления результатов экзаменов.

**Результаты ЕГЭ действительны четыре года,
следующих за годом их получения**

Формы для проведения ГИА

Член ГЭК

- ППЭ-01-01, ППЭ-01-02, ППЭ-02, ППЭ-03, ППЭ-10, ППЭ-13-02МАШ, ППЭ-13-03У, ППЭ-14-01, ППЭ-14-01-У, ППЭ-14-02, ППЭ-14-02-У, ППЭ-14-03, ППЭ-14-04, ППЭ-15, ППЭ-15-01, ППЭ-21, ППЭ-22, ППЭ-23

Руководитель
ППЭ

- ППЭ-01, ППЭ-01-01, ППЭ-01-02, ППЭ-02, ППЭ-03, ППЭ-07, ППЭ-11, ППЭ-13-01, ППЭ-13-01У, ППЭ-13-02МАШ, ППЭ-13-03У, ППЭ-14-01, ППЭ-14-01-У, ППЭ-14-02, ППЭ-14-02-У, ППЭ-14-03, ППЭ-14-04, ППЭ-15, ППЭ-15-01, ППЭ-19, ППЭ-21, ППЭ-22, ППЭ-23

Технический
специалист

- ППЭ-01-01, ППЭ-01-02, ППЭ-15, ППЭ-15-01, ППЭ-23, ППЭ-23-01

Искажение результатов ГИА

Умышленное искажение результатов государственной итоговой аттестации и предусмотренных законодательством об образовании олимпиад школьников, а равно нарушение установленного законодательством об образовании порядка проведения государственной итоговой аттестации – влечет наложение административного штрафа:

- на граждан - от трех тысяч до пяти тысяч рублей;
- на должностных лиц - от двадцати тысяч до сорока тысяч рублей;
- на юридических лиц - от пятидесяти тысяч до двухсот тысяч рублей.

**Ч.4 ст. 19.30 Кодекса Российской Федерации
об административных правонарушениях от 30.12.2001 № 195-ФЗ**