



ФЕДЕРАЛЬНАЯ СЛУЖБА ПО НАДЗОРУ
В СФЕРЕ ОБРАЗОВАНИЯ И НАУКИ
РОСОБРНАДЗОР

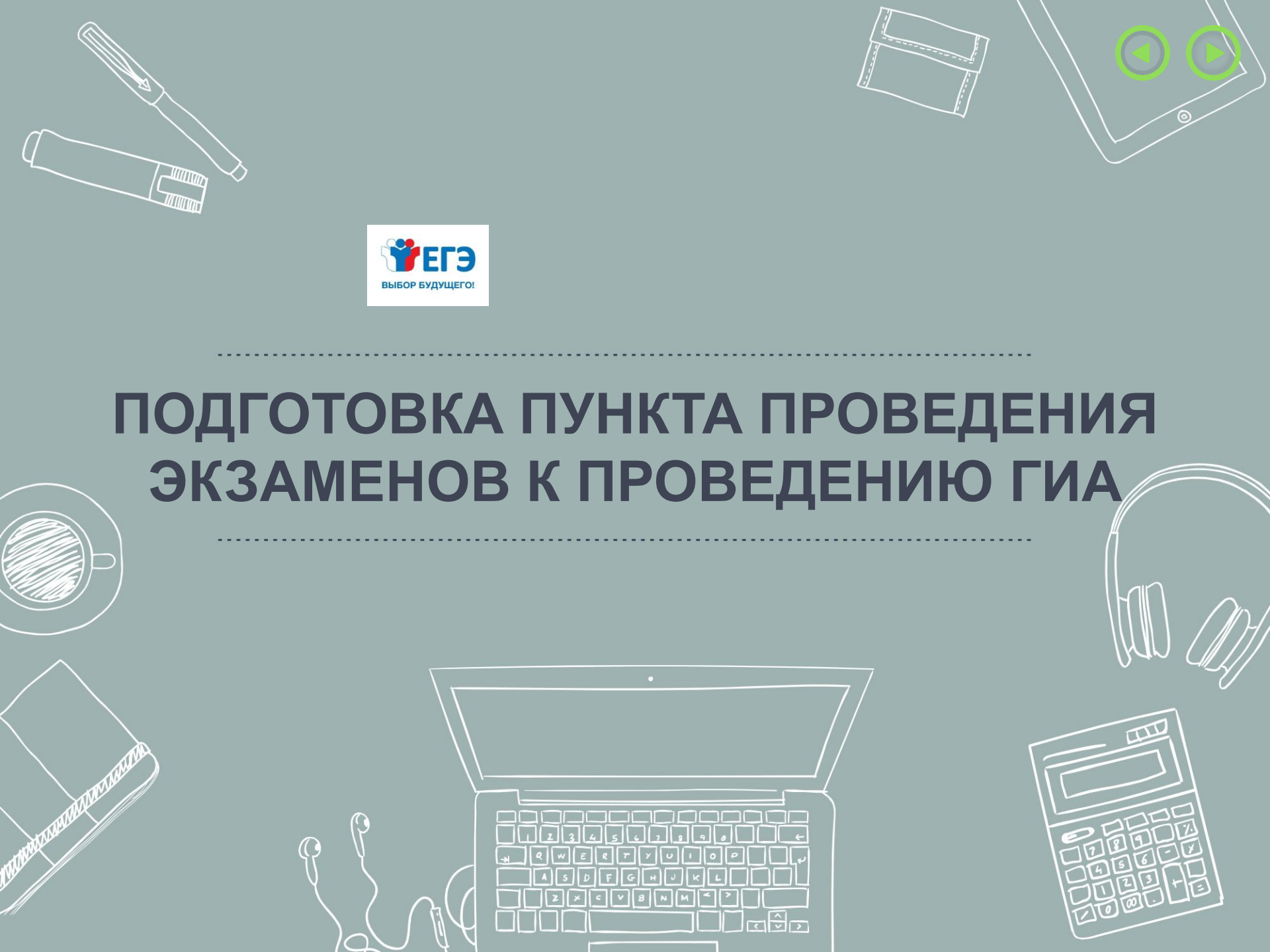
**ПОДГОТОВКА ЛИЦ,
ЗАДЕЙСТВОВАННЫХ ПРИ ПРОВЕДЕНИИ
ГОСУДАРСТВЕННОЙ ИТОГОВОЙ АТТЕСТАЦИИ
ПО ОБРАЗОВАТЕЛЬНЫМ ПРОГРАММАМ
СРЕДНЕГО ОБЩЕГО ОБРАЗОВАНИЯ В ПУНКТЕ
ПРОВЕДЕНИЯ ЭКЗАМЕНОВ
(РУКОВОДИТЕЛЬ ППЭ)**

**Подготовка пункта проведения экзаменов
к проведению ГИА**

Москва, 2019



ПОДГОТОВКА ПУНКТА ПРОВЕДЕНИЯ ЭКЗАМЕНОВ К ПРОВЕДЕНИЮ ГИА



ПУНКТ ПРОВЕДЕНИЯ ЭКЗАМЕНА



Пункт проведения экзаменов (ППЭ) – здание (сооружение), которое используется для проведения ЕГЭ

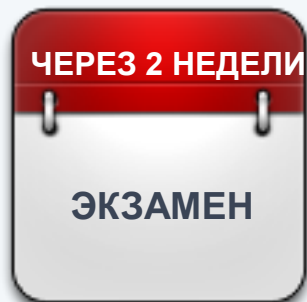
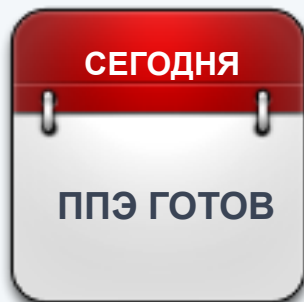
крупный ППЭ – количество участников от 200 до 350

средний ППЭ – количество участников от 100 до 200

малый ППЭ – количество участников до 100



ГОТОВНОСТЬ ППЭ



ЧЛЕН ГЭК



ПОДГОТОВКА ПОМЕЩЕНИЙ ППЭ



Помещение(я)
для сопровождающих
участников экзаменов

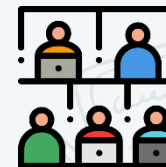


Помещение
для аккредитованных
представителей СМИ

Рабочие места
для
организаторов
вне аудитории



Помещение для
руководителя ППЭ,
оборудованное
телефонной
связью, сейфом, ПАК
(Штаб ППЭ)



Аудитории для
участников экзаменов,
в том числе
для участников
с ОВЗ (на 1 этаже)

В
Х
О
Д



В
Х
О
Д
в
П
П
Э



Пункт охраны
правопорядка



Специально выделенные
места для личных вещей
участников и отдельных
категорий работников ППЭ



Помещение
для медицинских
работников

Помещение для
аккредитованных
общественных
наблюдателей

ОРГАНИЗАЦИЯ ПОМЕЩЕНИЙ И ТЕХНИЧЕСКОЕ ОСНАЩЕНИЕ ППЭ



Стационарные и (или)
переносные
металлоискатели



Ш
Т
А
Б



Программное обеспечение и
компьютерное оборудование помещений
для руководителей ППЭ

В
Х
О
Д

Средства
видеонаблюдения



Системы подавления сигналов
подвижной связи (по решению ОИВ)

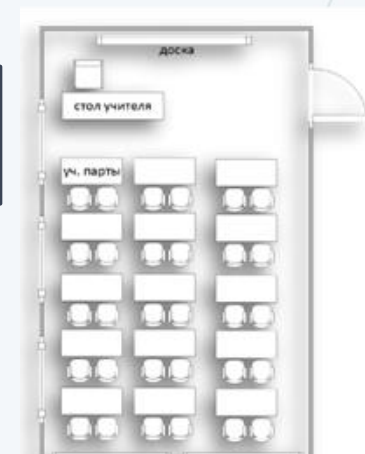


А
У
Д
И
Т
О
Р
И
И

Объявления,
оповещающие
о ведении
видеонаблюдения



Станция печати



АУДИТОРИИ ППЭ

(НЕ БОЛЕЕ 25 УЧАСТНИКОВ В КАЖДОЙ)



- Разместить предупреждения о ведении видеонаблюдения и запрете использования средств связи.
- Подготовить рабочие места для участников, организаторов и общественных наблюдателей.
- Подготовить стол, находящийся в зоне видимости камер видеонаблюдения, для оформления соответствующих форм ППЭ, осуществления раскладки ЭМ в процессе их печати в начале экзамена и раскладки и последующей упаковки ЭМ, собранных организаторами у участников экзамена после экзамена.
- Подготовить специальное место для размещения аппаратно-программного комплекса для печати ЭМ, расположенного в зоне видимости камер видеонаблюдения

Убрать (закрыть) стенды, плакаты с демонстрационным материалом



Участники: отдельное рабочее место с номером, листы бумаги для черновиков со штампом ОО из расчета минимум 2 листа на каждого участника экзамена (за исключением ЕГЭ по иностранным языкам – раздел «Говорение»)



Функционирующие часы, находящиеся в поле зрения участников экзамена, и черные гелевые или капиллярные ручки

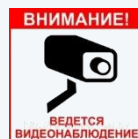


Аудитории, не задействованные для проведения ГИА, необходимо закрыть и опечатать

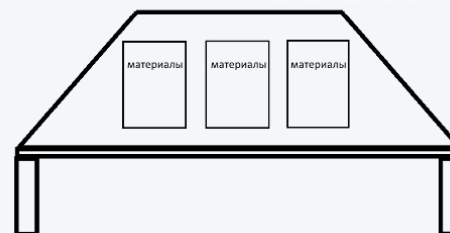
АУДИТОРИЯ ПРОВЕДЕНИЯ ЭКЗАМЕНА



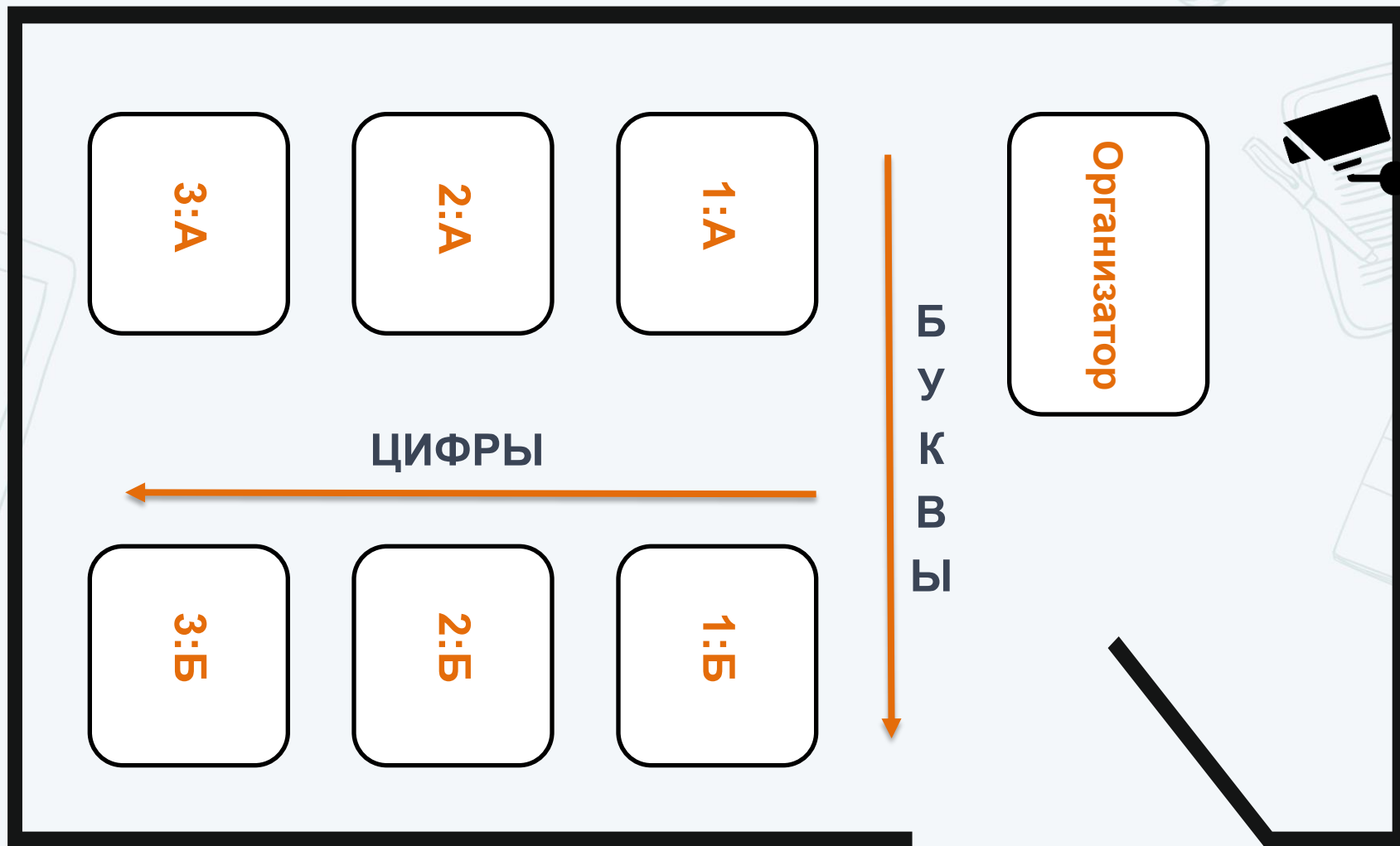
~~Справочно-познавательная информация~~



Листы
бумаги для
черновиков

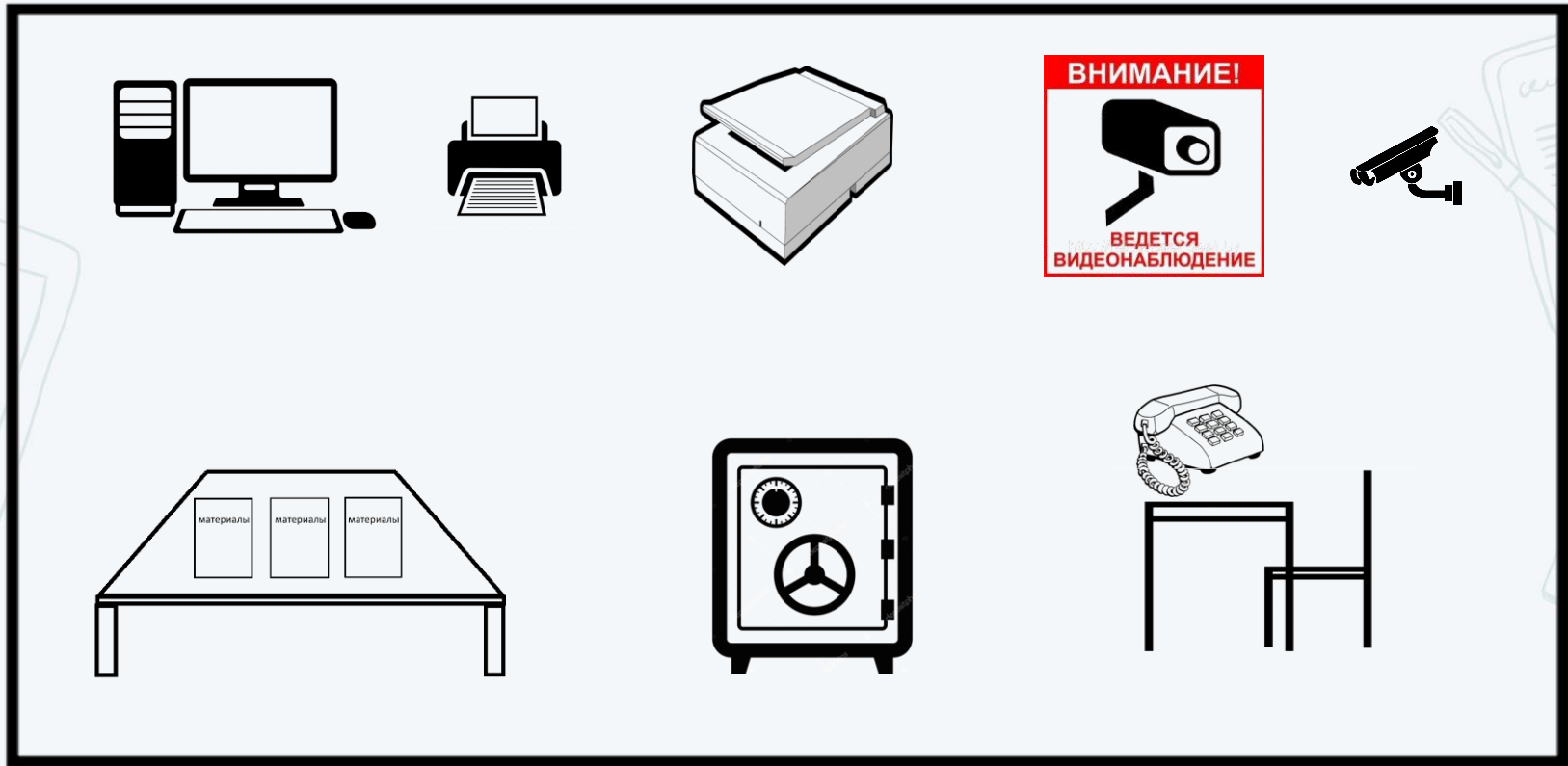


НУМЕРАЦИЯ РАБОЧИХ МЕСТ



ШТАБ ППЭ

(помещение для руководителя ППЭ)



ЛИЦА, ПРИВЛЕКАЕМЫЕ К ПРОВЕДЕНИЮ ЕГЭ

- руководитель ППЭ
- организаторы ППЭ
- руководитель ОО
- члены ГЭК, в том числе с токенами (не менее 1, рекомендуется не менее 2)
- технические специалисты (не менее 1, рекомендуется не менее 2)
- медицинские работники
- ассистенты
- сотрудники, осуществляющие охрану правопорядка и (или) сотрудники органов внутренних дел (полиции)
- представители ОО, сопровождающие участников



ПОДГОТОВКА ЭКЗАМЕНА: ЛИЦА, ИМЕЮЩИЕ ПРАВО НАХОДИТЬСЯ В ППЭ В ДЕНЬ ЭКЗАМЕНА



АККРЕДИТОВАННЫЕ ПРЕДСТАВИТЕЛИ СМИ

присутствуют в аудиториях только до момента начала печати или выдачи участникам экзаменов ЭМ



АККРЕДИТОВАННЫЕ ОБЩЕСТВЕННЫЕ НАБЛЮДАТЕЛИ

- могут свободно перемещаться по ППЭ (при этом в одной аудитории находится не более одного общественного наблюдателя);
- фиксируют все нарушения во время проведения экзамена и доводят до членов ГЭК



ДОЛЖНОСТНЫЕ ЛИЦА РОСОБРНАДЗОРА, А ТАКЖЕ ИНЫЕ ЛИЦА, ОПРЕДЕЛЕННЫЕ РОСОБРНАДЗОРОМ.

ДОЛЖНОСТНЫЕ ЛИЦА ОИВ СУБЪЕКТА РОССИЙСКОЙ ФЕДЕРАЦИИ

Допуск в ППЭ вышеперечисленных лиц осуществляется при наличии документов, удостоверяющих личность, и документов, подтверждающих их полномочия



Видеонаблюдение в ППЭ: трансляция и видеозапись

Трансляция и видеозапись в аудитории проведения экзаменов осуществляется в режиме реального времени и начинается с 8.00 по местному времени и завершается после зачитывания организатором данных протокола о проведении экзамена в аудитории (форма ППЭ-05-02) и демонстрации на камеру запечатанных ВДП с ЭМ участников экзамена

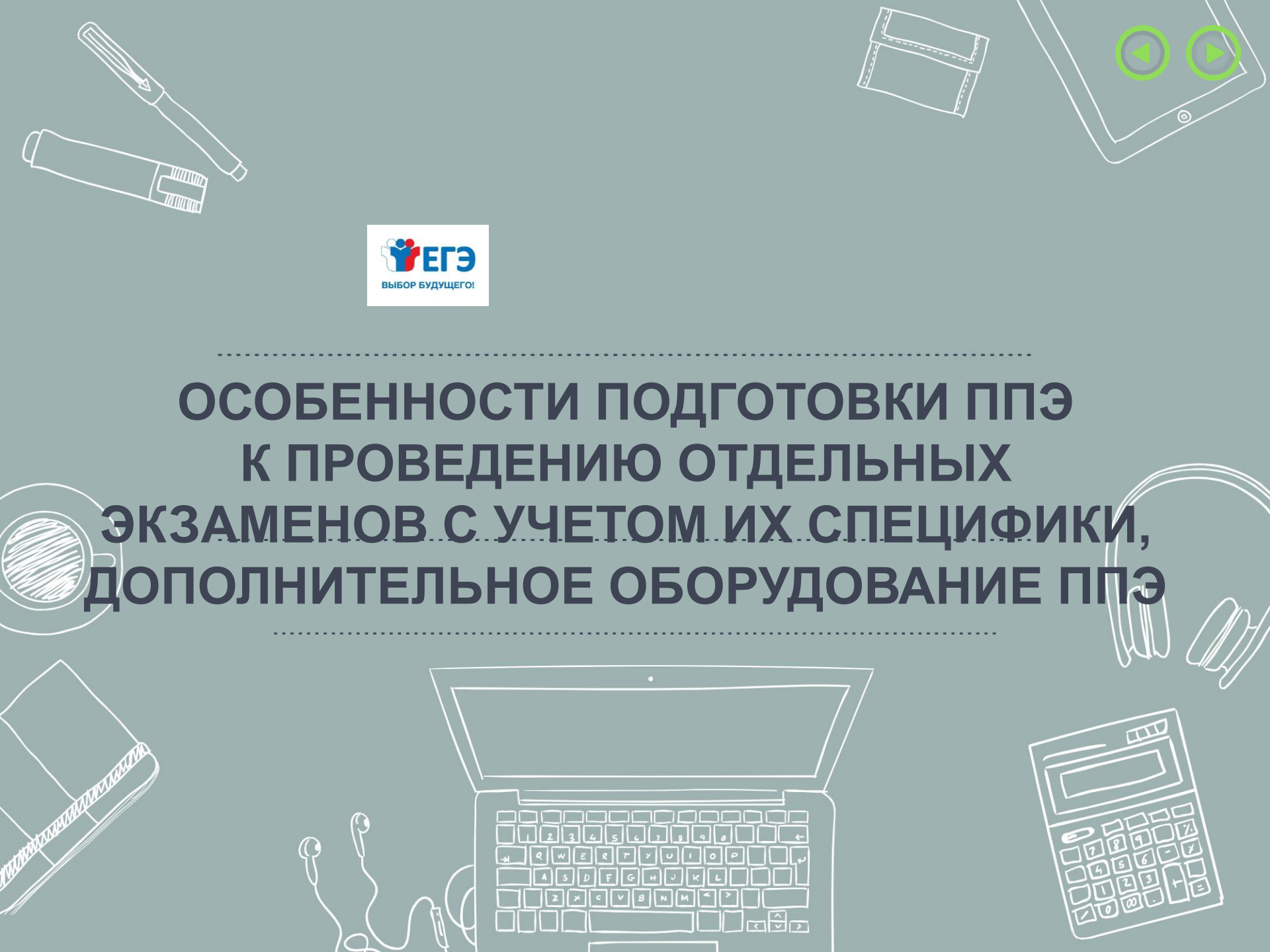
Трансляция и видеозапись в Штабе ППЭ начинается не позднее 08.00 или за 30 мин до момента доставки ЭМ в ППЭ (07.00) и завершается после передачи всех ЭМ члену ГЭК или представителю специализированной организации

При сканировании ЭМ в ППЭ трансляция и видеозапись завершается после получения информации из РЦОИ об успешном получении и расшифровке переданных пакетов с электронными образцами ЭМ

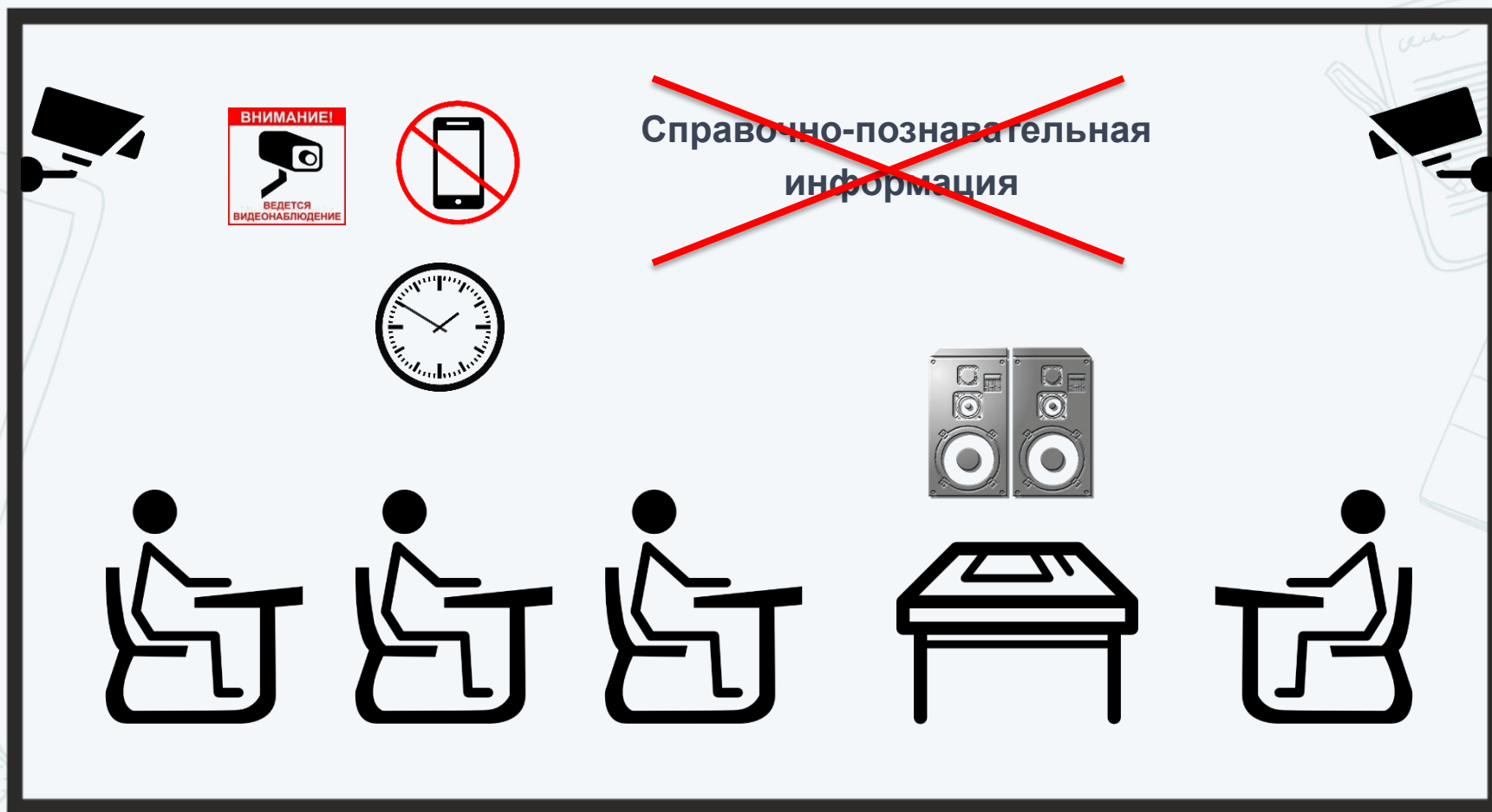
В случае отключения средств видеонаблюдения и приостановления видеозаписи экзамена член ГЭК совместно с председателем ГЭК принимает соответствующее решение. Организатор в аудитории обязан своевременно довести информацию об отключении средств видеонаблюдения до руководителя ППЭ и(или) члена ГЭК



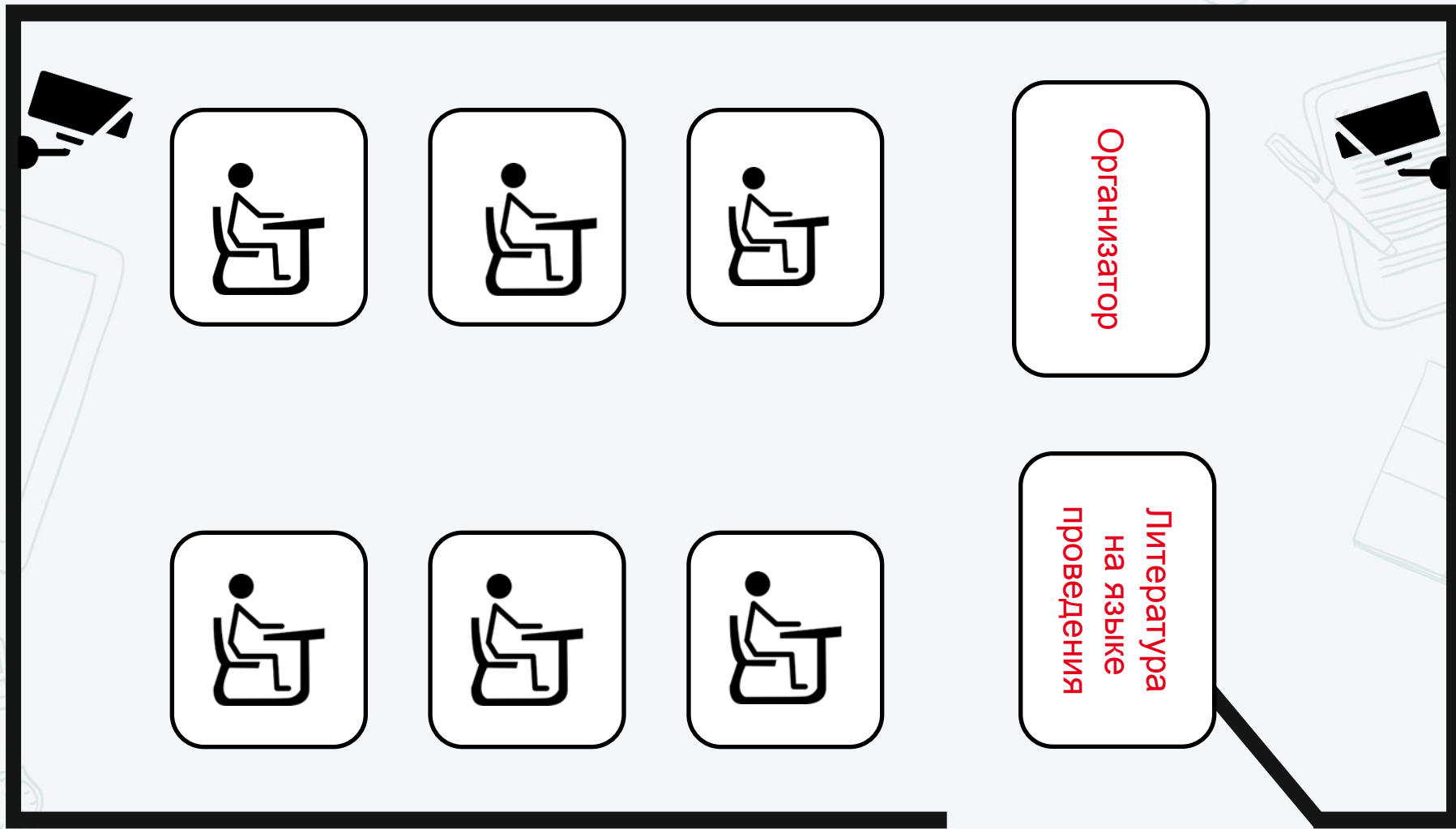
ОСОБЕННОСТИ ПОДГОТОВКИ ППЭ К ПРОВЕДЕНИЮ ОТДЕЛЬНЫХ ЭКЗАМЕНОВ С УЧЕТОМ ИХ СПЕЦИФИКИ, ДОПОЛНИТЕЛЬНОЕ ОБОРУДОВАНИЕ ППЭ



АУДИТОРИЯ ПРОВЕДЕНИЯ ЭКЗАМЕНА: РАЗДЕЛ «АУДИРОВАНИЕ»



АУДИТОРИЯ ПОДГОТОВКИ ЭКЗАМЕНА: РАЗДЕЛ «ГОВОРЕНИЕ»



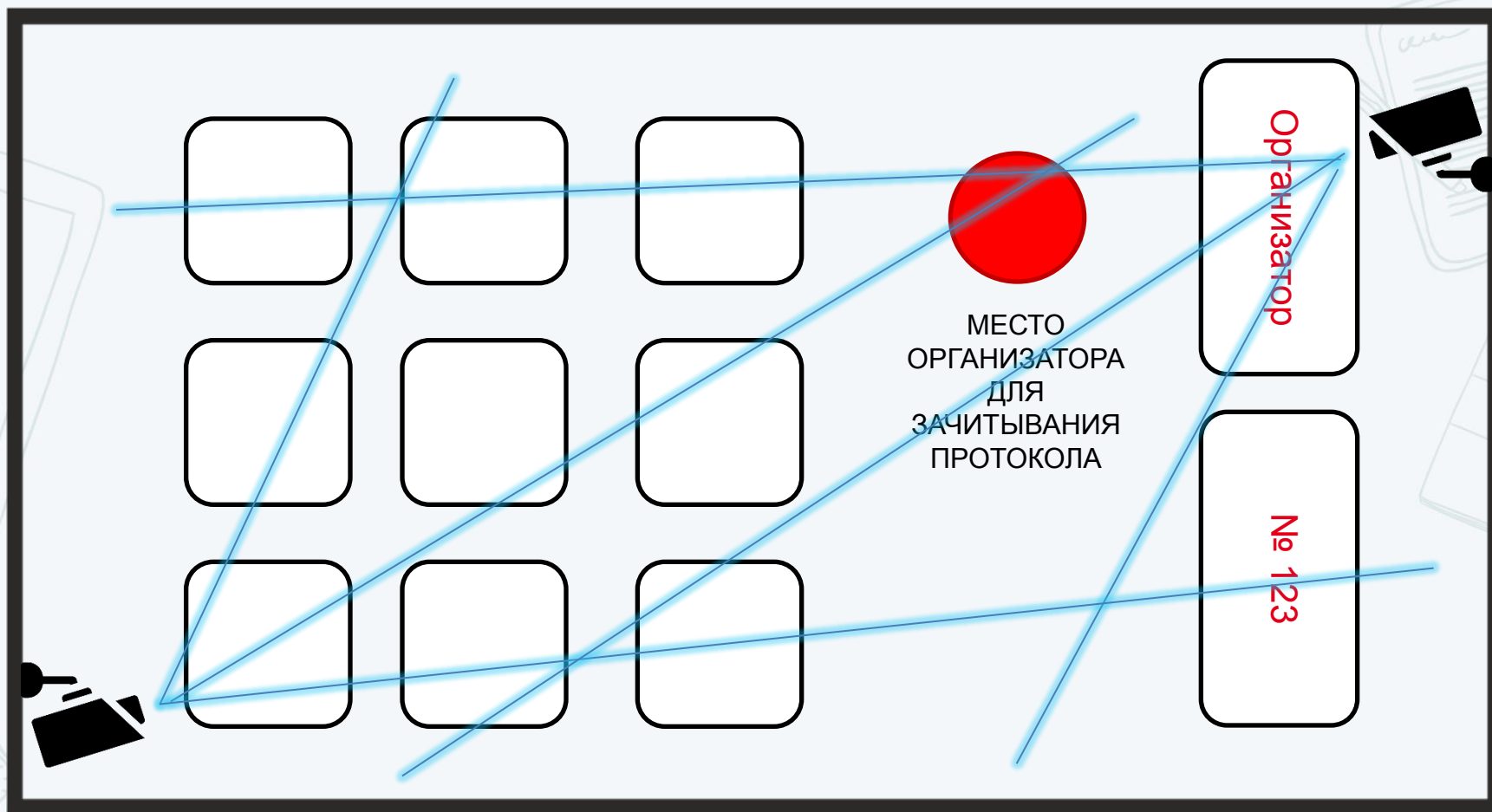
Организатор

Литература
на языке
проведения

АУДИТОРИЯ ПРОВЕДЕНИЯ ЭКЗАМЕНА: РАЗДЕЛ «ГОВОРЕНИЕ»



ОРГАНИЗАЦИЯ ВИДЕОНАБЛЮДЕНИЯ В АУДИТОРИИ



Организация и проведение ЕГЭ в ППЭ, организованных в труднодоступных и отдаленных местностях (ППЭ ТОМ)

ППЭ ТОМ – ППЭ, находящийся в труднодоступной и отдаленной местности

Требования, предъявляемые к ППЭ ТОМ, соответствуют общим требованиям к ППЭ и имеют следующие дополнительные условия:

- Штаб ППЭ обеспечивается специализированным аппаратно-программным комплексом для обеспечения сканирования бланков участников экзамена;
- в ППЭ может присутствовать менее 15 участников экзамена;
- допускается привлекать в качестве руководителей и организаторов ППЭ, а также ассистентов и технических специалистов педагогических работников, являющихся учителями обучающихся, сдающих экзамен в данном ППЭ



ПОДГОТОВКА ЭКЗАМЕНА: ОСОБЕННОСТИ ОРГАНИЗАЦИИ ППЭ И АУДИТОРИЙ ДЛЯ УЧАСТНИКОВ ЕГЭ С ОВЗ НА ДОМУ/НА БАЗЕ МЕДИЦИНСКОГО УЧРЕЖДЕНИЯ

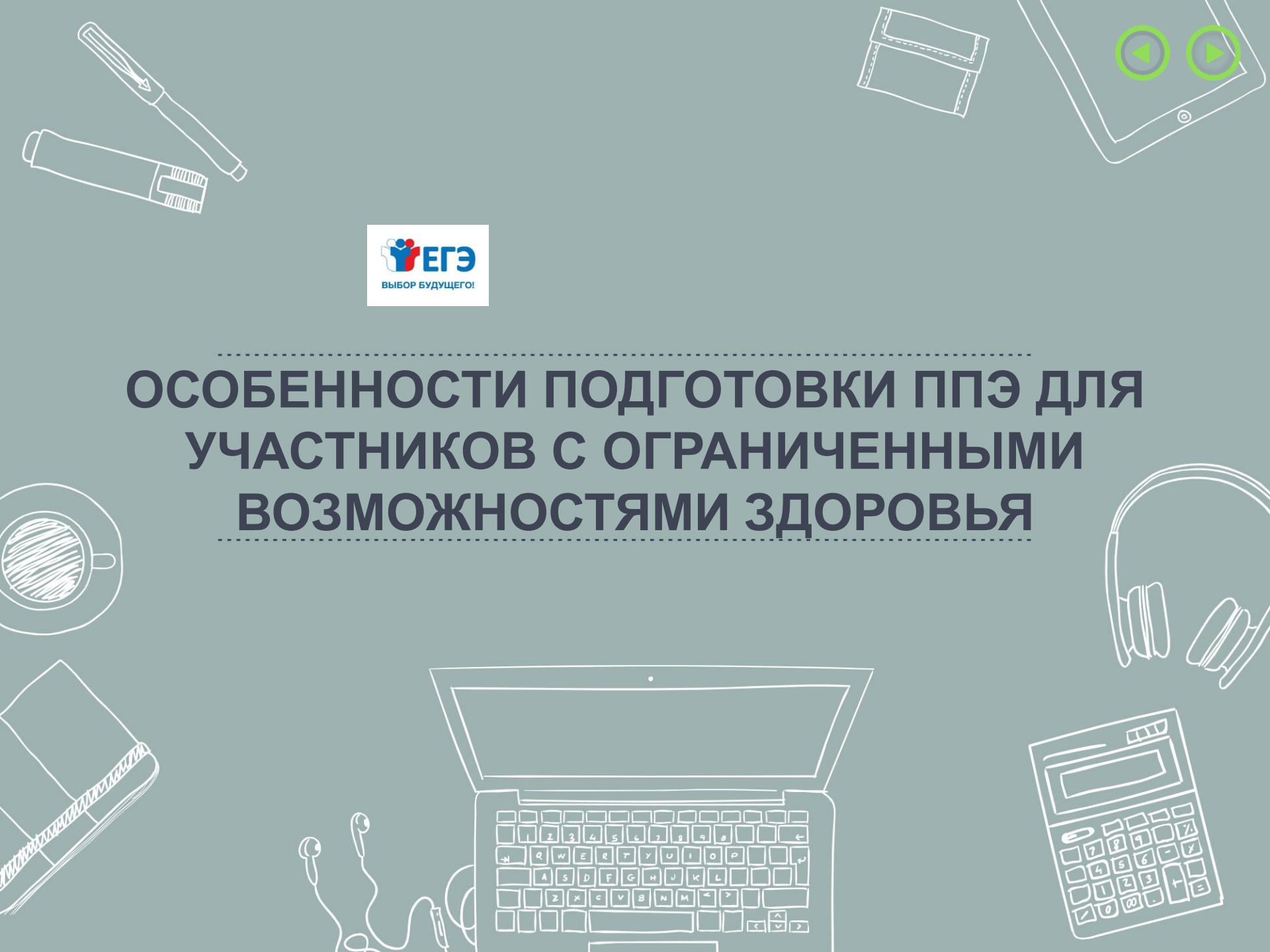


ПРЕДЪЯВЛЯЮТСЯ МИНИМАЛЬНЫЕ ТРЕБОВАНИЯ К ПРОЦЕДУРЕ И ТЕХНОЛОГИИ ПРОВЕДЕНИЯ

- организуется по месту жительства /нахождения медицинского учреждения;
- применяется бумажная технология/допускается использование печати ЭМ в ППЭ;
- присутствуют: член ГЭК, руководитель ППЭ, не менее одного организатора, ассистент (родители (законные представители) участников экзаменов вправе привлекаться в качестве ассистентов при проведении ЕГЭ (с обязательным внесением их в РИС и распределением их в указанный ППЭ);
- обеспечивается видеонаблюдение в режиме «офлайн»
- при проведении ЕГЭ по иностранному языку с разделом «Говорение» организуется только одна аудитория



ОСОБЕННОСТИ ПОДГОТОВКИ ППЭ ДЛЯ УЧАСТНИКОВ С ОГРАНИЧЕННЫМИ ВОЗМОЖНОСТЯМИ ЗДОРОВЬЯ



ОБЩИЕ ТРЕБОВАНИЯ К ППЭ

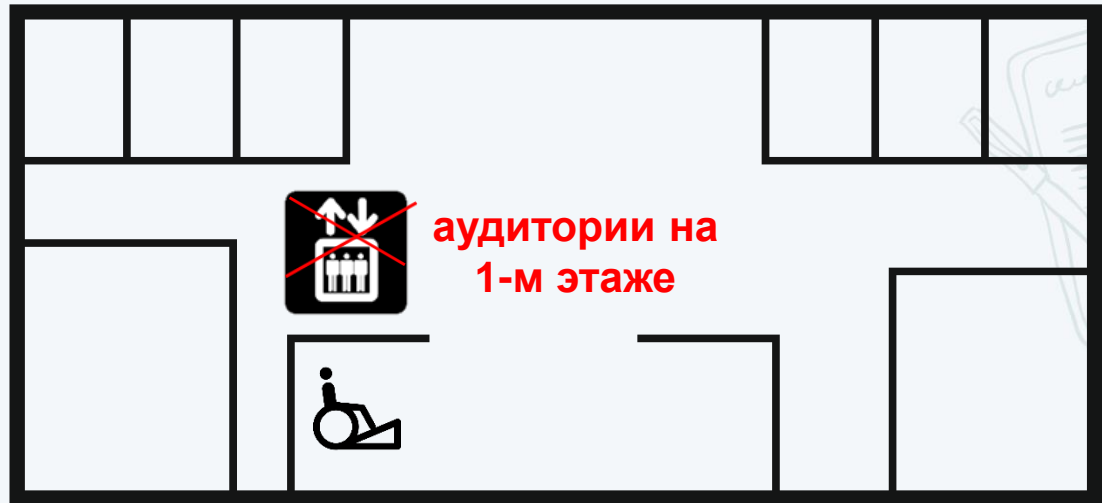
«Санитарно-эпидемиологические требования к условиям и организации обучения в общеобразовательных учреждениях. СанПиН 2.4.2.2821-10», утвержденные постановлением Главного государственного санитарного врача Российской Федерации от 29 декабря 2010 г. № 189

Количество рабочих мест в аудитории не должно превышать 12 человек (количество рабочих мест в каждой аудитории для участников экзамена с ОВЗ, детей-инвалидов и инвалидов определяется в зависимости от категории заболевания, используемых ими технических средств)

Для участников с ОВЗ в ППЭ необходимо обеспечить наличие специализированной аудитории. В случае отсутствия возможности организации ППЭ в соответствии с установленными требованиями для лиц, по медицинским показаниям не имеющих возможности прийти в ППЭ, экзамен организуется на дому



ПОДГОТОВКА ППЭ ДЛЯ УЧАСТНИКОВ С ОВЗ



- ПАНДУСЫ
- ПОРУЧНИ
- РАСШИРЕННЫЕ ДВЕРНЫЕ ПРОЕМЫ
- ЛИФТЫ
- СПЕЦИАЛЬНЫЕ КРЕСЛА И ДРУГИЕ ПРИСПОСОБЛЕНИЯ
- ПРИ ОТСУТСТВИИ ЛИФТА АУДИТОРИЯ РАСПОЛАГАЕТСЯ НА ПЕРВОМ ЭТАЖЕ



ОСОБЕННОСТИ ОРГАНИЗАЦИИ АУДИТОРИИ ДЛЯ УЧАСТНИКОВ С ОВЗ

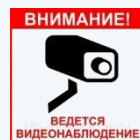
- количество рабочих мест в аудитории не должно превышать 12 человек (количество рабочих мест в каждой аудитории для участников экзамена с ОВЗ, детей-инвалидов и инвалидов определяется в зависимости от категории заболевания, используемых ими технических средств)
- должно быть предусмотрено место для ассистента
- использование технических средств и оборудования, необходимого для участников с ОВЗ с учетом их индивидуальных особенностей
- оборудуются средствами видеонаблюдения без возможности трансляции вещания в сеть «Интернет» (по согласованию с Рособрнадзором)



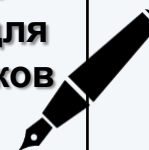
АУДИТОРИИ ДЛЯ УЧАСТНИКОВ ГИА С ОВЗ



Не более 12 человек
в аудитории



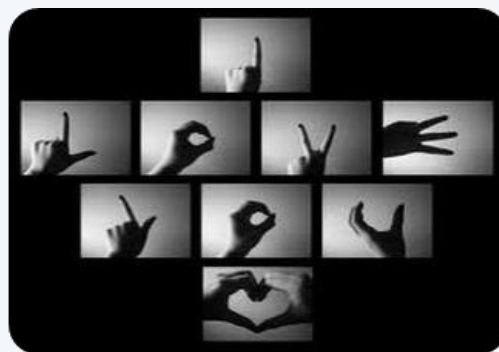
Листы
бумаги для
черновиков



СПЕЦИАЛИЗИРОВАННЫЕ УСЛОВИЯ

Для глухих, позднооглохших и слабослышащих участников экзамена:

- звукоусиливающая аппаратура как коллективного, так и индивидуального пользования
- каждый рабочий стол должен быть обеспечен необходимым количеством правил по заполнению бланков ГИА
- глухие, позднооглохшие: количество участников экзамена в одной аудитории – **не более 6 человек**
- слабослышащие: количество участников экзамена в одной аудитории – **не более 10 человек**



СПЕЦИАЛИЗИРОВАННЫЕ УСЛОВИЯ

Для слепых, поздноослепших и слабовидящих участников экзамена:

Слабовидящие

- экзаменационные материалы предоставляются в увеличенном размере
- технические средства для масштабирования КИМ и бланков регистрации и бланков № 1 до формата А3
- освещенность каждого рабочего места должна быть равномерной и не ниже 300 люкс
- отдельная аудитория, количество участников экзамена в одной аудитории – **не более 12 человек**

Слепые, поздноослепшие:

- письменная экзаменационная работа выполняется рельефно-точечным шрифтом Брайля или на компьютере
- отдельная аудитория, количество участников экзамена в одной аудитории – **не более 8 человек**
- совместно с руководителем ОО, на базе которого размещен ППЭ, подготовить в необходимом количестве листы бумаги для черновиков из расчета по десять листов для письма по системе Брайля на каждого участника экзамена
- подготовить в необходимом количестве памятки для слепых участников экзамена по заполнению тетрадей для ответов на задания ГИА



СПЕЦИАЛИЗИРОВАННЫЕ УСЛОВИЯ



Для участников экзамена с нарушениями опорно-двигательного аппарата:

- при отсутствии лифтов аудитория для участников экзамена с нарушением функций опорно-двигательного аппарата должна располагаться на первом этаже
- письменные задания могут выполняться на компьютере со специализированным программным обеспечением
- количество участников экзамена в одной аудитории – **не более 10 человек**

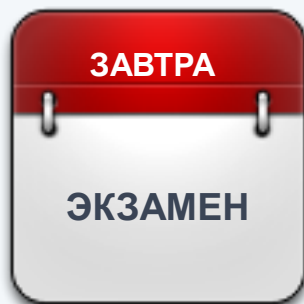
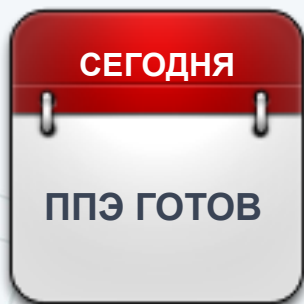


Подготовка экзамена: другие категории участников ЕГЭ с ОВЗ

Особенностей подготовки аудиторий - нет

- Участник с тяжёлыми нарушениями речи – **не более 12 человек** в аудитории
- Участники с задержкой психического развития, обучающиеся по адаптированным основным общеобразовательным программам – **не более 5 человек** в аудитории
- Участники с расстройствами аутистического спектра – не более 5 человек в **отдельной** аудитории

ГОТОВНОСТЬ ППЭ



РУКОВОДИТЕЛЬ ППЭ



РУКОВОДИТЕЛЬ ОО



ФУНКЦИОНАЛЬНЫЕ ОБЯЗАННОСТИ РУКОВОДИТЕЛЯ ППЭ ПРИ ПОДГОТОВКЕ ППЭ К ГИА



Не позднее чем за один календарный день до проведения экзамена руководитель ППЭ и руководитель образовательной организации обязаны обеспечить и проверить наличие:

помещений для сопровождающих и для СМИ до входа в ППЭ

отдельного места для хранения личных вещей участников экзамена до входа в ППЭ, организаторов ППЭ, медицинского работника, технических специалистов, ассистентов для участников экзамена с ОВЗ, детей-инвалидов и инвалидов, которое расположено до входа в ППЭ;

аудиторий, необходимых для проведения ЕГЭ, в том числе аудиторий, необходимых для проведения ЕГЭ для участников экзамена с ОВЗ, детей-инвалидов и инвалидов;

рабочих мест (столы, стулья) для организаторов вне аудитории, сотрудников, осуществляющих охрану правопорядка, и (или) сотрудников органов внутренних дел (полиции);

аппаратно-программного комплекса для печати ЭМ (станции печати ЭМ), расположенного в зоне видимости камер каждой аудитории;

специально выделенного места в каждой аудитории ППЭ (стола), находящегося в зоне видимости камер видеонаблюдения, для оформления соответствующих форм ППЭ, осуществления раскладки при печати ЭМ и последующей упаковки организаторами ЭМ, собранных у участников экзамена;

помещения для руководителя ППЭ (Штаб ППЭ), помещение для медицинского работника, помещение для аккредитованных общественных наблюдателей

ФУНКЦИОНАЛЬНЫЕ ОБЯЗАННОСТИ РУКОВОДИТЕЛЯ ППЭ ПРИ ПОДГОТОВКЕ ППЭ К ГИА



Не позднее чем за один календарный день до начала проведения экзамена также необходимо:

убрать (закрыть) в аудиториях стенды, плакаты и иные материалы со справочно-познавательной информацией;

подготовить ножницы для вскрытия упаковки сейф-пакета с электронным носителем с экзаменационными материалами ЕГЭ для каждой аудитории;

подготовить листы бумаги для черновиков со штампом ОО, на базе которой расположен ППЭ, на каждого участника экзамена (минимальное количество - два листа), а также дополнительные листы бумаги для черновиков со штампом ОО, на базе которой расположен ППЭ (*в случае проведения ЕГЭ по иностранным языкам с включенным разделом «Говорение» листы бумаги для черновиков не выдаются*);

подготовить конверты для упаковки использованных листов бумаги для черновиков (по одному конверту на аудиторию);

подготовить в необходимом количестве инструкции для участников экзамена, зачитываемые организаторами в аудитории перед началом экзамена (одна инструкция на одну аудиторию)

ФУНКЦИОНАЛЬНЫЕ ОБЯЗАННОСТИ РУКОВОДИТЕЛЯ ППЭ ПРИ ПОДГОТОВКЕ ППЭ К ГИА

Убедится в наличии:

- журнала учета участников экзамена, обратившихся к медицинскому работнику;
- заметных обозначений номеров аудитории для проведения ЕГЭ и наименований помещений, используемых для проведения экзамена;
- Выделенного в каждой аудитории места для общественного наблюдателя;
- заметных информационных плакатов о ведении видеонаблюдения в аудиториях и коридорах ППЭ;
- не более 25 рабочих мест для участников экзамена в аудиториях;
- обозначения каждого рабочего места участника экзамена в аудитории заметным номером;
- часов, находящихся в поле зрения участников экзамена, в каждой аудитории с проведением проверки их работоспособности



ФУНКЦИОНАЛЬНЫЕ ОБЯЗАННОСТИ РУКОВОДИТЕЛЯ ППЭ ПРИ ПОДГОТОВКЕ ППЭ К ГИА

В рамках подготовки к экзаменам необходимо:

- проверить пожарные выходы, средства первичного пожаротушения;
- запереть и опечатать помещения, не используемые для проведения экзамена;
- провести проверку работоспособности средств видеонаблюдения в ППЭ совместно с техническим специалистом;
- ***заблаговременно провести инструктаж под роспись со всеми работниками ППЭ по порядку и процедуре проведения ЕГЭ и ознакомить с:***
 - нормативными правовыми документами, регламентирующими проведение ГИА;
 - инструкциями, определяющими порядок работы организаторов и других лиц, привлекаемых к проведению ЕГЭ в ППЭ;
 - правилами заполнения бланков ЕГЭ;
 - правилами оформления ведомостей, протоколов и актов, заполняемых при проведении ЕГЭ



ФУНКЦИОНАЛЬНЫЕ ОБЯЗАННОСТИ РУКОВОДИТЕЛЯ ППЭ ПРИ ПОДГОТОВКЕ ППЭ К ГИА

Совместно с техническим специалистом провести тренировку, в ходе которой технический специалист проверяет текущее состояние ПАК/средств видеонаблюдения:

- ✓ вводит логин/пароль;
- ✓ включает режим «Идет запись», наблюдает через монитор ПАК за работой камер видеонаблюдения;
- ✓ уточняет место центра изображения камер(ы) видеонаблюдения;
- ✓ определяет место, с которого организатор в аудитории будет информировать о завершении экзамена в аудитории



ПРОВЕРКА ГОТОВНОСТИ ППЭ

ЧЛЕНЫ ГЭК

(Соответствие ППЭ требованиям, работоспособность, сохранность оборудования)

Не позднее чем за 2 недели до начала экзаменов

РУКОВОДИТЕЛЬ ППЭ И РУКОВОДИТЕЛЬ ОО

(по итогам заполняется форма ППЭ-01 «Акт готовности ППЭ»)

Не позднее чем за 1 календарный день до начала экзамена

ТЕХНИЧЕСКИЙ СПЕЦИАЛИСТ ППЭ

(организационно-технологические действия по подготовке к экзамену, передача статуса в систему мониторинга готовности ППЭ)

Не ранее 5 календарных дней и не позднее 16.00 местного времени календарного дня до дня проведения экзамена

ТЕХНИЧЕСКИЙ СПЕЦИАЛИСТ ППЭ, ЧЛЕН ГЭК И РУКОВОДИТЕЛЬ ППЭ

(передача статуса в систему мониторинга готовности ППЭ с приложением протоколов технической готовности со всех подготовленных станций, включая резервные)

Не ранее 5 рабочих дней и не позднее 16.00 местного времени календарного дня, предшествующего дню проведения экзамена

ТЕХНИЧЕСКИЙ СПЕЦИАЛИСТ ППЭ, ЧЛЕН ГЭК

(авторизация членов ГЭК)

Не ранее 2 рабочих дней и не позднее 16.00 местного времени календарного дня, предшествующего дню проведения экзамена

КОНТРОЛЬ ТЕХНИЧЕСКОЙ ГОТОВНОСТИ (СТАНЦИЯ ПЕЧАТИ И СТАНЦИЯ АВТОРИЗАЦИИ)

проверить наличие и настройки (код региона и код ППЭ) основной и резервной станций авторизации в Штабе ППЭ;

проверить наличие доступа к специализированному федеральному portalу по основному (надёжному) каналу связи с выходом в сеть «Интернет» и резервному каналу связи на основной и резервной станциях авторизации в Штабе ППЭ;

проверить работоспособность средств криптозащиты и провести авторизацию каждого члена ГЭК, назначенного на экзамен, на специализированном федеральном portalе с использованием токена члена ГЭК на основной и резервной станциях авторизации в Штабе ППЭ (не ранее 2- рабочих дней и не позднее 16.00 местного времени календарного дня, предшествующего дню проведения экзамена) ;

выполнить и проверить результат печати тестового ДБО № 2 на основной и резервной станциях авторизации в Штабе ППЭ; передать акт технической готовности станции авторизации на основной и резервной станциях авторизации в Штабе ППЭ;

выполнить тестовую печать границ, убедиться в качестве печати на каждой станции печати ЭМ в каждой аудитории ППЭ и на всех резервных станциях печати ЭМ;

оценить качество печати тестового комплекта ЭМ на каждой станции печати ЭМ в каждой аудитории и на всех резервных станциях печати ЭМ (по усмотрению члена ГЭК тестовый комплект ЭМ может быть напечатан в его присутствии);

проверить работоспособность средств криптозащиты с использованием токена члена ГЭК на каждой станции печати ЭМ в каждой аудитории ППЭ и на всех резервных станциях печати ЭМ;

подписать протокол технической готовности аудитории (форма ППЭ-01-01) и сохранить на флеш-накопитель электронный акт технической готовности;

удостовериться, что в каждой аудитории ППЭ подготовлено достаточное количество бумаги для печати ЭМ;

проверить наличие дополнительного (резервного) оборудования;

передать акт технической готовности со всех станций печати ЭМ всех аудиторий и всех резервных станций печати с помощью основной станции авторизации в Штабе ППЭ (в соответствии с раскладкой);

передать статус о завершении контроля технической готовности в систему мониторинга готовности ППЭ с помощью основной станции авторизации в Штабе ППЭ в случае, если в ППЭ не проводится сканирование бланков участников экзамена. Если сканирование проводится, то продолжить контроль технической готовности

КОНТРОЛЬ ТЕХНИЧЕСКОЙ ГОТОВНОСТИ (СТАНЦИЯ СКАНИРОВАНИЯ)

проверить наличие доступа к серверу РЦОИ по основному (надёжному) каналу связи с выходом в сеть «Интернет» и по резервному каналу связи, и на основной и резервной станциях авторизации в Штабе ППЭ в Штабе ППЭ;

проверить наличие подтверждения от РЦОИ по переданному при проведении технической подготовки тестовому пакету сканирования (статус тестового пакета сканирования принимает значение «подтвержден»);

проконтролировать качество тестового сканирования основной (основных) и резервной станций сканирования в Штабе ППЭ;

проконтролировать загрузку и состав пакета сертификатов специалистов РЦОИ;

сохранить на флеш-накопитель электронный акт технической готовности с основной (основных) и резервной станций сканирования В ППЭ для передачи в систему мониторинга готовности ППЭ;

подписать сформированный на станции сканирования (форма ППЭ-01-02) протокол технической готовности Штаба ППЭ для сканирования бланков в ППЭ для основной (основных) и резервной станций сканирования в Штабе ППЭ;

передать статус о завершении контроля технической готовности в систему мониторинга готовности ППЭ с помощью основной станции авторизации в Штабе ППЭ;

ПЕЧАТЬ ДБО № 2

выполняется в Штабе ППЭ на станции авторизации в присутствии члена ГЭК и руководителя ППЭ при проведении контроля технической готовности ППЭ;

печать ДБО № 2 возможна после первой авторизации члена ГЭК;

для печати доступно два типа ДБО №2: стандартный и для проведения **китайского языка**.

В ДБО № 2 для проведения китайского языка:

- Размер клеток 10x10 мм
- Впечатаны код предмета и название предмета

диапазон номеров выделяется на весь экзаменационный период автоматически с учетом количества распределённых участников;

напечатанные бланки используются на любом экзамене (за исключением ДБО № 2 для китайского языка);

печать выполняется пакетом от 1 до 20 бланков;

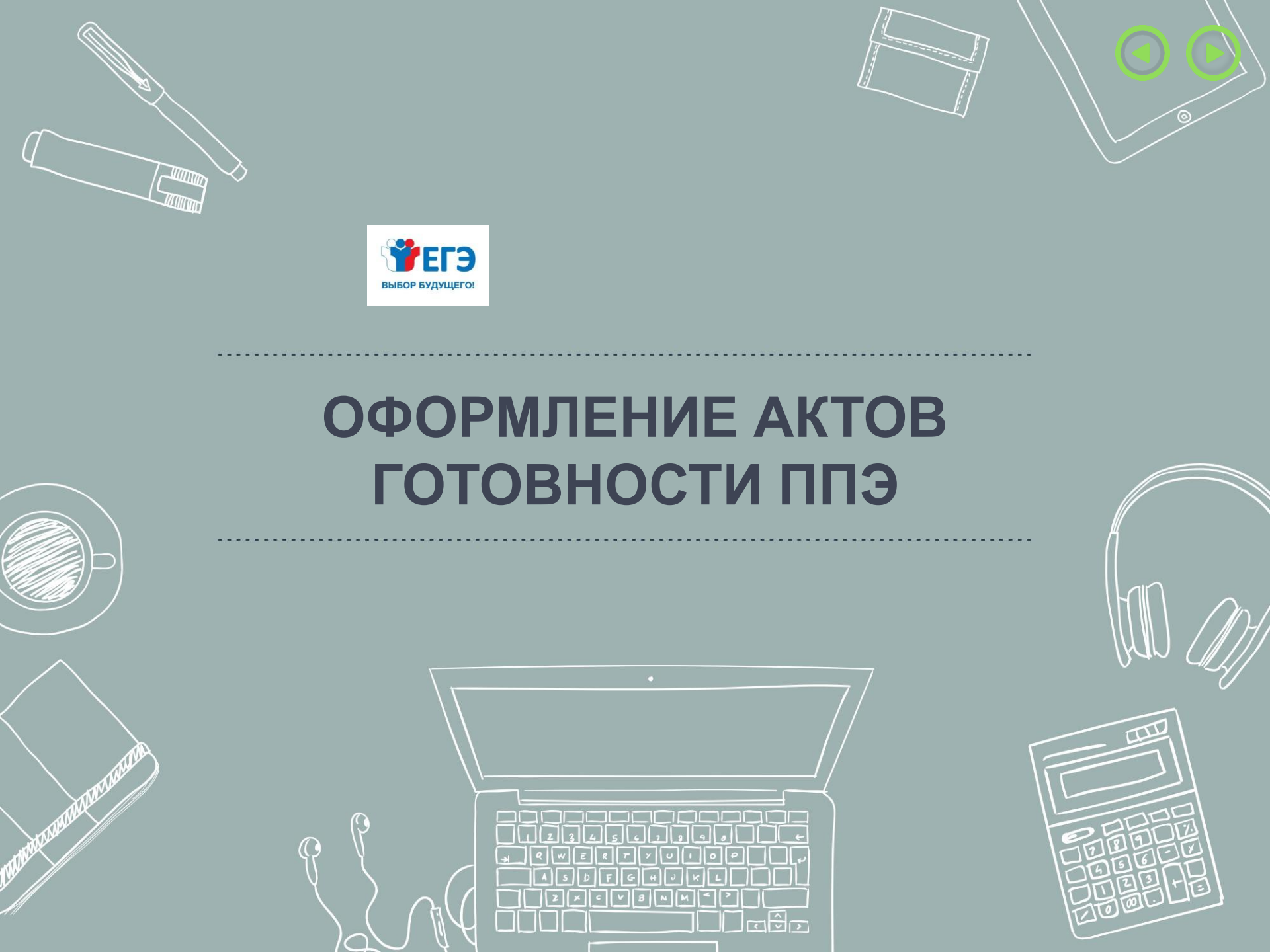
качественно напечатанные бланки хранятся в сейфе в Штабе ППЭ в зоне видимости камер видеонаблюдения до дня проведения экзамена, некачественные - уничтожаются;

в случае превышения выделенного лимита номеров руководитель ППЭ сообщает в РЦОИ о причинах превышения; увеличение выполняется на основании заявки от РЦОИ

**Использование ДБО № 2 стандартного типа
на экзамене по китайскому языку недопустимо!**



ОФОРМЛЕНИЕ АКТОВ ГОТОВНОСТИ ППЭ



АКТЫ ТЕХНИЧЕСКОЙ ГОТОВНОСТИ



Протокол технической готовности аудитории для печати полного комплекта ЭМ в аудитории ППЭ

(фамилия) (инициалы) (дата изм. час. мин. сек. год)

QR-код

Протокол технической готовности аудитории для печати полного комплекта ЭМ в аудитории ППЭ ППЭ-01-01 (инициалы)

Мы, нижеподписавшиеся, член ГЭК, руководитель ППЭ и технический специалист удостоверяем, что аудитория к проведению экзамена с использованием технологии печати полного комплекта ЭМ в аудитории ППЭ по предмету:

(наименование предмета) (дата изм. час. мин. сек. год) **Готова.**

В аудитории ППЭ проведены следующие подготовительные мероприятия:

1. Установлена и настроена станция печати ЭМ, удовлетворяющая минимальным техническим требованиям. Не компьютера (станция печати) (резерв)
2. Станция печати ЭМ не имеет внешних сетевых подключений.
3. Системное время на станции печати ЭМ проверено и является корректным.
4. К станции печати ЭМ подключен и настроен принтер:
 - (наименование принтера) удовлетворяющий минимальным техническим требованиям.
5. Выполнена тестовая печать полного комплекта ЭМ:
 - границы печати принтера удовлетворяют минимальным требованиям.
 - полный комплект ЭМ напечатан в режиме односторонней печати.
 - распечатанный полный комплект ЭМ имеет необходимое качество, на КИМ отчетливо видны защитные знаки, напечатанный полный комплект ЭМ является неотъемлемым приложением к настоящему протоколу.
 - объем распечатанного тестового комплекта: (число) листов
6. Проверена работоспособность токена члена ГЭК.
7. Карtridge принтера проверен и имеет достаточный ресурс для печати полных комплектов ЭМ.
8. Подготовлено необходимое количество бумаги для печати:
 - оценочное* количество листов для печати 15 комплектов: (число) листов

Технический специалист ППЭ: (инициалы) / (ФИО) /
 Руководитель ППЭ: (инициалы) / (ФИО) /
 Член ГЭК: (инициалы) / (ФИО) /

* - оценка приведена на основе объема демонстрационного варианта полного комплекта ЭМ, объем экзаменационных заданий может отличаться.

Протокол сформирован: (дата время)

Протокол технической готовности Штаба ППЭ для сканирования бланков в ППЭ

(фамилия) (инициалы) (дата изм. час. мин. сек. год)

QR-код

Протокол технической готовности штаба ППЭ для сканирования бланков в ППЭ ППЭ-01-02 (инициалы)

Мы, нижеподписавшиеся, член ГЭК, руководитель ППЭ и технический специалист удостоверяем, что штаб ППЭ к проведению экзамена с использованием технологии сканирования бланков в ППЭ по предмету:

(наименование предмета) (дата изм. час. мин. сек. год) **Готов.**

В штабе ППЭ проведены следующие подготовительные мероприятия:

1. Установлена и настроена станция авторизации, удовлетворяющая минимальным техническим требованиям.
2. Проверено наличие соединения с федеральным порталом и сервером РЦОИ.
3. Установлена и настроена станция сканирования бланков в ППЭ, удовлетворяющая минимальным техническим требованиям. Не компьютера (станция сканирования в ППЭ) (резерв)
4. Станция сканирования не имеет внешних сетевых подключений.
5. К станции сканирования бланков в ППЭ подключен и настроен сканер:
 - (наименование сканера) удовлетворяющий минимальным техническим требованиям.
6. Выполнено тестовое сканирование бланков:
 - электронные образы бланков имеют необходимое качество, из электронных образов бланков отсутствуют шумы, электронные образы бланков не имеют искажений;
 - все типы форм и бланков определены корректно (при наличии указанных форм и бланков);
 - регистрация ответов №1, ответов №2 лист 1, ответов №2 лист 2, дополнительных ответов №2, ведомость 13-02 МАШ, ведомость 13-03-У МАШ;
 - выполнена передача в РЦОИ и получено подтверждение тестового пакета сканирования.
7. Проверена работоспособность токена члена ГЭК.
8. Проверено наличие пакета сертификатов РЦОИ.
9. К станции авторизации подключен и настроен принтер для печати ДБО№2, выполнена тестовая печать ДБО№2 с необходимым качеством.

Технический специалист ППЭ: (инициалы) / (ФИО) /
 Руководитель ППЭ: (инициалы) / (ФИО) /
 Член ГЭК: (инициалы) / (ФИО) /

Протокол сформирован: (дата время)

Протокол технической готовности ППЭ к экзамену в устной форме

(фамилия) (инициалы) (дата изм. час. мин. сек. год)

QR-код

Протокол технической готовности ППЭ к экзамену в устной форме ППЭ-01-01-У (инициалы)

I. Готовность штаба ППЭ, состав выполненных подготовительных мероприятий:

1. Установлена и настроена станция авторизации
2. Проверено наличие соединения с федеральным порталом
3. Выполнена тестовая авторизация с использованием токена члена ГЭК

II. Готовность аудиторий проведения*

№ п/п	Аудитория		Состав выполненных подготовительных мероприятий					
	№мер	Наименование	Количество станций записи ответов	Станция записи ответов не имеет сетевых подключений	Станция записи оснащена аудио-оборудованием	На станциях проверено качество записи	На станциях проверено качество отображения КИМ	На станциях записи проверена работоспособность токена члена ГЭК
1	2		3	4	5	6	7	8
1								
2								
3								
4								
5								

Технический специалист (инициалы) / (ФИО) / Руководитель ППЭ (инициалы) / (ФИО) /
 Члены ГЭК (инициалы) / (ФИО) / (инициалы) / (ФИО) /

* аудитория подготовки проходит техническую подготовку в соответствии с формой ППЭ-01-01