



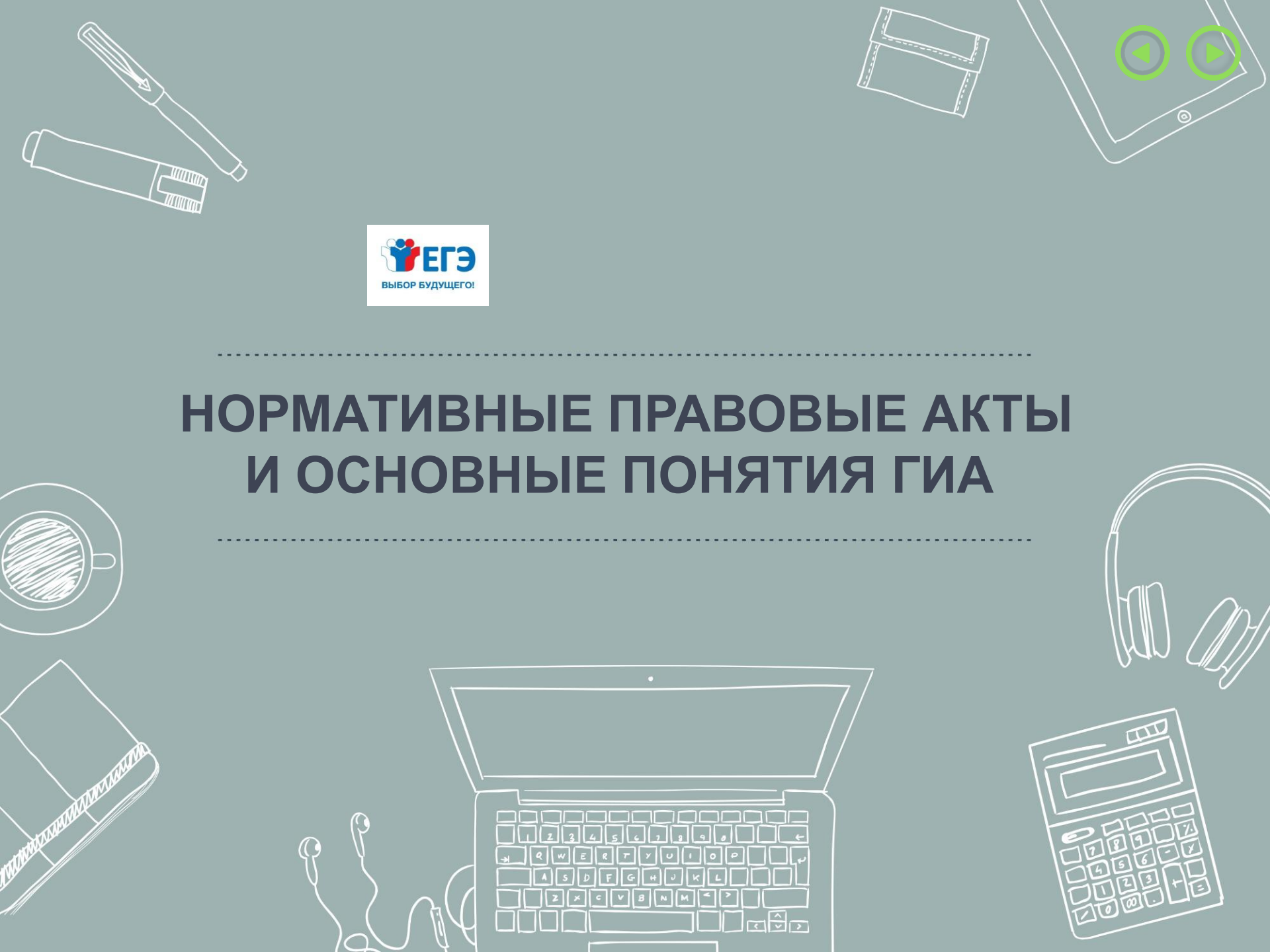
ФЕДЕРАЛЬНАЯ СЛУЖБА ПО НАДЗОРУ
В СФЕРЕ ОБРАЗОВАНИЯ И НАУКИ
РОСОБРНАДЗОР

**ПОДГОТОВКА ЛИЦ,
ЗАДЕЙСТВОВАННЫХ ПРИ ПРОВЕДЕНИИ
ГСОУДАРСТВЕННОЙ ИТОГОВОЙ АТТЕСТАЦИИ
ПО ОБРАЗОВАТЕЛЬНЫМ ПРОГРАММАМ
СРЕДНЕГО ОБЩЕГО ОБРАЗОВАНИЯ В ПУНКТЕ
ПРОВЕДЕНИЯ ЭКЗАМЕНОВ
(РУКОВОДИТЕЛЬ ППЭ)**

**Нормативные правовые акты
и основные понятия ГИА
Москва, 2019**



НОРМАТИВНЫЕ ПРАВОВЫЕ АКТЫ И ОСНОВНЫЕ ПОНЯТИЯ ГИА



УСЛОВНЫЕ ОБОЗНАЧЕНИЯ И СОКРАЩЕНИЯ

Понятия	Сокращения
Государственная итоговая аттестация по образовательным программам среднего общего образования	ГИА
Единый государственный экзамен	ЕГЭ
Государственный выпускной экзамен	ГВЭ
<p>Обучающиеся, не имеющие академической задолженности, в полном объеме выполнившие учебный план или индивидуальный учебный план (имеющие годовые отметки по всем учебным предметам учебного плана за каждый год обучения по образовательной программе среднего общего образования не ниже удовлетворительных), а также имеющие результат «зачет» за итоговое сочинение (изложение); обучающиеся X–XI (XII) классов, допущенные к экзаменам по учебным предметам, освоение которых завершилось ранее, имеющие годовые отметки не ниже удовлетворительных по всем учебным предметам учебного плана за предпоследний год обучения; обучающиеся по образовательным программам среднего профессионального образования; обучающиеся, получающие среднее общее образование в иностранных образовательных организациях</p>	Обучающиеся
<p>Лица, осваивающие образовательные программы среднего общего образования в форме самообразования или семейного образования, либо лица, обучающиеся по не имеющим государственной аккредитации образовательным программам среднего общего образования, в том числе обучающиеся по образовательным программам среднего профессионального образования, получающие среднее общее образование по не имеющим государственную аккредитацию образовательным программам среднего общего образования, проходящие ГИА экстерном в организации, осуществляющей образовательную деятельность по имеющим государственную аккредитацию образовательным программам среднего общего образования, в формах, устанавливаемых Порядком</p>	Экстерны
Обучающиеся; экстерны	Участники ГИА
<p>Лица, освоившие образовательные программы среднего общего образования в предыдущие годы, имеющие документ об образовании, подтверждающий получение среднего общего образования (или образовательные программы среднего (полного) общего образования – для лиц, получивших документ об образовании, подтверждающий получение среднего (полного) общего образования, до 1 сентября 2013 г.) и (или) подтверждающий получение среднего профессионального образования, а также лица, имеющие среднее общее образование, полученное в иностранных организациях, осуществляющих образовательную деятельность; выпускники прошлых лет-военнослужащие</p>	Выпускники прошлых лет

УСЛОВНЫЕ ОБОЗНАЧЕНИЯ И СОКРАЩЕНИЯ



Понятия	Сокращения
Выпускники прошлых лет; обучающиеся по образовательным программам среднего профессионального образования, не имеющие среднего общего образования; обучающиеся, получающие среднее общее образование в иностранных организациях, осуществляющих образовательную деятельность	Участники ЕГЭ
Участники ГИА и участники ЕГЭ	Участники экзаменов
Участники ГИА и участники ЕГЭ с ограниченными возможностями здоровья, участники ГИА и участники ЕГЭ – дети-инвалиды и инвалиды	Участники экзаменов с ОВЗ, участники экзаменов –дети-инвалиды и инвалиды
Порядок проведения государственной итоговой аттестации по образовательным программам среднего общего образования, утвержденный приказом Министерства просвещения Российской Федерации и Федеральной службы по надзору в сфере образования и науки от 7 ноября 2018 г. № 190/1512 (зарегистрирован Министерством юстиции Российской Федерации 10 декабря 2018 г., регистрационный № 52952)	Порядок
Федеральная информационная система обеспечения проведения ГИА обучающихся, освоивших основные образовательные программы основного общего и среднего общего образования, и приема граждан в образовательные организации для получения среднего профессионального и высшего образования	ФИС
Региональная информационная система обеспечения проведения ГИА обучающихся, освоивших основные образовательные программы основного общего и среднего общего образования	РИС
Пункт проведения экзаменов	ППЭ
Пункт проведения экзаменов, расположенный в труднодоступной и отдаленной местности	ППЭ ТОМ
Специально отведенное помещение в ППЭ для руководителя ППЭ, оборудованное телефонной связью, принтером и персональным компьютером с необходимым программным обеспечением и средствами защиты информации. В случае если по решению ГЭК сканирование экзаменационных работ участников экзамена проводится в помещении для руководителя ППЭ и (или) в аудиториях, указанное помещение также обеспечивается сканером	Штаб ППЭ

УСЛОВНЫЕ ОБОЗНАЧЕНИЯ И СОКРАЩЕНИЯ



Понятия	Сокращения
Государственная экзаменационная комиссия субъекта Российской Федерации	ГЭК
Региональный центр обработки информации субъекта Российской Федерации	РЦОИ
Конфликтная комиссия субъекта Российской Федерации	КК
Министерство просвещения Российской Федерации	Минпросвещения России
Федеральная служба по надзору в сфере образования и науки	Рособрнадзор
Органы исполнительной власти субъектов Российской Федерации, осуществляющие государственное управление в сфере образования	ОИВ
Организация, осуществляющая образовательную деятельность по имеющей государственную аккредитацию образовательной программе среднего общего образования	Образовательная организация
Федеральное государственное бюджетное научное учреждение «Федеральный институт педагогических измерений»	ФГБНУ «ФИПИ»
Федеральное государственное бюджетное учреждение «Федеральный центр тестирования»	ФГБУ «ФЦТ»
Процесс наблюдения, осуществляемый с применением оптико-электронных устройств, предназначенных для визуального контроля	Видеонаблюдение
Технические устройства, предназначенные для записи видеоизображения и трансляции видеоизображения и звука	Средства видеонаблюдения
Устройства, сохраняющие запись изображения и звука и позволяющие (в случае наличия технической возможности) передавать видеоизображение по каналам связи в сеть «Интернет» из помещений ППЭ, РЦОИ, ПК и КК	ПАК
Организация, обеспечивающая организационно-технологическое сопровождение видеонаблюдения	Оператор
Специалист, ответственный за обеспечение условий для монтажа, настройки и ввода в эксплуатацию системы видеонаблюдения в ППЭ, ее использование в период проведения ГИА	Технический специалист

УСЛОВНЫЕ ОБОЗНАЧЕНИЯ И СОКРАЩЕНИЯ

Понятия	Сокращения
Closed Circuit Television – процесс, осуществляемый с применением оптико-электронных устройств, предназначенных для визуального контроля или автоматического анализа изображений. Решение, позволяющее выводить видео изображение со всех камер в ППЭ на один компьютер	ССТV-решение
Приложение, предназначенное для просмотра видеозаписей в локальной сети. Приложение должно быть установлено на автоматизированное рабочее место пользователя	ССТV-приложение (ССТV-клиент)
Цифровая видеокамера, устанавливаемая в помещениях ППЭ, РЦОИ, работы ПК и КК	ip камера
Экзаменационные материалы	ЭМ
Индивидуальный комплект	ИК
Контрольные измерительные материалы	КИМ
Электронный прибор, позволяющий обнаруживать металлические предметы в нейтральной или слабопроводящей среде за счет их проводимости	Рамка металлоискателя
Машиночитаемые формы, подлежащие автоматизированной обработке аппаратно-программным комплексом	Бланки ЕГЭ
Дополнительные бланки ответов №2	ДБО №2
Последний лист ИК участника ЕГЭ, содержащий сведения о бланке регистрации и номере КИМ	Контрольный лист
Электронный носитель с записью полного комплекта ЭМ (количество ИК на электронном носителе – 5 или 15), содержащий этикетку и упакованный в полиэтиленовый пакет с фирменным логотипом, запечатанный полиграфическим способом	Электронный носитель
ЭМ, изготовленные по бумажной технологии (количество ИК в спецпакете – 5) для ППЭ, расположенных на дому, в лечебных учреждениях, в специальных учебно-воспитательных учреждениях закрытого типа, а также в учреждениях, исполняющих наказание в виде лишения свободы	Спецпакет
Полиэтиленовый одноразовый пакет, оснащённый специальным защитным индикаторным клапаном, после вскрытия которого проявляется надпись, уведомляющая о нарушении целостности упаковки, для осуществления доставки ЭМ в ППЭ и РЦОИ	Сейф-пакет

УСЛОВНЫЕ ОБОЗНАЧЕНИЯ И СОКРАЩЕНИЯ

Понятия	Сокращения
Коробка, в которой ЭМ отправляются в ОИВ	Короб
Возвратный доставочный пакет	ВДП
Организация, осуществляющая доставку ЭМ	Перевозчик
Предметные комиссии создаются в целях осуществления проверки ответов на задания с развернутым ответом	Предметные комиссии (ПК)
Результаты ГИА, признаваемые удовлетворительными – в случае если обучающийся по учебным предметам при сдаче ЕГЭ набрал количество баллов не ниже минимального, определяемого Рособрнадзором, а при сдаче ГВЭ и ЕГЭ по математике базового уровня получил отметки не ниже удовлетворительной (три балла)	Результаты ГИА (удовлетворительные)
Ознакомление с утвержденными результатами ГИА по учебному предмету осуществляется в течение одного рабочего дня со дня их передачи в организации, осуществляющие образовательную деятельность, а также органы местного самоуправления, осуществляющие управление в сфере образования	Официальный день объявления результатов ГИА
Апелляция - процедура защиты интересов участника экзамена в случае выявления нарушений установленного порядка проведения экзамена и (или) несогласия с выставленными баллами, основанного на предположении о наличии технических или экспертных ошибок при оценивании заданий с развернутым ответом экзаменуемого	Апелляция
Защищенный внешний носитель с записанным ключом шифрования	Токен
Ключ шифрования члена ГЭК, записанный на защищенном внешнем носителе	Токен члена ГЭК
Программное обеспечение	ПО

НОРМАТИВНЫЕ ПРАВОВЫЕ АКТЫ

- Федеральный закон от 29.12.2012 № 273-ФЗ «Об образовании в Российской Федерации»
- Федеральный закон от 30.12.2001 № 195-ФЗ «Кодекс Российской Федерации об административных правонарушениях»
- Постановление Правительства Российской Федерации от 31.08.2013 № 755 «О федеральной информационной системе обеспечения проведения государственной итоговой аттестации обучающихся, освоивших основные образовательные программы основного общего и среднего общего образования, и приема граждан в образовательные организации для получения среднего профессионального и высшего образования и региональных информационных системах обеспечения проведения государственной итоговой аттестации обучающихся, освоивших основные образовательные программы основного общего и среднего общего образования»
- Приказ Рособрнадзора от 18.06.2018 № 831 «Об утверждении требований к составу и формату сведений, вносимых и передаваемых в процессе репликации в федеральную информационную систему обеспечения проведения государственной итоговой аттестации обучающихся, освоивших основные образовательные программы основного общего и среднего общего образования, и приема граждан в образовательные организации для получения среднего профессионального и высшего образования и региональные информационные системы обеспечения проведения государственной итоговой аттестации обучающихся, освоивших основные образовательные программы основного общего и среднего общего образования, а также к срокам внесения и передачи в процессе репликации сведений в указанные информационные системы»
- Порядок проведения государственной итоговой аттестации по образовательным программам среднего общего образования, утвержденный приказом Минпросвещения России и Рособрнадзора от 07.11.2018 г. №190/1512 (зарегистрирован Минюстом России 10.12.2018, регистрационный № 52952)
- Приказ Федеральной службы по надзору в сфере образования и науки (Рособрнадзор) от 17.12.2013 №1274 «Об утверждении порядка разработки, использования и хранения контрольных измерительных материалов при проведении государственной итоговой аттестации по образовательным программам основного общего образования и порядка разработки, использования и хранения контрольных измерительных материалов при проведении государственной итоговой аттестации по образовательным программам среднего общего образования»
- Распорядительные акты (приказы, распоряжения) органов исполнительной власти субъекта Российской Федерации



Цели формирования и принципы ведения федеральной и региональных информационных систем (постановление Правительства России от 31.08.2013 № 755)



Информационное обеспечение проведения ГИА
и приёма граждан в ОУ ВО и СПО

Внесение сведений в ФИС

- Рособрнадзор;
- Организации, определённые по ФЗ «О контрактной системе...»
- Дипломатические представительства и консульские учреждения с образовательными подразделениями
- Учредители ЗОО
- ОО ВО и СПО
- Министерство просвещения Российской Федерации
- Организаторы олимпиад школьников (федеральные и региональные ОИВ, ОО ВО)

Внесение сведений в РИС

- ОИВ субъектов России
- Организации, определённые по ФЗ «О контрактной системе...»
- Органы МСУ
- ОО (общеобразовательные, СПО с одновременным получением среднего общего образования)

Обмен данными между ФИС и
РИС в электронной форме
репликации



Срок хранения сведений
в ФИС и РИС – 10 лет

РЕГУЛИРОВАНИЕ ГИА

Порядок проведения ГИА (приказ Минпросвещения России и Рособрнадзора от 07.11.2018 № 190/1512) определяет:

- Формы проведения ГИА
- Участников
- Требования к использованию средств обучения и воспитания
- Требования к использованию средств связи
- Требования к лицам, проводящим ГИА
- Порядок проверки работ
- Порядок рассмотрения апелляций
- Порядок изменения и аннулирования результатов ГИА

Полномочия Рособрнадзора:

- Установление порядка разработки, использования и хранения КИМ
- Организация разработки КИМ и критериев оценивания экзаменационных работ, обеспечение этими КИМ ГЭК, и создание комиссии по разработке КИМ по каждому учебному предмету
- Обеспечение комплектами тем итогового сочинения (текстами для итогового изложения) и разработка критериев оценивания
- Определение минимального количества баллов ЕГЭ
- Организация формирования и ведения ФИС
- Методическое обеспечение проведения ГИА и итогового сочинения (изложения)
- Определение дополнительных сроков проведения итогового сочинения (изложения)
- Обеспечение проведения ГИА за пределами территории Российской Федерации
- Утверждение председателей и заместителей председателей ГЭК
- Согласование кандидатур председателей предметных комиссий по учебным предметам
- Организация централизованной проверки экзаменационных работ

ОБЕСПЕЧЕНИЕ ПРОВЕДЕНИЯ ГИА



Полномочия ОИВ субъектов Российской Федерации:

- Создание ГЭК (за исключением утверждения председателей и заместителей председателей ГЭК), предметных и конфликтных комиссий
- Определение и предоставление на согласование председателю ГЭК руководителей ППЭ
- Определение и утверждение составов организаторов ППЭ, членов ГЭК, технических специалистов, экзаменаторов-собеседников для проведения ГВЭ в устной форме, ассистентов
- Определение мест регистрации на сдачу ЕГЭ, мест расположения ППЭ, распределение между ними участников экзаменов, составов работников ППЭ (по согласованию с председателем ГЭК)
- Определение порядка проведения, а также порядка проверки итогового сочинения (изложения)
- Определение места, порядка и сроков хранения, уничтожения оригиналов бланков итогового сочинения (изложения)
- Установление форм, сроков, порядка проведения ГИА по родному языку и родной литературе и порядка проверки ЭР по родному языку и родной литературе
- Разработка ЭМ для проведения ГИА по родному языку и родной литературе
- Организация формирования и ведения РИС, и внесение сведений в ФИС
- Организация информирования участников экзаменов и их родителей (законных представителей) по вопросам организации и проведения итогового сочинения (изложения)
- Организация информирования участников ЕГЭ о сроках, местах и порядке подачи заявлений об участии в ЕГЭ, о месте и сроках проведения ЕГЭ, о порядке проведения экзаменов, о времени и месте ознакомления с результатами ЕГЭ, а также о результатах ЕГЭ
- Обеспечение подготовки и отбора специалистов, привлекаемых к проведению ГИА
- Осуществление аккредитации граждан в качестве ОН
- Обеспечение информационной безопасности при хранении, использовании и передаче ЭМ, в том числе определение места хранения ЭМ, лиц, имеющих к ним доступ, принятие мер по защите КИМ от разглашения содержащейся в них информации
- Обеспечение проведения ГИА в ППЭ
- Обеспечение обработки и проверки ЭР
- Обеспечение ознакомления участников экзаменов с результатами экзаменов

ОБРАЗОВАТЕЛЬНЫЕ ОРГАНИЗАЦИИ

Направляют своих работников для работы в качестве руководителей и организаторов ППЭ, членов ГЭК, предметных комиссий, конфликтной комиссии, технических специалистов, ассистентов, экзаменаторов-собеседников и осуществляют контроль за участием своих работников в проведении ГИА.

Под подпись информируют работников, привлекаемых к проведению экзаменов, о сроках, местах и порядке проведения экзаменов, о применении мер дисциплинарного и административного воздействия в отношении лиц, привлекаемых к проведению экзаменов и нарушивших Порядок.

Вносят сведения в РИС в порядке, устанавливаемом Правительством Российской Федерации.

Под подпись информируют участников ГИА и их родителей (законных представителей) по вопросам, связанным с организацией и проведением ГИА.



ИСПОЛЬЗОВАНИЕ И ХРАНЕНИЕ КОНТРОЛЬНЫХ ИЗМЕРИТЕЛЬНЫХ МАТЕРИАЛОВ



Федеральная служба по надзору в сфере образования и науки ежегодно публикует в информационно-телекоммуникационной сети "Интернет" информационные материалы о структуре и содержании КИМ и демонстрационный вариант КИМ по каждому учебному предмету.

Для обеспечения ГЭК КИМ для проведения ГИА разработанные варианты КИМ тиражируются (на бумажных носителях в специализированной упаковке или электронных носителях в зашифрованном виде) и направляются в ОИВ.

График доставки ЭМ и вид носителя, на котором доставляются КИМ, согласовывается с ОИВ с организацией, уполномоченной в установленном законодательством Российской Федерации порядке, не позднее 1 марта

В целях осуществления контроля за использованием КИМ и пресечения случаев разглашения информации, содержащейся в КИМ, Рособрназором совместно с уполномоченной организацией создается группа, осуществляющая мониторинг информационно-телекоммуникационной сети "Интернет" на предмет размещения там информации, содержащейся в КИМ

После проведения ГИА неиспользованные и использованные КИМ направляются в места, определенные ОИВ субъекта Российской Федерации, для обеспечения их хранения

Неиспользованные и использованные КИМ хранятся до 1 марта года, следующего за годом проведения экзамена

По истечении указанного срока материалы уничтожаются лицом, назначенным ОИВ субъекта Российской Федерации, с оформлением соответствующего акта

Приказ об утверждении единого расписания и продолжительности проведения единого государственного экзамена по каждому учебному предмету, перечня средств обучения и воспитания, используемых при его проведении



Начало ЕГЭ по всем учебным предметам
в 10.00 по местному времени

Продолжительность ЕГЭ

- по математике, русскому языку, обществознанию - 3 часа 55 минут;
- по физике, иностранным языкам (английский, французский, немецкий, испанский, китайский) - 3 часа 30 минут;
- по математике базового уровня, географии, иностранным языкам (английский, французский, немецкий, испанский, китайский) (кроме раздела «Говорение») - 3 часа
- по иностранным языкам (английский, французский, немецкий, испанский) (раздел "Говорение") - 15 минут
- по китайскому языку (раздел «Говорение») – 12 минут

Средства обучения и воспитания, использующиеся при проведении ЕГЭ

- по математике – линейка;
- по физике – линейка и непрограммируемый калькулятор;
- по химии – непрограммируемый калькулятор;
- по географии – линейка, транспортир, непрограммируемый калькулятор

Приказ об утверждении единого расписания и продолжительности проведения государственного выпускного экзамена по образовательным программам основного общего и среднего общего образования по каждому учебному предмету, перечня средств обучения и воспитания, используемых при его проведении



Начало ГВЭ-11 по всем учебным предметам
в 10.00 по местному времени

Продолжительность ГВЭ

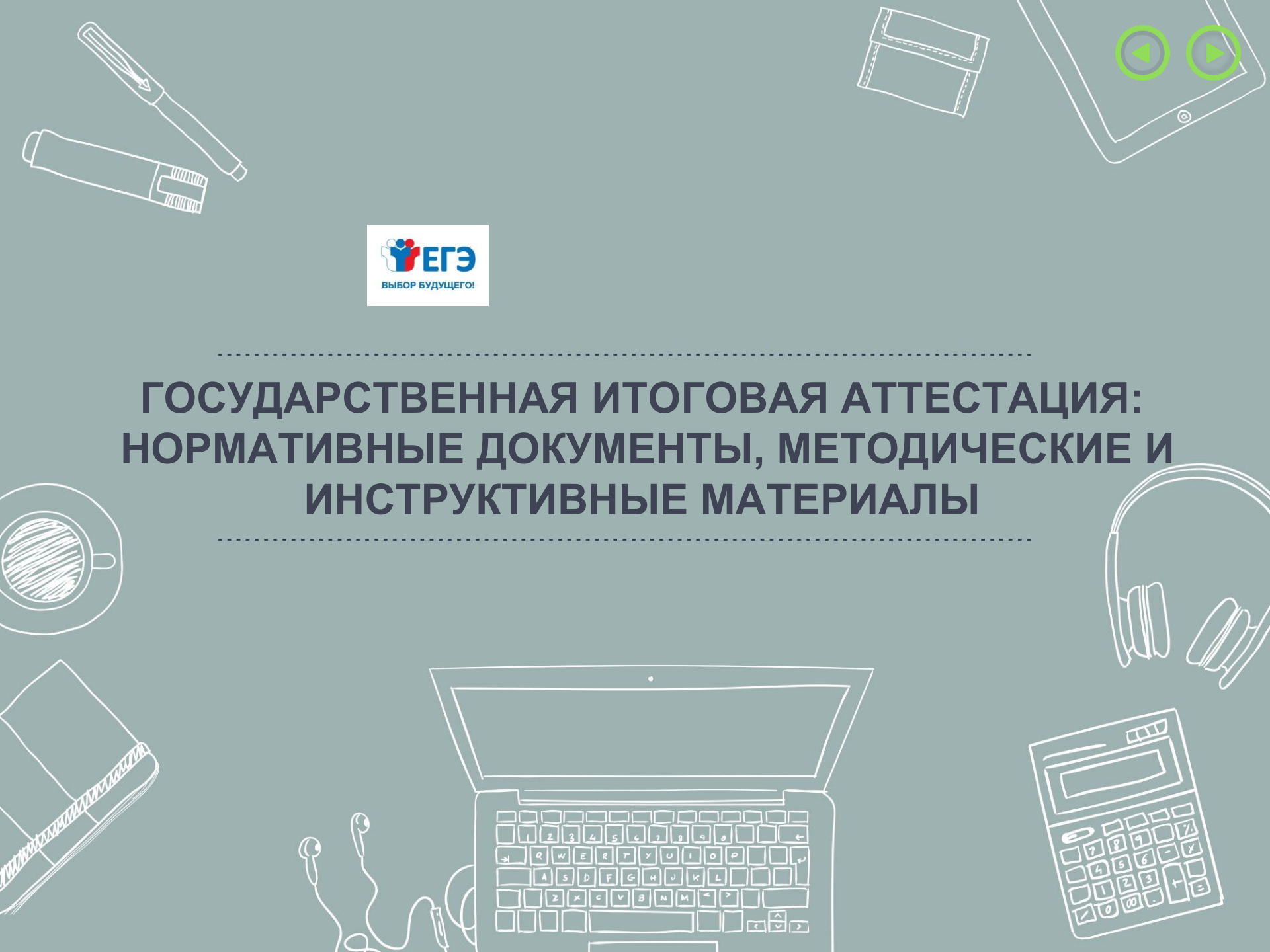
- по математике и русскому языку - 3 часа 55 минут;
- по обществознанию, 3 часа 55 минут;
- по физике, иностранным языкам (английский, французский, немецкий, испанский, китайский) - 3 часа 30 минут;
- по биологии, истории и литературе - 3 часа;
- по географии - 2 часа 30 минут;
- по химии, информатике, информационно-коммуникационным технологиям (ИКТ) - 2 часа

Средства обучения и воспитания, использующиеся при проведении ГВЭ

- по русскому языку – орфографические и толковые словари;
- по математике – линейка, справочные материалы, содержащие основные формулы курса математики;
- по физике – непрограммируемый калькулятор, линейка;
- по химии - непрограммируемый калькулятор, периодическая система химических элементов Д.И. Менделеева, таблица растворимости солей, кислот и оснований в воде, электрохимический ряд напряжений металлов;
- по географии – непрограммируемый калькулятор, атласы для 5, 6, 7, 8, 9, 10 классов



ГОСУДАРСТВЕННАЯ ИТОГОВАЯ АТТЕСТАЦИЯ: НОРМАТИВНЫЕ ДОКУМЕНТЫ, МЕТОДИЧЕСКИЕ И ИНСТРУКТИВНЫЕ МАТЕРИАЛЫ





РУКОВОДИТЕЛИ ППЭ

Методические рекомендации по подготовке и проведению ЕГЭ в ППЭ в 2019 году

Методические рекомендации по организации доставки ЭМ для проведения ГИА по образовательным программам среднего общего образования в форме ЕГЭ в субъекты Российской Федерации в 2019 году

Сборник форм для проведения ГИА по образовательным программам среднего общего образования в 2019 году

Методические рекомендации по организации и проведению ГИА по образовательным программам основного общего и среднего общего образования в форме ОГЭ и ЕГЭ для лиц с ОВЗ, детей-инвалидов и инвалидов в 2019 году

Методические рекомендации по автоматизированной процедуре проведения ГВЭ по образовательным программам среднего общего образования в 2019 году

Сборник форм по автоматизированной процедуре проведения ГВЭ по образовательным программам среднего общего образования в 2019 году

Порядок определяет:

**формы проведения ГИА,
участников экзаменов,
требования к использованию средств обучения и воспитания, средств связи при
проведении ГИА,
требования, предъявляемые к лицам, привлекаемым к проведению ГИА,
порядок проверки экзаменационных работ,
порядок подачи и рассмотрения апелляций, изменения и (или) аннулирования
результатов ГИА**

ФОРМЫ ПРОВЕДЕНИЯ ГИА

**Государственная итоговая
аттестация по образовательным
программам среднего общего
образования**

**Единый
государственный
экзамен**

проводится с использованием
контрольных измерительных
материалов, представляющих собой
комплексы заданий
стандартизированной формы

**Государственный выпускной
экзамен**

проводится с использованием
текстов, тем, заданий, билетов

**Иная форма (родной язык
и литература)**

проводится в иной форме,
определяемой ОИВ, для участников,
изучавших родной язык и родную
литературу (национальную литературу
на родном языке)

ИТОГОВОЕ СОЧИНЕНИЕ (ИЗЛОЖЕНИЕ)

**Итоговое сочинение (изложение)
как условие допуска к ГИА**

Обучающиеся XI (XII)
классов, экстерны

ИТОГОВОЕ СОЧИНЕНИЕ (ИЗЛОЖЕНИЕ)



Итоговое изложение вправе писать:

Обучающиеся XI (XII) классов, экстерны с ограниченными возможностями здоровья или дети-инвалиды и инвалиды

обучающиеся в специальных учебно-воспитательных учреждениях закрытого типа, а также в учреждениях, исполняющих наказание в виде лишения свободы

обучающиеся на дому, в образовательных организациях, в том числе санаторно-курортных, в которых проводятся необходимые лечебные, реабилитационные и оздоровительные мероприятия для нуждающихся в длительном лечении на основании заключения медицинской организации

ИТОГОВОЕ СОЧИНЕНИЕ (ИЗЛОЖЕНИЕ)



Обучающиеся XI (XII) классов для участия в итоговом сочинении (изложении) подают заявление не позднее чем за две недели до начала проведения итогового сочинения (изложения)

Итоговое сочинение (изложение) проводится в образовательных организациях, в которых обучающиеся осваивают образовательные программы среднего общего образования, и (или) в местах, определенных ОИВ

В ОРГАНИЗАЦИИ И ПРОВЕДЕНИИ ГИА ПРИНИМАЮТ УЧАСТИЕ



Рособрнадзор

**ОИВ, учредители,
МИД России и
загранучреждения**

РЦОИ

ГЭК

**Руководители и
организаторы
ППЭ**

**Технические
специалисты**

**Ассистенты,
экзаменаторы-
собеседники**

**Общественные
наблюдатели**

**Председатель
предметной
комиссии**

**Члены
предметных
комиссий**

**Председатель
конфликтной
комиссии**

**Члены
конфликтной
комиссии**

ЛИЦА, СДАЮЩИЕ ЭКЗАМЕНЫ:



Участники экзаменов

Участники ГИА

Обучающиеся

Экстерны

Участники ЕГЭ

ВПЛ

Обучающиеся СПО

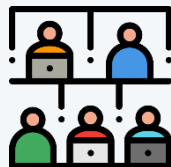
Обучающиеся в иностранных
ОО

ПУНКТ ПРОВЕДЕНИЯ ЭКЗАМЕНА

ППЭ



Аудитории
для
участников
экзаменов



Помещение
для руководителя
ППЭ (Штаб ППЭ)



Помещение
для медицинского
работника в ППЭ



Помещение
для аккредитованных
общественных
наблюдателей



До входа в ППЭ
(рамка
металлоискателя)



Помещение для
сопровождающих
представителей ОО



Помещение
для аккредитованных
представителей СМИ



Места для хранения
личных вещей

ПУНКТ ПРОВЕДЕНИЯ ЭКЗАМЕНА



Оборудуется стационарными или переносными металлоискателями



Размещаются объявления о ведении видеонаблюдения и запрете использования средств связи



Оборудуются системами подавления сигналов подвижной связи (по решению ОИВ)

ШТАБ ППЭ ОБОРУДУЕТСЯ



сейфом или металлическим шкафом, телефонной связью и видеонаблюдением



специальным программно-аппаратным комплексом для получения ключа доступа к ЭМ, передачи зашифрованных электронных образов бланков в РЦОИ и печати ДБО №2 (Станция авторизации)



специальным программно-аппаратным комплексом для перевода бланков участников экзаменов в электронный вид (Станция сканирования) в случае перевода бланков ответов участников ЕГЭ в электронный вид в ППЭ



специальным программным обеспечением CCTV-приложением (CCTV-клиент) для осуществления видеонаблюдения в аудиториях и получения оперативной информации о нарушениях



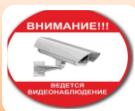
столом для приема и упаковки ЭМ (в зоне видимости камер)



выделяется место для личных вещей присутствующих в ППЭ, которым не запрещено иметь средства связи



АУДИТОРИИ ПРОВЕДЕНИЯ ОБЕСПЕЧИВАЮТСЯ



оборудованы средствами видеонаблюдения, позволяющими осуществлять видеозапись и трансляцию проведения экзаменов в сети «Интернет»



оборудованы специальным программно-аппаратным комплексом для проведения печати ЭМ в зоне видимости камер видеонаблюдения



оборудованы сканерами для обеспечения сканирования ЭМ по завершении экзамена (для ППЭ, в которых по решению ГЭК проводится сканирование ЭМ)



закрыты стенды, плакаты и иные материалы со справочно-познавательной информацией



подготовлены рабочие места для участников экзамена (стол и стул), обозначенные номером



подготовлены места для организаторов и общественного наблюдателя



подготовлен стол, находящийся в зоне видимости камер видеонаблюдения, для осуществления раскладки ЭМ в процессе их печати в начале экзамена и раскладки и последующей упаковки ЭМ, собранных организаторами у участников экзамена



подготовлены листы бумаги для черновиков со штампом образовательной организации, на базе которой организован ППЭ;

Особые категории участников экзаменов

Участники с ОВЗ

Инвалиды
и дети-инвалиды

Обучающиеся
на дому

Обучающиеся
в мед. организациях

ГВЭ

Условия

Условия
проведения
экзамена

Специальные
условия

- ГВЭ в устной форме
- Увеличение продолжительности
- Организация питания и перерывов
- Беспрепятственный доступ...

- Ассистенты
- Технические средства
- Выполнение работы на компьютере
- Условия для отдельных категорий

ОВЗ,
(дети-)
инвалиды

Все категории
при наличии рекомендаций
ПМПК

ППЭ ДЛЯ ЛИЦ С ОВЗ, ДЕТЕЙ-ИНВАЛИДОВ И ИНВАЛИДОВ

Условия проведения экзамена

увеличение продолжительности экзамена по учебному предмету на 1,5 часа (ЕГЭ по иностранным языкам (раздел «Говорение» – на 30 минут)

организация питания и перерывов для проведения необходимых лечебных и профилактических мероприятий во время проведения экзамена

беспрепятственный доступ участников экзамена в аудитории, туалетные и иные помещения, а также их пребывание в указанных помещениях (пандусы, поручни, расширенные дверные проемы, лифты)

Специальные условия

присутствие ассистентов, оказывающих указанным лицам необходимую техническую помощь с учетом состояния их здоровья, особенностей психофизического развития и индивидуальных возможностей

использование на экзамене необходимых для выполнения заданий технических средств;

оборудование аудитории для проведения экзамена звукоусиливающей аппаратурой как коллективного, так и индивидуального пользования (для слабослышащих участников экзамена)

привлечение при необходимости ассистента-сурдопереводчика (для глухих и слабослышащих участников экзамена);

оформление ЭМ рельефно-точечным шрифтом Брайля или в виде электронного документа, доступного с помощью компьютера

копирование экзаменационных материалов ЭМ в увеличенном размере в день проведения экзамена в аудитории в присутствии членов ГЭК сразу после печати ИК; обеспечение аудиторий для проведения экзаменов увеличительными устройствами; индивидуальное равномерное освещение не менее 300 люкс (для слабовидящих участников экзамена)

выполнение письменной экзаменационной работы на компьютере, не имеющем выхода в сеть «Интернет» и не содержащем информации по сдаваемому учебному предмету, по желанию.

ЛИЦА, ПРИВЛЕКАЕМЫЕ К ПРОВЕДЕНИЮ ГИА



Руководитель ОО,
в помещениях
которой организован
ППЭ, или
уполномоченное им
лицо



Руководитель
ППЭ



Организаторы ППЭ



Члены ГЭК
(не менее одного,
рекомендуется не менее
двух)



Технический
специалист

(не менее одного,
рекомендуется не менее
двух)



Медицинский
работник



Сотрудник охраны
правопорядка и (или)
сотрудники органов
внутренних дел (полиции)



Ассистент



Экзаменатор-
собеседник
(ГВЭ в устной
форме)



ЛИЦА, ИМЕЮЩИЕ ПРАВО ПРИСУТСТВОВАТЬ В ППЭ



- Должностные лица Рособрнадзора
- Иные лица, определённые Рособрнадзором
- Должностные лица ОИВ, осуществляющего переданные полномочия Российской Федерации в сфере образования



**Аккредитованные
общественные наблюдатели**



**Аккредитованные
представители СМИ**



Нарушение Порядка

Лицам, задействованным в проведении ЕГЭ в ППЭ (в том числе общественным наблюдателям и представителям СМИ), **запрещается:**

оказывать содействие участникам экзаменов

передавать участникам средства связи, электронно-вычислительную технику, фото-, аудио и видеоаппаратуру

передавать участникам справочные материалы, письменные заметки и иные средства хранения и передачи информации

выносить из аудитории и ППЭ ЭМ на бумажном или электронном носителе

фотографировать и переписывать задания

НАРУШЕНИЕ ПОРЯДКА



Участникам запрещается иметь при себе:



уведомление о регистрации на экзамены средства связи



электронно-вычислительную технику



фото-, аудио- и видеоаппаратуру



справочные материалы



письменные заметки и иные средства хранения и передачи информации



запрещается выносить из аудиторий и ППЭ экзаменационные материалы на бумажном или электронном носителях, фотографировать экзаменационные материалы

Сотрудники охраны правопорядка и (или) сотрудники органов внутренних дел (полиции)

Проверяют наличие запрещенных предметов

При появлении сигнала металлоискателя предлагают участнику показать предмет, вызывающий сигнал

Если это запрещенное средство, организатор предлагает участнику сдать его

В случае отказа от сдачи запрещенного средства участник в ППЭ не допускается. Приглашается руководитель ППЭ и член ГЭК для составления акта

СРЕДСТВА СВЯЗИ

В день проведения экзамена вправе иметь при себе средства связи:

- руководитель образовательной организации;
- руководитель ППЭ;
- члены ГЭК;
- сотрудники охраны правопорядка и (или) сотрудники органов внутренних дел (полиции);
- аккредитованные представители СМИ;
- аккредитованные общественные наблюдатели;
- должностные лица Рособрнадзора и иные лица, определенные Рособрнадзором
- должностные лица ОИВ (переданные полномочия)

Использовать
только в связи
со служебной
необходимостью
в Штабе ППЭ



Организаторам, ассистентам, медицинским работникам, техническим специалистам, экзаменаторам-собеседникам **запрещается иметь при себе средства связи.**



ПРОВЕДЕНИЕ ЕГЭ В ППЭ С ИСПОЛЬЗОВАНИЕМ:

Технологии печати полного комплекта ЭМ в ППЭ

ЭМ на бумажных носителях (бумажная технология) (ППЭ на дому, ППЭ на базе медицинских учреждений, а также в ППЭ, организованных для обучающихся, освоивших образовательные программы среднего общего образования в специальных учебно-воспитательных учреждениях закрытого типа, в учреждениях, исполняющих наказание в виде лишения свободы, а также в учреждениях для несовершеннолетних лиц, подозреваемых, обвиняемых, содержащихся под стражей)

ВНИМАНИЕ! Независимо от выбора технологии при проведении ЕГЭ используются чёрно-белые односторонние бланки и КИМ

Состав полного комплекта ЭМ, распечатываемого в аудитории:



Единый государственный экзамен - 2019
Бланк регистрации

Каждому участнику выдается по одному экземпляру бланка регистрации.

Имя: _____ Фамилия: _____

Документ: _____

Время проведения экзамена: с _____ до _____

Единый государственный экзамен - 2019
Бланк ответов № 1

Важнейшим условием успешного решения заданий являются четкие и разборчивые ответы.

А Б В Г Д Е Ж З И К Л М Н О П Р С Т У Ф Х Ц Ч Ш Щ Ъ Ы Э Ю Я

ИЗБАВЛЯЙТЕСЬ от посторонних вещей, включая мобильные телефоны, электронные устройства, часы, ручки и карандаши, ручки-карандаши.

Единый государственный экзамен - 2019
Бланк ответов № 2 лист 1

Лист 1

Сторона бланка НЕ ЗАПОЛНЯЕТСЯ. Используйте бланк ответов № 2 (лист 2).

Единый государственный экзамен - 2019
Бланк ответов № 2 лист 2

Лист 2

Сторона бланка НЕ ЗАПОЛНЯЕТСЯ. Используйте дополнительный бланк ответов № 2.

Черно-белые односторонние бланки:

- бланк регистрации
- бланк ответов № 1
- бланк ответов № 2 лист 1 (за исключением проведения ЕГЭ по математике базового уровня)
- бланк ответов № 2 лист 2 (за исключением проведения ЕГЭ по математике базового уровня)
- КИМ
- контрольный лист

Единый государственный экзамен на РУССКОМ ЯЗЫКЕ

Контрольный лист

КИМ № 0010015861
БР № 2730196076401

Указания для выполнения заданий

- 1) внимательно прочитайте задание и ответьте на него;
- 2) используйте только черную или синюю шариковую ручку;
- 3) делайте пометки и исправления с помощью линейки.

Часть 1

При выполнении заданий этой части в бланке ответов № 1 под номером выполняемого вами задания (А1 – А5) поставьте знак «х» в клеточку, номер которой соответствует номеру выбранного вами ответа.

A1 В каком слове при произношении проследит слогосочленение согласного звука?
1) познакомиться 2) выслушать 3) безработный 4) метр

A2 В каком слове верно выделена буква, обозначающая ударный согласный звук?
1) инвалья 2) рыбаА 3) выАнА 4) съАть

A3 В каком предложении вместо слова ВОДНЫЙ нужно употребить ВОЗДУШНЫЙ?
1) На месте ВОДНОЙ станции построили гребная плотина, которая постепенно зарастает лесом.
2) Со временем ВОДНАЯ поверхность озера становится зеленоватой или красноватой и под воздействием ветра может возникнуть рябь.
3) Независимо от того, какие буквы связаны с ВОДНЫМИ стихиями.
4) ВОДНЫЙ стадион – сердце района и любимое место горожан, куда они приходят смотреть и проводить дни.

A4 Укажите пример с ошибкой в образовании формы слова.
1) мода под двоекА
2) воскресных праздновА
3) чудеснейший образцовА
4) чарующий дымокА

A5 Укажите грамматически правильное продолжение предложения.
Рыбная индустрия,
1) крестьяне утиляли рельеф местности.
2) большое значение имеют географические факторы.
3) учащаются случаи пожара.
4) порогам определяются потребности в импорте.



ПРОВЕДЕНИЕ ЭКЗАМЕНА

Организаторы проводят инструктаж для участников экзамена

Организаторы осуществляют печать полного комплекта ЭМ

Организаторы предлагают участникам экзамена приступить к заполнению бланков регистрации и регистрационных полей бланков ответов

Во время выполнения экзаменационной работы участниками экзамена организаторы следят за порядком в аудитории

Организаторы за 30 и за 5 минут до истечения времени написания работы напоминают о скором окончании экзамена и необходимости переноса ответов в бланки ответов

По окончании экзамена организаторы собирают ЭМ у участников экзамена и упаковывают их в зоне видимости видеокамеры

ДОСТАВКА ЭКЗАМЕНАЦИОННЫХ МАТЕРИАЛОВ ИЗ ППЭ

**Экзаменационные работы
участников
из ППЭ в РЦОИ передаются
посредством
(схема определяется ОИВ
по согласованию с ГЭК)**

сканирования ЭМ в ППЭ

доставки ЭМ в РЦОИ в день
экзамена

ИСКАЖЕНИЕ РЕЗУЛЬТАТОВ ГИА

Умышленное искажение результатов государственной итоговой аттестации и предусмотренных законодательством об образовании олимпиад школьников, а равно нарушение установленным законодательством об образовании порядка проведения государственной итоговой аттестации – влечет наложение административного штрафа:

- на граждан в размере от трех тысяч до пяти тысяч рублей;
- на должностных лиц - от двадцати тысяч до сорока тысяч рублей;
- на юридических лиц - от пятидесяти тысяч до двухсот тысяч рублей.

**Ч.4 ст. 19.30 Кодекса Российской Федерации
об административных правонарушениях от 30.12.2001 № 195-ФЗ**

ФОРМЫ ППЭ ДЛЯ ОФОРМЛЕНИЯ (работы)

Член ГЭК

ППЭ-01-01, ППЭ-01-02, ППЭ-02, ППЭ-03, ППЭ-10, ППЭ-13-02МАШ, ППЭ-13-03У, ППЭ-14-01, ППЭ-14-01-У, ППЭ-14-02, ППЭ-14-02-У, ППЭ-14-03, ППЭ-14-04, ППЭ-15, ППЭ-15-01, ППЭ-21, ППЭ-22, ППЭ-23

**Руководитель
ППЭ**

ППЭ-01, ППЭ-01-01, ППЭ-01-02, ППЭ-02, ППЭ-03, ППЭ-07, ППЭ-11, ППЭ-13-01, ППЭ-13-01У, ППЭ-13-02МАШ, ППЭ-13-03У, ППЭ-14-01, ППЭ-14-01-У, ППЭ-14-02, ППЭ-14-02-У, ППЭ-14-03, ППЭ-14-04, ППЭ-15, ППЭ-15-01, ППЭ-19, ППЭ-21, ППЭ-22, ППЭ-23

**Технический
специалист**

ППЭ-01-01, ППЭ-01-02, ППЭ-15, ППЭ-15-01, ППЭ-23, ППЭ-23-01

**Организатор
в аудитории**

ППЭ-05-01, ППЭ-05-02, ППЭ-05-02 –У, ППЭ-05-03-У, ППЭ-07, ППЭ-11, ППЭ-12-02, ППЭ-12-03, ППЭ-12-04МАШ, ППЭ-14-02, ППЭ-14-02-У, ППЭ-14-04, ППЭ-16, ППЭ-19, ППЭ-23-01

**Организатор
вне аудитории**

ППЭ-05-04-У, ППЭ-06-01, ППЭ-06-02, ППЭ-07, ППЭ-19

**Обществен-
ные
наблюдатели**

ППЭ-18МАШ

**Сопрово-
ждающие
участников
из ОО**

ППЭ-20